

06

czerwiec 2012
nr 169, rok XV
ISSN 1505-2184
cena 3,50 zł
www.sw.gov.pl



penitencjarnie Forum



temat miesiąca
Małe vs. Wielkie

6

z kraju
EURO 2012, czyli
jak pogodzić ogień z wodą

12

prezentacje
Program
„Asystent”

20

z kraju
Na własne oczy

26



fot. Piotr Kochański

Czas do i po EURO

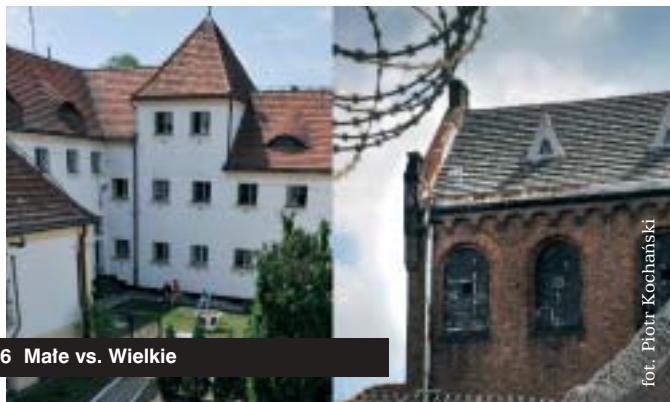
Reczywistość za moim (i nie tylko moim) politycznym oknem jest niemal dokładnie taka sama, jak wczoraj i przedwczoraj, słowem „stara bieda”. I tak samo człowiek, choćby nie chciał, musi podjąć swoje obowiązki, bez względu na obietnice, groźby czy błagania polityków.

Nie mam złudzeń. Nowe rozwiązania emerytalne dla służb mundurowych zostały uchwalone i sądzę, że po sukcesie organizacyjnym Euro 2012 ostatecznie zostaną „zaklepane”. Czy po Euro mogę spać spokojnie? Do magicznych 15 lat zabraknie mi kilkanaście miesięcy i choćby nie wiem co, dalej będę służył w SW. Nie pozostaje nic innego, jak zdać sobie z tego sprawę i mieć świadomość nieuchronności zmian, które nadejść muszą. Przecież Służba Więzienna (i inne służby mundurowe) nie pozostaną (a szkoda) zieloną wyspą na mapie światowego kryzysu. Stoicki spokój, którego pomatu stają się gorącym orędownikiem, daje mi mentalną i psychiczną przewagę nad tymi koleżankami i kolegami, którzy każdy dzień służby w SW traktują jak dopust boży, a z podejściem cierpiętника, bez krzty nadziei, za to z poczuciem wszechobecnej niesprawiedliwości i doświadczenia jedynie krzywdy ze strony przełożonych, podwładnych i kolegów, żyć się po prostu nie daje, a i w pracy człowiek widzi tylko ciemne strony.

To nie tak, że nagle doznałem cudu olśnienia czy porażenia optymizmem i wokół dostrzegam tylko „służbowe” dobro. Sądzę jednak, że taka postawa życiowa wynika z kontekstu społecznego, w jakim każdy z nas funkcjonuje. Spokój nie oznacza bynajmniej bierności, jest jedynie sposobem na walkę z tymi negatywnymi emocjami, które nikomu i niczemu nie służą. Wielu kolegów przy odejściu ze służby mówiło, że mają już dość, że są zmęczeni i wypaleni, że muszą odpocząć. Z całym zrozumieniem, na jakie mnie było stać, przyjmowałem te opinie sądząc, że wynikają one z rzeczywistych odczuć i emocji zmęczonych służbą funkcjonariuszy. Jeśli bowiem takie one rzeczywiście są, to decyzja o odejściu jest najbardziej odpowiedzialna i korzystna zarówno dla zainteresowanych, jak i dla ich „służbowego” otoczenia.

Jestem głęboko przekonany, że odrobina spokoju, refleksji i nieco „obserwacji uczestniczącej” także (albo przede wszystkim) poza murami naszej więziennej rzeczywistości pozwoli na zachowanie dystansu nie tylko w stosunku do osób podejmujących brzemienne w skutkach decyzje, ale może mieć również wpływ na osobisty stosunek do firmy i moje go w niej funkcjonowania. I dlatego, nie tylko do Euro.

Maciej Gołębiowski



6 Małe vs. Wielkie

fot. Piotr Kochański

06

czerwiec 2012
nr 169, rok XV
ISSN 1505-2184
cena 3,50 zł
www.sw.gov.pl

penitencjarne Forum

Czerwiec 2012 r.

OKŁADKA: fot. Piotr Kochański

PRACA W MAŁEJ I WIELKIEJ JEDNOSTCE

– temat miesiąca

6 Małe vs. Wielkie

BE... Z PUDŁA

4 Nasze złoto i srebro

4 Sztu(ms)ka

4 Turniej tenisowy Sulejów 2012

4 Street Art w areszcie

5 Wychodzenie z bezdomności

5 Łódzkie seminarium naukowe

5 O zachowaniach dewiacyjnych w Olszanicy

Z KRAJU

12 EURO 2012, czyli jak pogodzić ogień z wodą

17 Kontrola w nowej odsłonie

19 Standardy kontroli w administracji rządowej

26 Na własne oczy

30 Nowe legitymacje służbowe

31 Żonkilowe pola nadziei

32 Kolej na pasje

33 Niewdzięczna rola likwidatora

42 ENA – ułatwienie czy problem?

PREZENTACJE – programy

20 Program „Asystent” (ZK w Białej Podlaskiej)

22 Asystenci z Prostej 33

24 Podwójna wartość

25 Zmysł empatii

ZE ŚWIATA – propozycje na wakacje

34 Chorwacja

AKTUALNOŚCI

38 Czesi mają generała

38 PTP: podsumowania i plany

38 Sztuki walki w nowej formule

39 Mistrzostwa SW w koszykówce

39 Energia jest kobietą

39 Po wiedzę o Służbie Więzienniej

HISTORIA

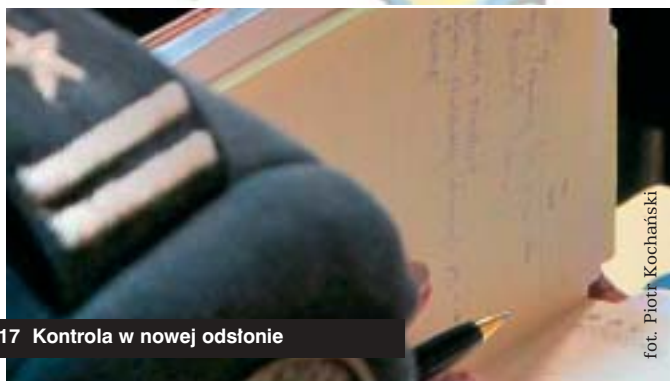
40 Pamięci Bohaterów

41 Uehonorowani funkcjonariusze



12 EURO 2012, czyli jak pogodzić ogień z wodą

fot. archiwum



17 Kontrola w nowej odsłonie

fot. Piotr Kochański



20 Program „Asystent”

fot. Grzegorz Korwin-Szymanowski



26 Na własne oczy

fot. Piotr Kochański

Nasze złoto i srebro



fot. archiwum

W podparyskim Meaux 7-8 kwietnia odbyły się mistrzostwa Europy w wietnamskich sztukach walki Viet Vo Dao. Zjechała na nie czołówka zawodników z całej Europy. Polskę reprezentowała trzyosobowa ekipa, w której znalazł się Łukasz Wojtkiewicz, st. strażnik z Aresztu Śledczego w Giżycku i zawodnik sekcji Viet Vo Dao „Bach Ho” klubu CWKS Węgorzewo, wychowanek trenera Andrzeja Gordziewicza. Ćwiczy on również w Giżyckim Klubie Sztuk Walki Kempo Tai Jutsu „Tora” pod okiem Adriana Mikulewicza, też funkcjonariusza działu ochrony giżyckiego aresztu.

Łukasz wystartował w walkach indywidualnych, w formule „full contact” w kategorii „plus 89 kg” oraz w walkach drużynowych. W sumie stoczył pięć pojedynków, z których cztery wygrał. W finale uległ Włochowi, ale zdobył znako-

mite drugie miejsce. W konkurencji drużynowej Polacy okazali się bezkonkurencyjni, wygrywając wszystkie walki. – Do mistrzostw Europy przygotowywałem się trzy miesiące. Trenowałem dwa razy w tygodniu na macie, w siłowni – mówi Łukasz. – Ćwiczenia te różniły się od normalnych zajęć przede wszystkim tym, że były bardziej kondycyjne. We Francji otarłem się o złoto. Gdyby nie to, że musiałem stoczyć walkę po walce, mogło się udać. Nie liczyłem co prawda na zwycięstwo, ale złota brakuje mi do indywidualnych osiągnięć, więc bardzo by cieszyło – dodaje. Jego plany sportowe na przyszłość to udział w mistrzostwach świata, które odbędą się w przyszłym roku we Francji.

Gratulujemy i życzymy dalszych sukcesów.

Michał Zagłoba

Turniej tenisowy Sulejów 2012

Na kortach tenisowych Ośrodka Doskonalenia Kadr SW w Sulejowie odbył się Towarzystwi Tenisa Ziemnego o Puchar Dyrektora Okręgowego Służby Więziennej w Łodzi „Sulejów 2012”. Zawody rozegrano od 3 do 6 maja, w kwalifikacji indywidualnej „open” i w deblu.



W kwalifikacji końcowej najwyższe miejsca zajęli: gra pojedyncza mężczyzn – 1. Artur Gałach (ZK w Siedlcach), 2. Krzysztof Urbański (ZK w Garbalinie), 3. Leszek Lasota (ZK w Opolu); gra podwójna mężczyzn – 1. Bogdan Kwiatkowski (ZK w Sieradzu) i Arkadiusz Czarny (ZK w Nysie), 2. Artur Gałach (ZK w Sieradzu) i Robert Raclawski (ZK w Nysie), 3. Mirosław Raclawski (ZK w Nysie) i Robert Raclawski (ZK w Nysie).

tekst i zdjęcie Krzysztof Kutela

Sztu(ms)ka

25 maja w Sztumie nastąpiło uroczyste otwarcie wystawy i wernisaż XXI Ogólnopolskiego i IX Międzynarodowego Przeglądu Sztuki Więziennej. Na uroczystość przybyli zaproszeni goście, m.in. Stanisław Chmielewski, sekretarz stanu w Ministerstwie Sprawiedliwości, senator Leszek Czarnobaj, płk Włodzimierz Paszkowski, przedstawiciel dyrektora generalnego Służby Więziennej, gen. Paweł Nasiłowski, delegacje litewskich i czeskich więźniaków, władze Starostwa Powiatowego oraz Miasta i Gminy Sztum.

Wystawa będzie eksponowana do 30 sierpnia br. w salach Sztumskiego Centrum Kultury przy ul. Reja 13. Ppłk Kazimierz Zima, dyrektor sztumskiej jednostki wraz z Adamem Karasiem, dyrektorem Sztumskiego Centrum Kultury oraz jurorkami Przeglądu Alicją Bartnicką i Małgorzatą Dobrowolską, w obecności polskich, czeskich i litewskich przedstawicieli więziennictwa, wychowawców oraz grupy więźniów wręczyli nagrody laureatom konkursu. Więcej za miesiąc.

kk

Street Art w areszcie



Na zakończenie trwającego blisko dwa tygodnie festiwalu sztuki ulicznej, organizowanego przez Instytucję Kultury „Katowice – Miasto Ogrodów”, w Areszcie Śledczym w Katowicach powstał niezwykle projekt. Studentka katowickiej Akademii Sztuk Pięknych z pomocą osadzonych wykleiła jedno z pól spacerowych wielkoformatowymi wydrukami zdjęć ulic przylegających do więziennych murów. Ta „iluzja wolności” spotkała się z bardzo pozytywnymi reakcjami ze strony osadzonych, dla których stanowi nie tylko kontakt ze sztuką, ale też wizualne powiększenie przestrzeni do spacerowania.

tekst i zdjęcie Wojciech Brzoska

Wychodzenie z bezdomności

W gmachu Wydziału Nauk Społecznych Uniwersytetu Gdańskiego 30 maja spotkali się przedstawiciele Służby Więziennej okręgu gdańskiego z członkami Pomorskiego Forum na Rzecz Wychodzenia z Bezdomności (PFWB). To początek cyklu dyskusji, które mają na celu wnikliwą analizę zjawiska bezdomności wśród osób przebywających w zakładach karnych i aresztach śledczych oraz wypracowanie wspólnych, skutecznych programów wspierania tych osób, by ponownie nie powróciły do popełniania przestępstw.

Bezdomność to problem, z którym mierzy się wiele instytucji rządowych i samorządowych. Instytut Badań nad Bezdomnością w 2010 r. po raz kolejny przeprowadził badania socjodemograficzne środowiska osób bezdomnych i zagrożonych bezdomnością w woj. pomorskim. Wyniki wskazują, że 47,3 proc. przebadanych bezdomnych na pytanie „Czy przebywał/a pan/i kiedykolwiek w zakładzie karnym, areszcie śledczym, zakładzie poprawczym?” udzieliła odpowiedzi twierdzącej. Ponadto w ciągu ostatnich 5 lat na terenie woj. pomorskiego zaobserwować można podwojenie liczby osób, które przebywając w jednostkach penitencjarnych nie potrafią wskazać miejsca zamieszkania po zakończeniu odbywania kary. – Brakuje badań na temat związku bezdomności z doświadczeniem izolacji więziennej. Bezdomni, z którymi rozmawialiśmy, wskazują na bardzo istotną rolę pobytu w zakładzie karnym dla ich dalszego życia – powiedział dr Maciej Dębski, socjolog z Pomorskiego Forum na Rzecz Wychodzenia z Bezdomności, skupiającego ponad 40 różnych instytucji. – Chcemy współpracować ze Służbą Więzienną, która umożliwi pracownikom socjalnym rozpoczęcie pracy nad wychodzeniem z bezdomności już za więziennymi murami i praca ta będzie mogła być kontynuowana dalej po wyjściu na wolność. Może to się przyczynić do zwiększenia skuteczności w pomaganiu tym osobom – dodał dr Dębski.

Służba Więzienna także jest zainteresowana współpracą. Chcemy wspólnie realizować kolejne badania i wypracować procedury udzielania skutecznego wsparcia. Planowane jest powołanie grup roboczych, które będą opracowywały szczegóły nowych programów. W praktyce chcemy to realizować przez wymianę doświadczeń i wiedzy na temat osób bezdomnych i zagrożonych bezdomnością. Podjęcie współpracy PFWB z psychologami i wychowawcami zajmującymi się pomocą postpenitencjarną w Służbie Więziennej wpisuje się w prewencyjny wymiar systemu wsparcia osób bezdomnych w woj. pomorskim, czyniąc go bardziej skutecznym i profesjonalnym.

Robert Witkowski

Łódzkie seminarium naukowe

– Nie wiedziałem, że ułożenie oddziaływań resocjalizacyjnych dla więźnia jest takie trudne – mówi Maciej, student III roku pedagogiki Uniwersytetu Łódzkiego, który brał udział w warsztatach zorganizowanych przez Służbę Więzienną i Uniwersytet Łódzki. 18 maja grupa ponad 20 studentów z koła resocjalizacyjnego Wydziału Nauk o Wychowaniu UŁ miała możliwość zapoznania się z pracą więziennego wychowawcy i psychologa. Podczas zajęć warsztatowych odbywających się w ramach seminarium naukowego studenci mogli skonfrontować wiedzę teoretyczną z praktyką. – Wychowawcy przygotowali dla nas indywidualne przypadki trudnych osadzonych, dla których musieliśmy przygotować oddziaływania resocjalizacyjne – opowiada Ania, uczestniczka seminarium. – Trzeba przy tym

wziąć pod uwagę wiele czynników i nie jest to takie proste – dodaje.

Wszystkie przypadki oparte były na charakterystyce autentycznych osadzonych przebywających w zakładach karnych. Po części warsztatowej rozpoczęła się plenarna część seminarium, którą otworzył płk Marek Lipiński, dyrektor okręgowy SW w Łodzi i dr Anna Sobczak, kierownik Pracowni Pedagogiki Specjalnej UŁ. W seminarium udział wzięli kpt. dr Robert Poklek z COSSW w Kaliszu. Wśród zaproszonych gości byli m.in. dyrektorzy i kierownicy penitencjarni z jednostek podstawowych okręgu łódzkiego oraz pracownicy nauki UŁ. Seminarium odbyło się w ramach porozumienia o współpracy, zawartego pomiędzy dyrektorem okręgowym Służby Więziennej w Łodzi i rektorem Uniwersytetu Łódzkiego.

OISW w Łodzi

O zachowaniach dewiacyjnych w Olszanicy



Międzynarodowe konferencje naukowe w Olszanicy mają już swoją tradycję, od 2003 r. są organizowane wspólnie przez rzeszowskich naukowców i funkcjonariuszy Służby Więziennej. Przez lata formuła spotkań była doskonała, przybywało prelegentów. Wybrany temat obrad nigdy nie był przypadkowy. Organizatorzy starają się poruszać problematykę, która żyje w dyskusjach publicznych. Nie inaczej było w tym roku, temat XII Międzynarodowej Konferencji Naukowej w ODK SW w Olszanicy brzmiał: „Zachowania dewiacyjne w środowisku społecznym, ich wpływ na bezpieczeństwo publiczne, rola działań profilaktycznych i sposoby resocjalizacji”. Wbrew temu, co można by sądzić, nie jest on odebrany od problematyki jednostek penitencjarnych. Pytanie „leczyc” czy „izolować” pojawia się od wielu lat w każdym kraju, w każdym społeczeństwie. Nabiera dodatkowego wymiaru, jeśli dewiacja prowadzi do przestępstwa.

Otwierający konferencję Stanisław Chmielewski, sekretarz stanu w Ministerstwie Sprawiedliwości podkreślał, jak ważne jest, aby teoria dawała moc-

ne podwaliny do działań praktycznych prowadzonych m.in. w jednostkach penitencjarnych. Wśród gości reprezentujących środowiska naukowe znaleźli się m.in. prof. Wojciech Juréak, prof. Zdzisław Majchrzyk, prof. Jan Szałański, prof. Stanisław Lipiński. Z zagranicy przybyli również przedstawiciele służb penitencjarnych Ukrainy, Słowacji i Węgier. Uczestnicy konferencji podkreślali, że jednym z najpoważniejszych problemów związanych z działaniami podejmowanymi wobec sprawców przestępstw o podłożu dewiacyjnym jest brak skutecznego systemu działań stosowanych po opuszczeniu przez nich zakładów karnych. Z dużym zainteresowaniem spotkało się wystąpienie Roberta Pelewicza, prezesa Sądu Okręgowego w Tarnobrzegu, poświęcone zadaniom zawodowej służby kuratorskiej w zakresie praktycznej realizacji Systemu Dozoru Elektronicznego. Na podstawie materiałów z obrad powstanie publikacja wydana przez Uniwersytet Rzeszowski.

Jarosław Wójtowicz
zdjęcie **Krzysztof Kowaluk**



Pojemność normatywna najmniejszego zakładu karnego w Polsce wynosi 68 osób. Największy może pomieścić 1485 osadzonych. Oprócz tego różni je jeszcze wiele innych rzeczy. Jakie są blaski i cienie funkcjonowania obydwu jednostek?

O ile wybór największego zakładu karnego w naszym kraju nie stanowił problemu, o tyle z najmniej liczną jednostką mieliśmy w redakcji pewien kłopot. Bo wprawdzie najmniejsze jest więzienie w Swinoujściu, przewidywana pojemność to 54 miejsca, ale po pierwsze, to areszt śledczy, więc duża fluktuacja osadzonych, no i w ogóle atmosfera pracy znacząco różni się od tej w zakładzie. Po drugie, i chyba najważniejsze, pozostała jeszcze kwestia, która zdecydowała o wyborze Czerska. W lutowym numerze „Forum Penitencjarnego” w dodatku „Mapa penitencjarna Polski” nieopatrnie pominęliśmy tę jednostkę i nie została ona oznaczona kartograficznie. Pojawiła się możliwość zadośćuczynienia. Decyzja zapadła.

Małe jest trudne

Dojeżdżamy do Czerska, tego położonego w tucholskim parku krajobrazowym (nie mylić z wsią o tej samej nazwie, leżąca w woj. mazowieckim). Przez środek miasta

biegnie droga krajowa nr 22, potocznie zwana niegdyś „berlinką”. Przed wojną była to część autostrady łączącej Berlin z Królewcem, obecnie fragment 460-kilometrowej drogi prowadzącej od polsko-rosyjskiego przejścia w Grzechotkach do granicy z Niemcami w Kostrzynie. Wjeżdżamy wojewódzką dwieście trzydziestką siódmką od strony Tucholi. Trochę błądzimy, rozglądamy się, szukając celu naszej podróży. System nawigacji satelitarnej pokazuje, że to tu. Zajeżdżamy na ulicę Dworcową. Gdyby nie GPS, w życiu nie powiedzielibyśmy, że to jest więzienie. Może dlatego, że mieści się w budynku dawnego sądu grodzkiego.

Jest ciepło, słonecznie. Gdy podchodzimy z fotoreporterem do, wydawałoby się głównych drzwi, z zamiarem chwytania za klamkę, z okna wychyla się mężczyzna w mundurze, kieruje nas do właściwego wejścia do jednostki. Rzeźbione stuletnie drzwi pełnią funkcję bardziej ozdobną niż praktyczną.

Funkcjonariuszka z uśmiechem otwiera nam bramę. Legitymuje i od razu prowadzi do administracji. Idziemy przez dziedziniec, po drodze mijamy okazałą acz nieczynną fontannę i starą, kilkudziesięcioletnią gruszę. Docieramy do płk. Grzegorza Pawłowskiego, dyrektora jednostki, który okazuje się mężczyzną z okna. – Trafili państwo do największego zakładu karnego w Polsce – wita nas równie serdecznie co jego podwładna. To powoduje, że – jak twier-



dzi dyrektor – liczba posiadanych przez skazane przedmiotów jest większa, system ochrony, a tym samym odsiadka – łagodniejszy. Jest to jednostka typu otwartego dla kobiet, z oddziałem półotwartym. Są tu też wydzielone trzy miejsca dla mężczyzn, których zatrudnia się przy pracach konserwacyjno-remontowych. Organizacyjnie podlega Okręgowemu Inspektoratowi SW w Bydgoszczy. Ze względu na pierwotne przeznaczenie budynku administracyjnego zakładu w Czersku, pomieszczenia są duże, przestronne, wysokie na ok. cztery metry. Pawilon dla skazanych mieści się w części kompleksu, który od początku pełnił funkcję zakładu karnego, dlatego cele mieszkalne są całkiem typowe, w których przebywa od dwóch do jedenastu osób.

Ppłk Pawłowski ma doświadczenie w pracy w większym zakładzie, pełnił służbę w Areszcie Sledczym w Chojnicach. Docenia atmosferę małej jednostki, ale też zauważa problemy: – Mówi się, że małe jest piękne, ale tak naprawdę, małe jest trudne.

Zakład na planie krzyża

Jeśli ktoś nigdy nie widział jednostki penitencjarnej, ani tym bardziej w niej nie był, a ma jakieś wyobrażenie o takim miejscu, to Zakład Karny we Wronkach jawi się jako typowe więzienie z wyobraźni. Jest to zresztą zakład, który od początku funkcjonowania, czyli od 1894 r., pełnił taką rolę. Zbudowano go na planie krzyża – pawilony A,

B, C, D, za budulec posłużyła czerwona cegła. W ponad 11-tysięcznym miasteczku nietrudno zauważyć tę jednostkę, a zwłaszcza wieżę więzienną, która niegdyś była kaplicą. Okoliczności przyrody okalające zakład są równie piękne i korzystne, jeśli chodzi o jakość wdychanego powietrza, co w Czersku. Wronki leżą bowiem przy północnej krawędzi Wysoczyzny Poznańskiej, w zakolu Warty, na skraju Puszczy Noteckiej.

Zajeżdżamy pod samo wejście. W biurze przepustek dwóch funkcjonariuszy, pierwszy nas legitymuje, drugi prowadzi do gabinetu dyrektora. W sekretariacie jesteśmy przyjęci przez jednego z trzech zastępców, z którym idziemy do sąsiedniej sali odpraw. Tłumaczy, że chwilowo się nami zajmie, bo szef akurat przyjmuje interesantów. Rozmawiamy o ogólnych sprawach, m.in. oddziałach penitencjarnych (są cztery), odbywających się tu odprawach, historii (w kącie po prawej stronie znajduje się szczegółowa makieta jednostki, a ściany przyozdabiają ryciny przedstawiające ją w początkach funkcjonowania).

We Wronkach przebywają skazani mężczyźni recydywiści penitencjarni, odbywający karę w warunkach zakładu typu zamkniętego i półotwartego, z oddziałem terapeutycznym dla osadzonych z zaburzeniami psychicznymi lub upośledzonych umysłowo, uzależnionych od środków odurzających lub psychotropowych i alkoholu. Organizacyjnie podlega Okręgowemu Inspektoratowi SW w Poznaniu. ►

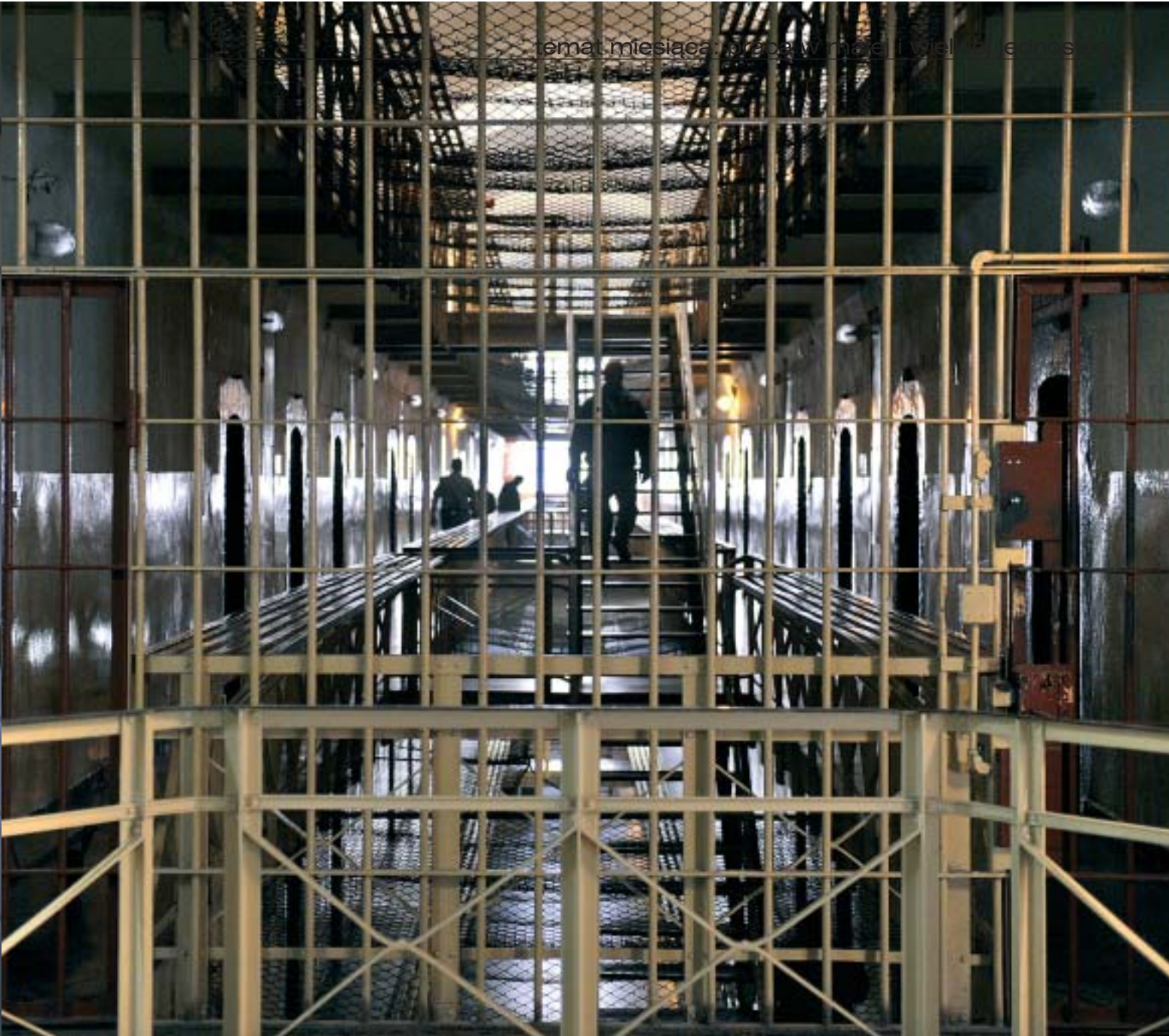


► – Przez rok pracowałem w mniejszej jednostce, w nieistniejącym już OZ-ecie w Krzyżu Wielkopolskim i muszę powiedzieć, że różnica jest znacząca – opowiada ppłk Marcelli Sauermann, dyrektor Zakładu Karnego we Wronkach, który przyszedł się z nami przywitać. – W małych jednostkach wszyscy się znają. To duże ułatwienie, ale tam trzeba się na wszystkim znać. Z uwagi na szeroki zakres wykonywanych czynności łatwiej popełnić błąd w dziedzinie, nienależącej do podstawowych obowiązków służbowych. Duży zakład wiąże się z większą anonimowością między funkcjonariuszami specjalizującymi się w swoich odcinkach pracy. Równie ciężko zapamiętać wszystkich osadzonych. Zdaniem dyrektora, po reformie więziennictwa, jaka dokonała się w ostatnim czasie, utworzenie oddziałów penitencjarnych pozytywnie uregulowało te kwestie. – Po zmianach zna się przynajmniej większość skazanych ze swojego oddziału, dodatkowo codzienne odprawy pozwalają mieć ogólny ogląd sytuacji. – Są jednak osadzeni tzw. problemowi, których znamy i to bardzo dobrze – przyznaje szef zakładu. Dyrektor chciałby nam poświęcić więcej czasu, ale mnogość obowiązków uniemożliwia mu to. Prosi swojego zastępcę, mjr. Artura Koczerbę, aby oprowadził nas po terenie.

Z budynku administracji przechodzimy na dziedziniec, który – oprócz zadbanych i ukwieconych trawników (do pielęgnacji zatrudniany jest skazany ogrodnik) – zdobi herb miasta, wrona ułożona z płyt chodnikowych. Nad nią wznosi się kilkudziesięciometrowa wieża. Dyrektor pokazuje kie-

runek zwiedzania. Zaczynamy od lewej strony. Mijamy reżimę strażacką (w jednostce jest grupa funkcjonariuszy strażaków), psiarnię z dziewięcioma psami służbowymi, owczarkami niemieckimi, oraz jednym psem specjalnym, terierem. Na powierzchni ok. 8 ha oprócz czterokondygnacyjnych pawilonów mieszkalnych znajduje się oczyszczalnia ścieków, studnia głęboka na 116 m, pralnia, kotłownia węgla produkująca parę technologiczną (zostanie zlikwidowana po wybudowaniu nowoczesnej pralni). Zakład ogrzewany jest przez lokalną elektrociepłownię. Skazani mogą się dokształcać w technikum i szkole zawodowej. – Ile czasu potrzeba na obejście całego kompleksu? – pytam dyrektora Koczerbę. Odpowiada, że ok. siedmiu – ośmiu godzin. My mamy znacznie mniej, więc już wiem, że o resztę dopytam telefonicznie.

Pomimo ponad stuletniej historii jednostka jest w pełni zelektronizowana. Stopniowo ogranicza się klucze służbowe, wypierane przez elektroniczny system kontroli przejść. Poza jednym miejscem z wieżyczką z posterunkiem uzbrojonym, mur zewnętrzny jest podniesiony, od góry zabezpieczony concertiną. Jak na tak duże więzienie panuje tu wyjątkowa cisza i spokój. Tylko z pojedynczych okien dochodzą odgłosy skazanych ćwiczących na siłowni. Dopiero po wejściu do poszczególnych pawilonów mieszkalnych widać, że dzieje się tu więcej. Mijamy osadzonych roznoszących obiad, dzisiaj to porcja mięsa, ryż i surówka. Największy ruch jest między godziną 8 a 14. Wtedy zaczynają się



spacery, przychodzą pracownicy i funkcjonariusze z administracji, rozdawane są posiłki (w ciągu godziny szef kuchni wydaje ich ok. 1530, a dwa razy dziennie wożone są do Aresztu Śledczego w Szamotułach, gdzie pomieszczenia kuchenne przekwalifikowano na cele mieszkalne).

369 funkcjonariuszy i 35 pracowników cywilnych sprawuje pieczę nad blisko 1600 więźniami (przy obecnym przeładunku jednostki). W samej ochronie są cztery zmiany, po ok. 60 osób w jednej. Duża rotacja załogi nakłada na dowódcę dodatkowe obowiązki związane m.in. z wdrażaniem nowo przyjmowanych do służby.

Wakacyjny bumerang

– Na początku nie było łatwo – wspomina swoje pierwsze miesiące w zakładzie w Czersku dyrektor Pawłowski. – Wcześniej pracowałem w areszcie śledczym, z mężczyznami. Dużo czasu zajęło mi przyzwyczajenie się do pełnienia służby w zakładzie typu otwartego i to z kobietami. Największą bolączką dyrektora jest zbyt mała liczebność kadry. Przy 68 skazanych pełni służbę 35 funkcjonariuszy i dwóch pracowników cywilnych. – Patrząc na statystyki, to mam skandynawskie wskaźniki – śmieje się dyrektor. Większość personelu stanowią, co zrozumiałe, kobiety, jest ich 27. Zgodnie z trwającym w naszej służbie już od kilku lat trendem, także tu kadra jest znacząco odmłodzona. Najstarszy stażem jest dyrektor – 23 lata, ale średnia to 5-6 lat. W tak małej jednostce nie ma mowy o specjalizacji, czy-

li wykonywaniu przez jedną osobę jakiegoś konkretnego odcinka pracy. Tutaj wszyscy robią wszystko, każdy musi znać się na wszystkim, ponieważ jest problem z zastępstwami. Zwłaszcza kobiet, które korzystają z urlopów macierzyńskich a potem wychowawczych. Na takim jest obecnie funkcjonariuszka obsługująca sprawy kadrowe, kancelarię tajną oraz skargi i prośby osadzonych (w jednostce nie ma kierowników działów, wyjątek stanowi kwatermistrzostwo i ochrona). Nie można nikogo zatrudnić na to miejsce, jej obowiązki wykonuje sekretarka, pracownik cywilny.

Idąc na dłuższy urlop mł. chor. Hanna Hoffmann-Szwil, pielęgniarka prowadząca zakładowe ambulatorium, jest zastępowana przez pracownicę z zewnątrz, zatrudnianą na umowę zlecenie. Ten wątek jest jak bumerang, powtarza się co roku zwłaszcza w okresie wakacyjnym.

Mniejsza liczba skazanych wcale nie oznacza lżejszej pracy. – Mamy mało osadzonych, ale wiele dodatkowych zajęć – przyznaje ppor. Alicja Drelak, wychowawca. – Wykonujemy zadania kierownicze, kaowca, postpenitu. Musimy mieć podzielną uwagę. Sporządzając np. sprawozdanie w międzyczasie przyjmujemy panie zgłaszające się na rozmowę.

W trakcie zwiedzania jednostki słyszymy dźwięk dzwonka, taki sam jak ten, który w podstawówce czy gimnazjum wzywa uczniów na przerwę. Więźniarki w dwóch turach spożywają posiłki w stołówce (w dawnej hali szwalni). Dzisiaj szefowa kuchni serwuje zupę ogórkową, kotlety sojowe i gotowaną marchewkę. W świeżo wyremontowanej kuchni ►



- ▶ pracujące tu kobiety często lepia pierożki, kluski leniwe, kopytka. Stawka żywieniowa to 4,80 zł dziennie, bez względu na płeć osadzonych i wielkość jednostki.

Opieka zdrowotna

Skazani z Wronek w każdym oddziale penitencyjnym mogą korzystać z ambulatorium. – Nie ma dnia bez jakiegoś zdarzenia – mówi Michał Oczkoś, kierownik służby zdrowia. – Osadzeni zgłaszają się z różnymi dolegliwościami. Ci z oddziału terapeutycznego najczęściej przychodzą z problemami natury psychicznej. Poza schorzeniami strictly medycznymi dominują samouszkodzenia, np. połknięcia ciał obcych, pocięcia skórne itp. Osoby o tendencjach suicydalnych objęte są wzmoczoną opieką wychowawczą, psychologiczną i ochronną. Większość zabiegów wykonuje się na miejscu, bo warunki na to pozwalają. Ale w bardziej skomplikowanych medycznie przypadkach osadzeni są przewożeni do szpitala w sąsiednich Szamotułach. – Jestem chirurgiem, więc mogę ocenić czy ciało obce, w przypadku połknięć, wydali się samoistnie, czy nie – dodaje kierownik.

Od końca ub. roku więźniowie z tzw. grupy dyspanseryjnej, czyli ryzyka zdrowotnego (głównie dotyczy to osób powyżej 70. roku życia, cierpiących na schorzenia kardiologiczne, pulmonologiczne) są poddawani szczególnej ochronie zdrowotnej i muszą być badani co najmniej raz na trzy miesiące, nawet jeśli sami nie zgłoszą takiej potrzeby.

Na terenie jednostki znajduje się apteka zaopatrująca więźniów w niezbędne medykamenty na podstawie zleceń lekarskich. Oprócz tego jest profesjonalny i nowoczesnie wyposażony gabinet stomatologiczny oraz pracownia rentgenowska.

Największy – najmniejszy

Najmniejszym okręgowym inspektoratem SW pod względem pojemności jednostek penitencyjnych jest okręg białostocki – 3755 osadzonych, największym – OISW w Katowicach z 7573 miejscami, który jest również najliczniejszy, jeśli chodzi o zakłady karne i areszty śledcze. Pozostałe okręgi wahają się między 4 a 6 tys. osadzonych. Najmniejszą jednostką jest Areszt Śledczy w Swinoujściu – 54 miejsca, największą – Zakład Karny we Wronkach, – 1485.

Pojemność wszystkich jednostek podstawowych na dzień 18 maja br. wynosiła 82 669, przy liczbie osadzonych 82 213. Statystyki te nie obejmują cel izolacyjnych, cel i oddziałów dla osadzonych tzw. niebezpiecznych, izb chorych, szpitali, domów matki i dziecka oraz oddziałów tymczasowego zakwaterowania.

Skargi i inne zdarzenia

Dość częstym wskaźnikiem odzwierciedlającym atmosferę jest liczba skarg osadzonych i wypadki nadzwyczajne. W Zakładzie Karnym w Czersku w ciągu niecałych trzech lat rozpatrzone siedem pism od skazanych, z czego cztery okazały się bezzasadne. Więźniarki uskarżały się głównie na działalność jednostki – że któraś została pozbawiona zajęć kulturalno-oświatowych, że niewłaściwie je leczono, innym razem przedłużyło się protezowanie jamy ustnej, itp. W pierwszym kwartale tego roku w jednej z cel znalaziono torebkę z amfetaminą. Wcześniej, trzy lata temu ujawniono telefon komórkowy. Poza tym cisza, spokój. Dotychczas w ogóle nie było konieczności użycia środków przymusu bezpośredniego.



W dużej jednostce te liczby są znacznie większe. Bo na przykład we wronieckim zakładzie tylko w ub. roku wpłynęło 830 skarg, z czego 45 od osób i podmiotów zewnętrznych. Prawie połowa wszystkich zażaleń (375) to te autorstwa kilku skazanych. Zaledwie siedem skarg uznano za zasadne. Osadzeni najczęściej narzekali na złe traktowanie przez kadrę więzienną i na opiekę zdrowotną, rzadziej na warunki bytowe odbywania kary, najrzadziej – na niedzielenie przepustek. 2011 r. przyniósł 50 zdarzeń nadzwyczajnych. Najczęściej dochodziło do pobic i bójek między osadzonymi. Przytrafiały się też ujawnienia niedozwolonych przedmiotów, próby samobójcze i jedna próba ucieczki z miejsca zatrudnienia. W historii zakładu tylko dwa razy więźniowie chcieli się wydostać z terenu jednostki. W tym roku odnotowano 14 wypadków nadzwyczajnych.

Współpraca ze środowiskiem

Na poziomie lokalnym współpraca z władzami i przedstawicielami różnych instytucji i przedsiębiorców w gminach i małych miasteczkach jest mniej sformalizowana, atmosfera bardziej rodzinna. Takie ściśle współdziałanie odbywa się głównie poprzez zatrudnianie skazanych przy pracach porządkowych. Więźniarki z Czerska opiekują się osobami niepełnosprawnymi, porządkują księgozbiory w bibliotece publicznej i szkolnych, itp. We Wronkach w ramach realizacji programów resocjalizacyjnych prowadzone są grupowe zajęcia k. o. poza terenem jednostki. Skazani zwiedzają lokalne obiekty, np. Muzeum Ziemi Wronieckiej, klasztor zakonu franciszkanów. Prace wykonywane przez więźniów zasilają aukcje charytatywne, licytacje czy loterie fantowe organizowane przez miejscowe instytucje. Dzięki współpracy z Urzędem Mia-

sta i Gminy we Wronkach osadzeni mogą korzystać z boisk i infrastruktury sportowego kompleksu „Orlik”. Dwa razy w roku odbywają się mecze sparingowe z drużyną kleryków lokalnego seminarium duchowego.

Damskie – męskie

Chociaż chciałoby się uniknąć tego porównania, to jednak trzeba wskazać na różnice między zakładem karnym dla kobiet i mężczyzn. Kobiety, nawet jeśli mocno doświadczone przez los, z ciężkimi wyrokami, wykazują dbałość o otoczenie w najdrobniejszych szczegółach. Pod tym względem mężczyźni wypadają blade, co wpływa na ogólny wygląd cel mieszkalnych, pawilonów i więzienia jako całości. W czerskiej jednostce pełno jest „babskich” detali: firanek w oknach, równiutko poustawianych ramek ze zdjęciami najbliższych, kwiatów w wazonach, maskotek i dekoracyjnych poduszek na łóżkach, nie mówiąc o przyjemnym zapachu unoszącym się w powietrzu (z wyjątkiem cel dla palących).

– W zakładzie kobiecym jest dużo emocji – mówi ppłk Pawłowski. – Brak psychologa na etacie powoduje, że my, czyli cała załoga musimy poświęcać im więcej uwagi, a przy tym być cierpliwymi, uważać na manipulacje i kłamstwa z ich strony. Kiedyś jedna skazana zwróciła się do mnie o pozwolenie na uczestniczenie w komunii św. dziecka. Były lzy, przekonujące argumenty. Już miałem wyrazić zgodę, ale coś mnie tknęło. Przejrzałem akta, okazało się, że ona już dawno porzuciła swoje dzieci, które wychowywały się w rodzinie zastępczej.

Aneta Łupińska
zdjęcia Piotr Kochański

EURO 2012, czyli jak pogodzić ogień z wodą

SW przygotowuje się do mistrzostw od dwóch lat. Sprawozdanie z podjętych działań zdali w połowie maja dyrektorzy biur poszczególnych pionów CZSW oraz okręgowi dyrektorzy z miast, w których odbywać się będą mecze lub okręgów je wspomagających.

Nie chciałabym składać deklaracji, że jestem przygotowana, ja po prostu nie mam miejsc w Warszawie – stwierdziła ppłk Anna Osowska-Rembecka, dyrektor okręgowy. Stwierdzenie „Nie mamy żadnych miejsc na Euro” przewijało się wielokrotnie podczas odprawy. Brak wolnych cel dla ewentualnych aresztowanych kiboli w poznańskim, gdańskim, warszawskim, wrocławskim, krakowskim – rejonach zaangażowanych bezpośrednio w Euro. A także w okręgach rzeszowskim, katowickim i opolskim, które je wspomagają. Mimo nie spełnienia tego wymogu, wszelkie inne zadania udało się wykonać. A było ich sporo. W wytypowanych okręgach działają zespoły ds. koordynacji przygotowań do Euro 2012.

Mamy ramię zbrojne

Podczas odprawy służbowej, jako pierwszy sprawozdanie zdał mjr Roman Kloc, p.o. dyrektora Biura Ochrony i Spraw Obronnych: – Od samego początku aktywnie uczestniczymy w organizowaniu Mistrzostw Europy. Powołano sformalizowane stanowiska dowodzenia, które działają w oparciu o jasne zasady i przejrzyste przepływy informacji. Dysponujemy 15 etatowymi grupami interwencyjnymi Służby Więziennej (z prawie 250 wyszkolonymi na wysokim poziomie funkcjonariuszami), które są sprawnym narzędziem w likwidowaniu zagrożeń w jednostkach penitencjarnych i poza nimi, m.in. w warunkach konwojowania. W tej chwili trwa aktualizacja wszelkich kontaktów pomiędzy jednostkami, aby nasi funkcjonariusze z grup możliwie szybko interweniowali.

Dysponujemy wyszkolonymi ludźmi

– Czas Euro minie, ale to, co zyskaliśmy w trakcie przygotowań zostanie, m.in. wyszkoliliśmy kadrę więzienną, położyliśmy nacisk na znajomość języków obcych, bo spodziewamy się doprowadzeń obcokrajowców – powiedział płk Wiktor Głowiak, dyrektor Biura Kadr i Szkolenia. – SW jest profesjonalną formacją mundurową właściwie wyszkoloną i zorganizowaną, by poradzić sobie z ewentualnymi zagrożeniami, które mogą wystąpić w związku z Euro. Przykładowo, przez dwa lata szkoleń naszych grup interwencyjnych uczestniczyło w nich 30 instruktorów z różnych służb mundurowych, dwóch olimpijczyków (Paweł Nastula i Rafał Kubacki), sześciu psychologów i jeden lektor języka angielskiego. Podczas tegorocznego szkolenia w Wołowie funkcjonariusze zużyli 5 tys. sztuk amunicji. Cwiczyli też na stadionach, z policją.

– Zachęcam dyrektorów do podwyższania dodatków służbowych na określony czas, np. czterech miesięcy, tym funk-

cjonariuszom, którzy są bezpośrednio zaangażowani w różne zadania związane z Euro, służą swoją kompetencją i wiedzą językową.

Szalikowcy są rozpoznani

Ppłk Zbigniew Brzostek, zastępca dyrektora Biura Penitencjarnego, stwierdził, że przygotowania do Euro to czas wytężonej pracy rozpoznawczej w więzieniach, wyczucia atmosfery panującej wśród skazanych oraz zdobycia wiedzy o szalikowcach. – Cracovia z Wisłą ciągle walczy, nie tylko na boisku, ale i poza. Funkcjonariusze muszą wiedzieć, które kluby ze sobą sympatyzują, a które nie, i kto w celach ma wyrok za przestępstwa stadionowe. Na tym polega m.in. przeciwdziałanie agresji wśród więźniów.

W ciągu miesiąca ok. 4 tys. skazanych opuszcza więzienia na kilkanaście tysięcy różnych zezwoleń, m.in. zajęć k.o. W czasie Euro musimy ograniczyć do minimum wzięcia i przepustki. – Nie zamykamy ich, ale działamy z głową i sensownie – mówił ppłk Brzostek. – Na przykład stały przepustkowicz, jeśli nie sprawi problemów, wypuścimy go, dlaczego nie. Podobnie sprawa ma się z zatrudnieniem. Nowych grup raczej nie tworzymy, chyba że mamy nowy kontrakt i moglibyśmy go utracić.

Niestety, odzyskiwanie świetlic na Euro stało się niemożliwe, chcieliśmy, ale ze względu na przeludnienie straciliśmy kolejne pomieszczenia. Jak pogodzić ogień z wodą? Przygotować wolne miejsca w celach oraz bazę do zajęć k.o., aby dać więźniom możliwość np. oglądania meczów? Do tego celu możemy wykorzystać korytarz, jeśli jest wystarczająco szeroki, wstawić tam telewizor i zorganizować grupy skazanych do wspólnego kibicowania przed ekranem. W zakładzie karnym typu zamkniętego sytuacja jest po prostu trudniejsza. Starajmy się maksymalnie zagospodarować więźniom czas.

Kwaternistrzostwo zapewniło na Euro poprawę stanu taboru w SW. – Wynajęte są m.in. 103 więźniarki, jeżdżą już po kraju i zaspokoją potrzeby transportowe – poinformował płk Bogusław Witecki z Biura Kwaternistrzostwo-Inwestycyjnego. W służbie zdrowia natomiast takiego optymizmu już nie ma, gdyż nie przeznaczono żadnych dodatkowych środków choćby na zabezpieczenie plac dla kadry medycznej. – Mijmy nadzieję, że podczas Euro w Polsce będzie jak w Szwajcarii, gdzie podczas mistrzostw zatrzymanych zostało 3300 osób, ale osadzonych zaledwie pięć – pocieszał mjr Adam Szewc, p.o. dyrektora Biura Służby Zdrowia CZSW.

Zrozumieć obcokrajowca

W każdej jednostce penitencjarnej przebywa choć jeden cudzoziemiec, w sumie jest ich ok. 550, obywateli 56 krajów. Szacuje się, że podczas Euro ich liczba w zakładach karnych i aresztach śledczych wzrośnie. Znajomość języków obcych staje się więc dla funkcjonariuszy, szczególnie działu ewidencji, kluczowa. W służbie tej 17 proc. osób zna język angielski, 4 proc. – rosyjski, 2 proc. – niemiecki. – Na stronie internetowej www.ewidencja.sw zostanie opu-



fot. Agata Pilarska-Jakubczak

blikowany zestaw podstawowego słownictwa w kilku językach obcych, co ułatwi porozumiewanie się z obcokrajowcami trafiającymi do cel. A w trzecim kwartale tego roku planujemy zakup translatorów do tłumaczenia 14 języków – ogłosiła mjr Elżbieta Bazyluk z Biura Informacji i Statystyki CZSW. Główny nacisk kładziemy na autoryzację danych osobowych oraz codzienne meldunki o liczbie osób doprowadzonych, z wyróżnieniem cudzoziemców.

Razem ze strażą i policją

Na odprawie obecny był przedstawiciel Straży Granicznej płk Zbigniew Plater-Zyberk. – Głównym naszym zadaniem jest zachowanie płynności ruchu granicznego i bezpieczeństwa granicy zielonej. Spodziewamy się ok. 530 tys. podróży, część z nich będzie przemieszczać się tranzytem. Zostaną uruchomione pasy Euro dla kibica, które zapewnią szybkie przekroczenie granicy. Średni czas odprawy trwa ok. 140 min, a na pasach będzie skrócony do 30 min. Ale mówię tu o samej odprawie, a nie kolejkach, które, jak wiadomo, wydłużają czas oczekiwania na przejściu granicznym. W SG na czas Euro nie udziela się urlopów wypoczynkowych, a wszelkie delegacje ograniczone są do niezbędnego minimum. Przedstawiciele naszej służby będą w otwartym w Legionowie Policyjnym Centrum Dowodzenia a także w sztabie w MSWiA, działających całodobowo. Z funkcjonariuszami SW współpracujemy na poziomie regionalnym.

Komisarz Wiesław Pietrzak i podinspektor Arkadiusz Kowalczyk z policji opowiedzieli o ogromnej skali przedsięwzięć ich służby. – Powstało 18 projektów, zawierają one 398 zadań oraz 1202 podzadania. Mamy zbyt mało miejsc dla osób zatrzymanych, organizujemy tymczasowe pomieszczenia przejściowe, które mogą powstawać w doraźnie zaadaptowanych halach sportowych, magazynach a nawet szkołach.

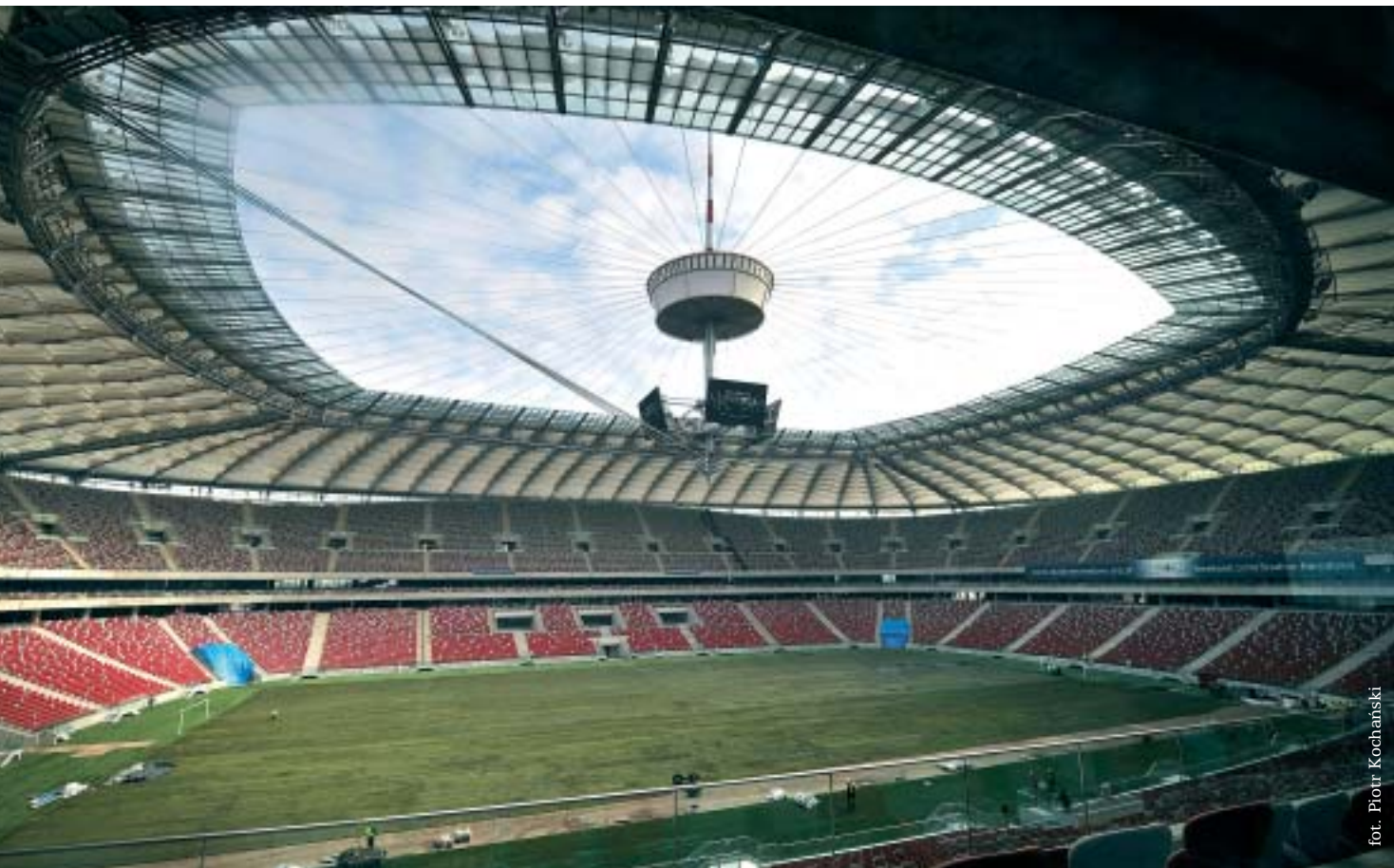
Policji zależy na ograniczeniu wydawania przepustek i zezwoleń na opuszczenie jednostek penitencjarnych oraz na zmniejszeniu liczby konwojów na czas Euro. Szef SW gen. Jacek Włodarski odpowiedział: – Będziemy ograniczać wydawanie przepustek, ale tylko tym osadzonym, którzy mogliby zakłócać bezpieczeństwo, z zatrudnieniem jest taka sama filozofia. Chcemy, aby praca funkcjonariuszy w czasie Euro była zbliżona do normalnego trybu Służby. Nasza biblia przygotowań do Euro mówi, żeby partnerzy pomagali sobie, a nie przeszkadzali. I tak to widzę. Jesteśmy dobrze zorganizowani i nie sprawimy kłopotu ani sobie, ani policji. Nie istnieje prawny zakaz przyjmowania ponad pojemność jednostki, dlatego przyjmując do więzienia musimy wszystkich, którzy stawiają się przed bramą lub zostaną doprowadzeni, a jak trzeba – rozwieść ich.

Dyrektorzy okręgowi meldują

– Wymiar sprawiedliwości Podkarpacia jest profesjonalnie przygotowany i gotowy do gorącego czerwca – zameldował płk Jacek Kitliński, dyrektor okręgowy z Rzeszowa. – Zostały określone procedury przyjęć osób zatrzymanych do wytypowanych jednostek penitencjarnych. Jesteśmy w stanie wygenerować miejsca, jeśli dostaniemy informację odpowiednio wcześniej. Pełną gotowość do mistrzostw zgłosił też Waldemar Marek z okręgu Lubelskiego: – W ok. 200 celach nie ma telewizorów. Oglądanie mistrzostw może być przez to utrudnione. Będziemy organizować się na świetlicach, korytarzach, lub wstawiać telewizory do cel.

– U nas, na Śląsku, przygotowania do imprez sportowych trwają właściwie non stop. Mamy małe śląskie Euro co miesiąc – powiedział płk Mirosław Gawron, dyrektor OISW w Katowicach. – Ostatnio odbył się mecz ligowy Zabrze kontra Chorzów, zatrzymano 70 osób, z tego 55 musieliśmy w godzinę ulokować w więzieniach. Dysponujemy dziewięcioma aresztami, mamy wypracowany sprawny kanał powiadamiania z policją. Damy sobie radę. Profesjonalnie są wyszkoleni funkcjonariusze z GISW, 30 tys. zł zainwestowałem w zeszłym roku na ich ubiór i wyposażenie. Nasi ludzie wiedzą, że mają nie wylądować telefonów. Nawet udział w imprezie rodzinnej nie zwalnia od tego, że nadal jest się kierownikiem czy dyrektorem jednostki. Jak rozmieszczać kiboli? Kiedy po awanturze w Spodku policja doprowadziła nam osoby z 7-8 różnych klubów zdarzyło się, że kibice z tych najbardziej zwaśnionych trafili do jednej celi. Po dwóch tygodniach okazało się, że antagonizm był niepotrzebny i mogą się jakoś dogadać. Podobne doświadczenia z szalikowcami ma płk Krzysztof Trela, dyrektor krakowskiego okręgu. – Gdy kibice łądzą w kryminalne, nie ma z nimi problemu, czują się więźniami i jest spokój. A czy powinniśmy bać się tych z zagranicy? Czego spodziewać się po Holendrach? Czy będą mieć przy sobie miękkie narkotyki zamiast marlboro? Wiadomo, że Anglicy nie lubią policji, ale Rosjanie jeszcze bardziej... Płk Trela jednak uspakaja: – U nas policja nie boi się kibiców z zewnątrz.

– Jesteśmy gotowi na współpracę w każdym zakresie – podkreśliła ppłk Lidia Olejnik, zarządzająca okręgiem opolskim. – Największe zagrożenia dla nas to przekroczenie normy powierzchni poprzez nagłe doprowadzenia policji, na przykład po rutynowych czyszczeniach terenu. Na południu, we Wrocławiu, odbędą się trzy mecze: Rosja – Czechy (8 czerwca), Grecja – Czechy (12 czerwca), Czechy – Polska (16 czerwca). – Czesi to naród, który kocha piwo i śpiew, a my mamy wsparcie z Katowic i Opola, więc jestem spokojny – relacjonował płk Ryszard Godyla, szef okręgu wrocławskiego. ▶



fot. Piotr Kochański

► – Zaplanowaliśmy minimum transportowe, wzmocniliśmy służbę ewidencji osobami delegowanymi z innych jednostek. Rozpoznaliśmy atmosferę i mamy wiedzę o przestępcach stadionowych. Organizujemy dużo audycji sportowych i k.o. 56 osób wzięło udział w kursach językowych. Z sędziami współpracujemy na bieżąco, wczoraj udzielili przedterminowych warunkowych zwolnień 50 więźniom, przez co zyskaliśmy trochę wolnych łóżek, ale codziennie są doprowadzani kolejni. 40 miejsc będę miał wolnych na Euro po remoncie w areszcie przy ul. Kleczkowskiej. Ale u mnie już praktycznie nie ma świetlic.

– Mam nadzieję, że po Euro poznaniacy nadal będą uchodzić za zdyscyplinowanych – mówiła ppłk Teresa Wojtaszyk, dyrektor OISW z Poznania. – Miejsc nie ma i nie wiem, gdzie będziemy osadzać i jak, chyba że będziemy wywozić. Świetlice w dużej części też są zajęte. Areszt w Poznaniu, wyznaczony jako główny do przyjmowania transportów, znajduje się blisko strefy kibica, istnieje zagrożenie, że dowódca konwoju nie dojedzie do aresztu, dlatego rozrysowaliśmy specjalną mapę, którą do nas dotrzeć. Szacuje się, że do Gdańska przyjedzie 100 tys. kibiców, w tym 50 tys. Irlandczyków. – Nie postrzegamy jednak Euro jako zdarzenia kryzysowe, ale jako imprezę masową – stwierdził ppłk Jarosław Kardaś, dyrektor okręgowy z Gdańska. – Raz w miesiącu spotykamy się z przedstawicielami służb zajmujących się bezpieczeństwem w województwie. Komunikacja między nami jest bardzo dobra. Najbardziej ich interesuje, ile miejsc jesteśmy w stanie zorganizować. Wstępnie deklarowaliśmy, na dwa lata przed Euro, że przygotujemy 150 miejsc (100 dla mężczyzn i 50 dla kobiet). Ale ich nie ma. Jedynie w gdańskim areszcie utrzymujemy załadnienie na poziomie 94 proc., w połowie maja mieliśmy dzięki temu 50 pustych łóżek. Strefa kibica jest oddalona od głównego aresztu w Gdańsku o ok. 400 metrów, dojazd istnieje jednak z kilku stron. GISW będzie stacjonowała właśnie tam.

W Warszawie wiele zadań wykonano perfekcyjnie. Powołano stanowisko dowodzenia, utworzono gumowe oraz betonowe miasteczko, bazę noclegową dla 40 funkcjonariuszy z GISW, w areszcie na Służewcu otwarto oddział zakładu karnego typu zamkniętego dla 179 skazanych, który jest już, niestety, błyskawicznieapełniany. – Mamy bar-

dzo trudną sytuację z powodu braku miejsc – powiedziała ppłk Anna Osowska-Rembecka. – Osób deportowanych nam przybywa. Od stycznia do kwietnia do aresztu na Białołęce trafiło 400 ludzi. Przewidywane problemy? Prawdopodobieństwo zwiększonej liczby doprowadzeń przy utrzymującym się wysokim załadnieniu oraz przypuszczalnym wstrzymaniu transportów może spowodować umieszczenie osadzonych w warunkach przeludnienia. Natomiast przepełnienie więzień i związane z tym ograniczenie bazy do zajęć k.o., poprzez przeznaczenie świetlic na cele mieszkalne, może skutkować negatywną atmosferą wśród osadzonych.

Gotowi do gorącego czerwieca



fot. Piotr Kochański

Jak Służba Więzienna przygotowana jest do Euro? Czy udało się „wyłuskać” wolne miejsca w celach dla ewentualnych chuliganów stadionowych? Odpowiada ppłk Andrzej Grabowski, przewodniczący zespołu ds. koordynacji działań SW w związku z organizacją w Polsce Mistrzostw Europy w Piłce Nożnej UEFA Euro 2012.

Wszystkie polecenia wydane dyrektorom w związku z Euro zostały wykonane. Jednym z pierwszych było nawiązanie współpracy z lokalną policją, strażą miejską i graniczną, prokuraturą i sądami. Udało się to znakomicie. Dyrektorzy jednostek penitencjarnych są członkami regionalnych sztabów kryzysowych.

Głównym problemem pozostaje przeludnienie jednostek. Szacuje się, że do Polski przybędzie kilkaset tysięcy kibiców z zagranicy. Ilu z nich może trafić za kraty, tego nie wiemy. Człubym się bardziej komfortowo, gdybym miał miejsca w więzieniach. Zależy nam na zapewnieniu prawidłowego toku służby, mimo wzrostu doprowadzeń. W tej chwili jest 200-250 przyjęć dziennie, na początku roku mieliśmy nawet 400. Stąd wzięło się przeludnienie. Ale jak będzie podczas Euro, tego nie wie nikt.

Ale my, pomimo braku miejsc, jesteśmy mobilni. Mamy pięciu wiodących dyrektorów okręgowych w miastach, gdzie

odbywać się będą mecze lub jest spodziewana duża liczba kibiców, jak w przypadku Karkowa. Ci dyrektorzy zarządzają pięcioma rejonami wzajemnego wspomagania. Jest to Warszawa, Poznań, Gdańsk, Wrocław i właśnie Kraków. Dyrektor generalny SW ustalił dla nich zadania, a także dla jednostek penitencjarnych. Do zabezpieczenia przyjęć tymczasowo aresztowanych i skazanych wyznaczył jednostki główne i dodatkowe. Są one usytuowane na terenie miast gospodarzy, w których będą rozgrywane mecze, jak już powiedziałem, oraz w bliskim sąsiedztwie, w miastach, gdzie spodziewane jest duże nasilenie kibiców, i na terenie położonym blisko granicy z Ukrainą. Choć Euro dotyczy całej SW, to bezpośrednio tylko tych okręgów i wymaga trzymania głównie przez nie ręki na pulsie.

W dniu kiedy rozmawiamy, do Euro zostały trzy tygodnie, możliwe są jeszcze pewne korekty zadań, które staną przed nami, ale miejsc raczej nie przybędzie. Przykładowo, 10 maja do więzień przyjęliśmy 244 osoby, a zwolniliśmy 298. Obecnie tygodniowo wydajemy ok. 500 decyzji „przeludnieniowych”. Została przygotowana lista więźniów do przetransportowania z jednostek głównych, ok. 670 skazanych, m.in. z krótkimi terminami końca kary. Po to, aby w razie potrzeby „odludnić” więzienia, do których będziemy przyjmować aresztowanych kibiców. Jesteśmy przygotowani do mistrzostw, ale pod warunkiem, że liczba doprowadzeń będzie na rozsądnym poziomie, czyli zatrzymanych dużo, a mało doprowadzonych. Funkcjonariusze SW na czas Euro pełnią dyżury telefoniczne.

Przygotowania do Euro na przykładzie OISW w Krakowie

Przyjazd kibiców do Krakowa szacowany był na poziomie ok. 40 tys. do 80 tys. Według najnowszych obliczeń, wynikających z monitoringu rezerwacji hoteli, hosteli, biletów lotniczych, kolejowych, będzie to od 5 tys. do 15 tys. (Holandia – 1,5 tys., Włochy – 1 tys., Anglia – 1,5 tys., Dania – 1 tys.). W okręgu do zabezpieczenia przyjęć więźniów wyznaczony został Areszt Śledczy w Krakowie jako główna jednostka penitencjarna, dodatkową jest areszt na Podgórzu, do którego będą przyjmowani osadzeni przetransportowani z innych więzień.

Działania poszczególnych pionów służb SW

Służba ochronna:

- do 30 marca – aktualizacja instrukcji alarmowych (aplikacyjnie), w razie potrzeby dokonać w nich niezbędnych zmian;
- do 6 kwietnia – przegląd i doprowadzenie do pełnej sprawności sprzętu, zabezpieczeń techniczno-ochronnych oraz innych urządzeń kluczowych dla poprawnej realizacji zadań związanych z przebiegiem mistrzostw;
- do 16 kwietnia – trening sztabowy dla kadry kierowniczej i dowódczej, w tematach: ogłoszenie alarmu, organizacja i uruchomienie sił wsparcia (jednostki wyznaczone), wprowadzenie służby oficera dyżurnego, wzmocnienie służby na wybranych odcinkach, realizacja zadań związanych ze zwiększoną liczbą przyjęć i zwolnień więźniów, wystawienie dodatkowych grup transportowych, zmiana w służbie przy założeniu długoterminowego utrzymania wzmocnień kadrowych lub wystawianie odvodu;
- do 21 maja – ustalenie lub zaktualizowanie z właściwymi rejonowo komendantami policji form działań, utrzymania łączności i przepływu informacji istotnych dla przebiegu mistrzostw;
- do 25 maja – na czas od 4 czerwca do 2 lipca wyznaczyć imiennie funkcjonariuszy przewidzianych do uruchomienia sił wsparcia, wzmocnienia służby, natychmiastowego (wynikającego z innych przyczyn) stawiennictwa w jednostce, realizacji zadań konwojowych (wraz z określeniem dublerów na wypadek zwiększonej liczby zadań); zachować równomierne obciążenie, umożliwiające wypoczynek funkcjonariuszy oraz uwzględniające ich sytuacje losowe i osobiste;
- do 25 maja – dowódca krakowskiej grupy interwencyjnej opracuje na okres od 4 czerwca do 2 lipca imienny rozkład służb w systemie dwuzmiennym, mając na uwadze minimum 6-osobowy skład sekcji w każdej zmianie, równomierną wartość bojową oraz pełnienie służby w godz. 9.00 – 21.00;
- od 4 czerwca do 2 lipca – dowódca GISW przemieści całą grupę wraz z uzbrojeniem i wyposażeniem do aresztu ▶



fol. Piotr Kochański

- ▶ w Krakowie. Grupa będzie wykonywać zadania związane wyłącznie z przebiegiem mistrzostw, a zadania treningowe realizować z uwzględnieniem wyżej opisanego systemu pełnienia służby; w przypadku konieczności wykorzystania (wyjazdu) zespołu pozostającego w służbie do jednostki wzywać niezwłocznie zespół przebywający „na wolnym”.

Służba penitencyjna:

- od 2 maja do 2 lipca – prowadzenie profilaktyki przeciwdziałania agresji więźniów. Należy objąć skazanych za tzw. przestępstwa stadionowe oraz członków subkultury kiboli programami profilaktycznymi przeciwdziałania agresji, starannie rozmieszczać tę kategorię osób w sposób zapewniający bezpieczeństwo jednostki i więźniów. W miarę możliwości dostosować bazę kulturalno-oświatową i sportową do potrzeb osadzonych młodocianych z uwzględnieniem zajęć sportowo-rekreacyjnych na świeżym powietrzu,
- od 1 czerwca do 2 lipca – rozpoznawanie atmosfery wśród osadzonych w jednostkach penitencyjnych:
 - a) nasilony monitoring więźniów za przestępstwa stadionowe,
 - b) właściwe rozmieszczenie,
 - c) częstsze indywidualne kontakty wychowawcze,
 - d) analiza postaw osadzonych, będących kibicami zantagonizowanych klubów piłkarskich,
 - e) nasilenie wizytacji cel mieszkalnych, rozmów indywidualnych,
 - f) wstrzymanie skazanym przepustek oraz zajęć poza terenem jednostki penitencyjnej (za wyjątkiem realizowanych w trybie art. 91 pkt. 3, art. 92 pkt. 3, art. 131 oraz art. 141a kkw),
 - g) wymiana informacji na temat atmosfery wychowawczej między wszystkimi pionami służby.

Służba ewidencyjna:

- określenie sił i środków niezbędnych do realizacji zadań związanych z przyjęciem tymczasowo aresztowanych, skazanych i ukaranych oraz związanych z zagadnieniami transportowania osób pozbawionych wolności w czasie Euro 2012 – dyrektorzy aresztów w Krakowie przy ul. Montelupich i na Podgórzu,
- wyznaczenie dyżurów funkcjonariuszy i pracowników w służbie ewidencyjnej na czas od 4 czerwca do 2 lipca w celu zapewnienia sprawnego przyjmowania i transportowania osadzonych – odpowiedzialni dyrektorzy dwóch krakowskich aresztów,
- do 27 kwietnia – dyrektorzy jednostek penitencyjnych nawiążą współpracę z właściwymi organami sądowymi i prokuratorskimi oraz z policją w celu realizacji zadań związanych ze sprawnym przebiegiem mistrzostw,
- od 4 maja do 2 lipca – w jednostkach penitencyjnych krakowskiego okręgu co najmniej dwa razy w miesiącu dokonywać analizy zasadności pobytu osadzonych pod kątem zakończenia czynności procesowych, przetransportowania tymczasowo aresztowanych przebywających w ramach odstępstwa od obowiązującej rejonizacji, przetransportowania do innych jednostek tymczasowo aresztowanych i skazanych z odległymi terminami czynności procesowych.

Służba kwatermistrzowsko-inwestycyjna:

- do 26 marca – dyrektorzy jednostek penitencyjnych przygotowują informację o planowanych na pierwsze półrocze 2012 r. remontach miejsc zakwaterowania osadzonych oraz o terminach ich zakończenia, a także dokonają przeglądu jednostek pod kątem możliwości utworzenia dodatkowych miejsc,
- do 29 maja 2012 r. – dyrektorzy jednostek penitencyjnych sprawdzą stan techniczny wszystkich środków transportu użytkowanych przez podległe im jednostki,



fol. Piotr Kochański

- od 5 czerwca do 2 lipca – dyrektorzy dwóch aresztów w Krakowie wprowadzą dyżury kierowników działów kwatermistrzowskich, magazynierów i kierowców.

Służba finansowa:

- do 21 marca – dyrektorzy aresztów w Krakowie przedstawiają potrzeby wynikające z konieczności zapewnienia dyżurów depozytorów i ewentualnego oddelegowania niezbędnej liczby depozytorów z innych jednostek,
- do 25 maja – dyrektorzy dwóch aresztów w Krakowie wprowadzą dyżury dla depozytorów, w tym także telefoniczne, w czasie od 4 czerwca do 2 lipca, aby zapewnić sprawną realizację zadań przy przyjmowaniu i transportowaniu osadzonych.

Służba zdrowotna:

- do 31 maja – dyrektorzy dwóch krakowskich aresztów zapewnią całodobową opiekę medyczną dla więźniów w czasie od 4 czerwca do 2 lipca,
- do 31 maja – zweryfikować zasadność pobytu w krakowskim areszcie pacjentów ze względów medycznych, odebrać osoby niewymagające leczenia szpitalnego do jednostek macierzystych, sprawne przekwaterowywanie pacjentów ze szpitala do pawilonu penitencyjnego w Areszcie Śledczym w Krakowie.

Służba prasowo-informacyjna:

- od 1 czerwca do 2 lipca rzecznik prasowy okręgowego inspektoratu oraz oficerowie prasowi krakowskich aresztów udzielą odpowiedzi prasie na pytania dotyczące zadań SW w czasie Euro. Rzecznik prasowy OISW będzie w tym okresie pełnił całodobowy dyżur telefoniczny,
- od 1 czerwca do 2 lipca rzecznik prasowy OISW oraz oficerowie prasowi w dwóch aresztach w Krakowie w sytuacji wystąpienia zdarzenia nadzwyczajnego mogącego mieć związek z Euro lub w sposób istotny wpływać na opinię publiczną, opracują treść komunikatu prasowego oraz udzielą odpowiedzi prasie na pytania. Przy opracowaniu projektu komunikatu rzecznicy współpracują ze sobą oraz z funkcjonariuszami odpowiedzialnymi za merytoryczną realizację zadania.

Polecenia dla specjalistów OISW w Krakowie:

- do 27 kwietnia – zaplanowanie wzmocnienia etatowego służby ewidencyjnej w areszcie przy ul. Montelupich i na Podgórzu (po wnioskach z jednostek wskazanych pismem) – specjalista ds. ewidencyjnej,
 - do 27 kwietnia – zapewnienie samochodu operacyjno-konwojowego do stałej i wyłącznej dyspozycji GISW, przedstawienie dyrektorowi okręgowemu wykazu dyżurów funkcjonariuszy odpowiedzialnych w okręgu za zagadnienia kwatermistrzowskie, w okresie od 5 czerwca do 2 lipca – specjalista ds. kwatermistrzowskich,
 - do 22 maja – przegląd stanu technicznego wyposażenia GISW, w razie potrzeby uzupełnić przez przesunięcia sprzętu między jednostkami – specjalista ds. ochrony,
 - do 31 maja – przedstawienie dyrektorowi okręgowemu wykazu dyżurów funkcjonariuszy odpowiedzialnych w okręgu za zagadnienia ewidencyjne i transportowe w czasie od 4 czerwca do 2 lipca – specjalista ds. ewidencyjnej.
- Ustalono potrzebę oraz zasady pełnienia służby w rejonie aresztu przy ul. Montelupich 7 przez patrol funkcjonariusza policji wraz z funkcjonariuszem SW. Służba ma być pełniona od poniedziałku do soboty w dniach: 16 maja – 30 czerwca, w godz. 16.00 – 22.00; w godz. 8.00 do 16.00 służbę pełni posterunek patrolowy nr 21 – funkcjonariusz SW aresztu w Krakowie.

Agata Pilarska-Jakubczak

Dziękujemy dyrektorowi okręgu krakowskiego za udostępnienie danych

Kontrola

w nowej odsłonie



fot. Piotr Kochański

Ustawa z 15 lipca 2011 r. o kontroli w administracji rządowej zniósła delegację dla ministra sprawiedliwości do wydawania aktów prawnych w zakresie przeprowadzania czynności kontrolnych w jednostkach organizacyjnych Służby Więziennej. Tym samym służba została włączona do ogólnopolskiego systemu kontroli w administracji rządowej.

Dyrektor generalny SW wydał zarządzenie w tej sprawie obowiązujące od 14 lutego br., które doprecyzowuje procedury opisane w ustawie. Tego samego dnia weszły w życie standardy kontroli w administracji rządowej określające prawidłowy tryb, tok przygotowania i jej wykonania. Ustawa, zarządzenie i standardy to legislacyjne filary prowadzenia działalności kontrolnej w Służbie Więziennej od początku 2012 r.

Dwa tryby kontroli

Przez kilka dekad jednostki organizacyjne SW były kontrolowane kompleksowo, problemowo i doraźnie. W razie nagłej potrzeby w terenie pojawiały się inspekcje. Do ub. roku kontrole były owiane aurą tajemniczości. Pewne były tylko terminy tych cyklicznych, kompleksowych w poszczególnych inspektoratach. Co cztery – pięć lat w każdym

więzieniu i areszcie pojawiała się rzesza kontrolujących poszczególne pionki służby. Zaangażowanie w proces kontrolowania było imponujące, bo w ub. roku w całym kraju było ponad 2200 kontroli problemowych, a oprócz tego jeszcze kilkadziesiąt kompleksowych i ponad pół tysiąca doraźnych.

Nowa ustawa przewiduje tylko dwa tryby przeprowadzania czynności kontrolnych – zwykły i uproszczony. Zgodnie z aktualnymi uregulowaniami, dostępny jest tegoroczny plan kontroli w trybie zwykłym, realizowanych przez CZSW. Składa się z 10 szerokokich, lecz precyzyjnie sformułowanych tematów adekwatnych do potrzeb strategicznych służby.

Zarządzenie dyrektora generalnego nr 13 z 10 lutego br. stanowi, że dyrektor generalny może zlecać działania kontrolne w okręgowych inspektoratach i jednostkach podstawowych. Obecnie

dyrektor okręgowy jest zarówno kontrolowanym (przez dyrektora generalnego), jak i kontrolującym (podległe sobie jednostki podstawowe). Kontrole prowadzi się zgodnie z okresowym planem, ale dyrektor generalny może zarządzić także dodatkowe. Plan kontroli CZSW to efekt współpracy dyrektora generalnego, jego zastępców, kierowników biur. Na szczeblu inspektoratu propozycje specjalistów rozpatruje dyrektor OISW.

Zaplanowane kontrole powinny objąć tematy istotne dla prawidłowego funkcjonowania Służby Więziennej, przy czym należy dokonać wyboru właściwej próby z zachowaniem wymogów reprezentatywności, tak aby uzyskać wiarygodną odpowiedź.

Szczegółowy program

Tej wiarygodności sprzyjać będzie również sposób pracy kontrolera w terenie. W myśl nowych uregulowań musi on się opierać na szczegółowych procedurach przy jednoznacznie brzmiącym temacie. Dotychczas przełożeni przygotowywali zagadnienia, a kontroler określał obszar, jaki chce sprawdzać, bo tematy były formułowane ogólnikowo, np. wybrane zagadnienia ochronne. To, co konkretnie było badane w terenie, ►



fol. Piotr Kochański

pozostawało w gestii kontrolera. Trudno więc było porównywać zebrane w terenie dane z kilku jednostek, badanych w różnym zakresie. Ten sam temat w oparciu tylko o tezę każdy kontroler mógł realizować po swojemu. Dziś nie może już tak zrobić, bo ogranicza go szczegółowy program kontroli. Pozwala to na wystandaryzowanie czynności kontrolnych do tego stopnia, że na podstawie protokołów z różnych jednostek dotyczących tego samego obszaru kontroli możliwa będzie diagnoza badanego problemu, przy zachowaniu zasady doboru reprezentatywnej próby.

Procedura przygotowania do kontroli trwa kilkanaście dni. Jej program zaś, z którym kontroler jedzie w teren, obejmuje w szczególności zakres, czyli przedmiot i czas objęty działaniami kontrolnymi, zagadnienia wymagające oceny, termin i miejsce, stan prawny dotyczący przedmiotu kontroli oraz wskazówki metodyczne określające sposób i techniki przeprowadzania kontroli, organizację i harmonogram. Do czasu zakończenia postępowania plan nie jest nikomu udostępniany. Dyrektor kontrolowanej jednostki zna tylko termin i temat. Zawiadomienie o planowanej kontroli wysyła się co najmniej siedem dni przed wyznaczoną datą rozpoczęcia.

Bez kontrolerskiej spontaniczności

Do końca ub. roku, gdy kontroler dostrzegł coś niepokojącego, mógł sam rozszerzyć zakres swoich czynności. Teraz, gdy coś wzbudzi jego wątpliwości, może je co najwyżej zgłosić bezpośrednio przełożonemu, ale działać musi zgodnie z ustalonym programem. Daje to kontrolowanemu poczucie bezpieczeństwa i porządkuje tryb pracy kontrolującego. – Nie będzie już kontroler-

skiej spontaniczności – mówi mjr Cezary Gaładak z zespołu kontroli CZSW. – Wszystko jest jasno sformułowane, do tego stopnia, że nie ma cienia wątpliwości, jak należy postępować. Kontrole mają sprawdzać sprawność działania i powinny wniesić coś pozytywnego do funkcjonowania służby jako całości, a nie tylko łapać kogoś za rękę. Nie chodzi o liczbę kontroli i ich nasilenie, ale o to, by realizować je zgodnie z rzeczywistymi potrzebami służby.

Ustawa określa, że kontroler składa pisemne oświadczenie o braku lub istnieniu okoliczności uzasadniających jego wyłączenie z udziału w kontroli. Podlega on wyłączeniu z urzędu, jeśli kontrola mogłaby dotyczyć praw lub obowiązków jego lub osoby mu bliskiej (małżonek, osoba pozostająca z nim faktycznie we wspólnym pożyciu, krewny i powinowaty do drugiego stopnia, osoba związana z nim z tytułu przysposobienia, opieki lub kurateli) oraz gdy dotyczy zadań należących wcześniej do jego obowiązków jako pracownika przez rok od zakończenia ich wykonywania. Nie może też kontro-

lować, gdy zaistnieją uzasadnione wątpliwości co do jego bezstronności.

Konieczna kontrasygnata

Kontroler ustala stan faktyczny na podstawie zebranych dowodów. Są nimi w szczególności dokumenty, rzeczy, oględziny, opinie biegłych, ustne lub pisemne wyjaśnienia albo oświadczenia. Oględziny przeprowadza się w obecności pracownika jednostki kontrolowanej. Z ich przebiegu i przyjęcia ustnych wyjaśnień sporządza się protokół podpisany przez uczestniczącego w tych procedurach pracownika. Dotychczas nie było obowiązku kontrasygnowania. W porównaniu z wcześniejszymi uregulowaniami ustawa wprowadza też prawo kontrolera do swobodnego wykorzystywania uzyskanych dowodów. To on ocenia, który jest wiarygodny i można się na nim oprzeć. Czynności kontrolne powinny być przeprowadzane w sposób sprawny i niezakłócający funkcjonowania jednostki, ale pracownik – pod groźbą kary dyscyplinarnej lub porządkowej – nie może odmówić dostępu do dokumentów oraz uzyskania informacji. Wolno mu to zrobić tylko w sytuacji, gdyby w ten sposób naraził siebie lub bliskich na odpowiedzialność karną lub majątkową.

Czynności przeprowadza się w siedzibie jednostki lub poza nią. W szczególnych okolicznościach mogą być realizowane także w dniach wolnych od pracy lub poza godzinami pracy. Wymaga to zgody dyrektora kontrolowanej placówki.

W odróżnieniu od dotychczas obowiązujących rozwiązań procedury kontrolne mają teraz charakter dwuinstancyjny. Dotychczas protokół podpisany przez kontrolera był wysyłany do kierownika kontrolowanej jednostki, który na tym etapie miał możliwość wniesienia swoich uwag. Po uzgodnieniach wystąpienie pokontrolne podpisywał dyrektor generalny lub okręgowy. W myśl nowych zasad projekt wystąpienia pokontrolnego podpisuje kontroler oraz kierownik komórki ds. kontroli, po czym trafia on na biurko dyrektora kontrolowanej jednostki. Ma on siedem dni na to, by ewentualnie wnieść zastrzeżenia, które rozpatruje kierownik komórki ds. kontroli lub osoba go zastępująca. Jeżeli zatem byłyby uwagi do projektu wystąpienia pokontrolnego, a kierownik komórki ds. kontroli nie uwzględni tych uwag, dyrektor jednostki ma prawo ponownego złożenia swoich zastrzeżeń do kierownika jednostki kontrolującej w ciągu pię-



ciu dni. Potem projekt przekształca się w wystąpienie pokontrolne z zaleceniami i wnioskami podpisane odpowiednio przez dyrektora generalnego lub dyrektora okręgowego.

Kontrole w trybie uproszczonym mogą być zarządzane na potrzeby sporządzenia informacji dla dyrektora generalnego lub okręgowego m.in. w celu sprawdzenia doniesień zawartych w skargach i wnioskach, dokonania analizy dokumentów otrzymanych z kontrolowanych jednostek organizacyjnych. Kończy się to sporządzeniem sprawozdania zawierającego opis ustalonego stanu faktycznego i jego ocenę, a w razie potrzeby także ewentualnie zalecenia i wnioski dotyczące usunięcia nieprawidłowości lub usprawnienia funkcjonowania więzienia lub aresztu. Ten tryb kontroli może być realizowany, gdy nie było możliwości powiadomienia jednostki o terminie przeprowadzenia na jej terenie kontroli.

* * *

– Mamy nadzieję, że obowiązujące od tego roku zmiany przyniosą zmniejszenie liczby kontroli, a ich jakość będzie zdecydowanie lepsza – podsumowuje płk Jan Piwoński, zastępca dyrektora Biura Dyrektora Generalnego SW. – Teraz jesteśmy na etapie wdrażania nowego systemu działań kontrolnych. Zespół kontroli CZSW na bieżący rok zaplanował kontrole we wszystkich okręgach, które będą miały charakter instruktażowo-pomocniczy, badający wdrożenie nowych ram prowadzenia działalności kontrolnej przez okręgowe inspektoraty SW. Innymi badanymi przez CZSW tematami kontroli będą m.in. podnoszenie standardów bezpieczeństwa w jednostkach penitencjarnych, sprawność funkcjonowania oddziałów penitencjarnych w zakresie organizacji i realizacji przypisanych zadań, warunki odbywania kary pozbawienia wolności w aspekcie realizacji uprawnień osadzonych dotyczących norm przysługujących należności, działalność jednostek organizacyjnych SW w zakresie zwiększenia zatrudnienia osadzonych.

Uzyskanie tych danych zgodnie z nowymi zasadami i metodyką przeprowadzania kontroli pozwoli na zdiagnozowanie wybranych obszarów działalności służby, co skutkować może modyfikacją przepisów, szkoleń, ukierunkowaniu informacji dla specjalistów i kierowników komórek nadzorowanych przez CZSW.

Grażyna Wągiel-Linder



foto: Piotr Kochański

Standardy kontroli w administracji rządowej

Zasady podstawowe

Osoby zarządzające kontrolami, nadzorujące kontrole oraz przeprowadzające kontrole, określane dalej jako kontrolerzy, wykonują swoją pracę kierując się zasadami uczciwości, rzetelności, niezależności, obiektywizmu, poufności i profesjonalnego osądu.

Uczciwość i rzetelność

- kierowanie się prawem i przewidzianym trybem postępowania oraz zasadami etycznymi,
- dotrzymywanie zobowiązań, wykonywanie powierzonych zadań sumiennie i terminowo,
- odpowiedzialne i aktywne realizowanie swoich obowiązków, z najlepszą wolą i w interesie społecznym, nieograniczającym się jedynie do przestrzegania przepisów.

Niezależność i obiektywizm

Niezależność kontrolera oznacza, że jest on wolny od wszelkich osobistych, zewnętrznych i organizacyjnych czynników.

Kontroler nie wykonuje czynności, które mogłyby wywoływać podejrzenie o stronniczość lub interesowność albo stałyby w sprzeczności z jego obowiązkami służbowymi.

Obiektywizm nakłada na kontrolera obowiązek bezstronnego ustalenia i prezentowania faktów, dokonywania ocen przy użyciu jasno zdefiniowanych kryteriów, pozostawiania intelektualnie uczciwym, niepozostawiania w konflikcie interesów i jego unikania.

Przez konflikt interesów należy rozumieć każdą relację, która faktycznie lub potencjalnie uniemożliwia kontrolerowi wykonanie zadań w sposób niezależny i obiektywny.

Kontroler informuje przełożonych na piśmie o wszelkich okolicznościach mających lub mogących mieć wpływ na jego niezależność i obiektywizm, w tym o konflikcie interesów, bezpośrednio po powzięciu wiadomości o tych okolicznościach.

Kontroler ma obowiązek niezwłocznego, pisemnego powiadomienia przełożonych o próbach wpływu na jego niezależność – zarówno pochodzących z jednostki, w której jest zatrudniony, jak i ze środowisk zewnętrznych – mogących mieć jakkolwiek niepożądany wpływ na przebieg kontroli, zmierzających do ograniczenia zakresu badań kontrolnych, ograniczenia ujawnienia wyników kontroli lub innych działań czy zaniechań.

Poufność

Kontroler jest zobowiązany do przestrzegania tajemnicy ustawowo chronionej oraz zachowania w tajemnicy informacji, które uzyskał wykonując obowiązki służbowe. Informacje uzyskane w toku kontroli mogą być wykorzystywane wyłącznie do celów służbowych.

Profesjonalny osąd

W postępowaniu kontrolnym kontroler dokonuje profesjonalnego osądu, zachowuje sceptycyzm zawodowy i bierze pod uwagę ryzyko, że informacje uzyskane w związku z kontrolą mogą być mylące lub nieprawdziwe.

Profesjonalny osąd wymaga prowadzenia kontroli w sposób kompetentny i obiektywny, z należytą starannością, zgodnie z najlepszą wiedzą i doświadczeniem.

Nieprzestrzeżenie przez kontrolera zasad podstawowych powinno być oceniane z uwzględnieniem przepisów o odpowiedzialności dyscyplinarnej lub porządkowej.

Standardy pracy kontrolera

Zapewnienie jakości

Kierownik komórki ds. kontroli zapewnia wsparcie merytoryczne oraz właściwy nadzór nad prawidłową realizacją zadań kontrolera na każdym etapie postępowania kontrolnego, tak aby zapewnić osiągnięcie celu kontroli oraz odpowiednią jakość prac.

Minimalnym wymogiem nadzoru jest obowiązek weryfikacji dokumentacji kontrolnej w celu potwierdzenia prawidłowości i adekwatności dokonanych ustaleń oraz sformułowanych ocen i wniosków.

Zasady postępowania kontrolnego

Postępowanie kontrolne oparte jest na zasadach:

- prawdy obiektywnej,
- podmiotowości,
- kontrydaktoryjności,
- pisemności.

Zasada prawdy obiektywnej polega na bezstronnym i uczciwym ustalaniu i prezentowaniu ustaleń kontroli i oceny wyników, zgodnie z najlepszą wiedzą i doświadczeniem. Realizacja zasady prawdy obiektywnej następuje poprzez dokonywanie w toku kontroli ustaleń odzwierciedlających stan faktyczny i formułowanie ocen przy użyciu jasno zdefiniowanych kryteriów.

Zasada podmiotowości oznacza, że w toku kontroli dokonywane są ustalenia dotyczące działalności jednostki objętej kontrolą, a formułowane oceny, zalecenia i wnioski wynikają wyłącznie z tych ustaleń.

Zasada kontrydaktoryjności polega na zapewnieniu kierownikowi jednostki kontrolowanej możliwości aktywnego udziału w całej procedurze kontrolnej, w szczególności poprzez zapewnienie w toku postępowania kontrolnego możliwości korzystania ze środków odwoławczych.

Zasada pisemności oznacza, że zgromadzony w toku kontroli materiał dowodowy utrwała się w formie pisemnej lub elektronicznej.

GWL



Program readaptacji społecznej skazanych w zakresie szkolenia w zawodzie asystenta osoby niepełnosprawnej i starszej oraz wolontariatu na rzecz chorych na stwardnienie rozsiane w Ośrodku Pobytu Dziennego Podlaskiego Oddziału Polskiego Towarzystwa Stwardnienia Rozsianego (PO PTSR) w Białej Podlaskiej.

1. Zidentyfikowane czynniki ryzyka

U podstaw określonych negatywnych zachowań leży stres, beczynność, frustracja, które powinny być niwelowane przez budowanie swojego rodzaju poczucia ekspiacji (rodzaj oczyszczenia się) oraz poczucia zadośćuczynienia za wyrządzone krzywdy. Korekty systemu wartości skazanego można dokonać przez nabycie przez niego umiejętności pomocy osobom chorym, dzięki ukończeniu kursu i uzyskaniu dyplomu asystenta osoby starszej i niepełnosprawnej oraz skierowaniu do pracy nieodpłatnej na rzecz Podlaskiego Oddziału Polskiego Towarzystwa Stwardnienia Rozsianego w Białej Podlaskiej.

2. Identyfikacja potrzeb

Program uwzględnia potrzeby i możliwości osadzonych przebywających w Zakładzie Karnym w Białej Podlaskiej i jest realizowany na bazie ZK w Białej Podlaskiej (szkolenie), Ośrodka PO PTSR i innych instytucji charytatywnych (praca). Ta forma współpracy jest praktykowana od wielu lat. Poprzez świadome i dobrowolne uczestnictwo w tak pojętej terapii skazani powinni wyćwiczyć umiejętność samooceny, autokontroli i autokorekty oraz pozytywnej samoakceptacji i samoprezentacji. Powinno to być także przygotowaniem do powrotu do domu rodzinnego, do realiów społecznych, w których również są osoby chore, niepełnosprawne, wymagające pomocy. W ten sposób będzie można zredukować negatywne postawy wobec społeczeństwa. Jest to zadanie ogromnie trudne, ale nawet najdrobniejsze dokonania w tej materii prowadzą do poprawy sytuacji skazanych przebywających w tutejszym zakładzie. Zagadnieniem wiodącym jest rozwijanie ich samodzielności w kierunku doskonalenia życia codziennego. Jeżeli uświadomimy sobie, że jednostkę niedostosowaną społecznie na ogół cechuje mocno rozbudowane poczucie lęku i zagrożenia, to łatwo dostrzeżemy wagę tych działań.

3. Cele programu

ogólne:

- kształtowanie społecznie pożądanych postaw i zachowań skazanych;
- przygotowanie ich do podejmowania odpowiedzialnych decyzji, pełnienia nałożonych przez życie ról społecznych;

szczegółowe:

– emocjonalny – skazany biorący udział w pracach na rzecz PO PTSR uczestniczy w nich „na ochotnika”, uczy się wyrażać swoje emocje, kształtuje umiejętności interpersonalne, w szczególności właściwego traktowania innych, radzenia sobie z konfliktami, funkcjonowania w grupie, budowania wiary we własne siły i możliwości, eliminowania barier i negatywnych postaw wynikających z udziału w życiu podkultury przestępczej, podnosi swoją samoocenę, poczucie własnej godności, wiarę w siebie;

- praktyczny, behawioralny – skazany nabywa umiejętności poruszania się i funkcjonowania w świecie wolnym, załatwiania podstawowych spraw, selekcji informacji pod kątem tego, co jest atrakcyjne, wartościowe, ważne, zdobywa doświadczenia w kontaktach społecznych;
- prospołeczny – skazany nabywa wrażliwość na potrzeby innych ludzi.

4. Przewidywane efekty

- rozszerzenie kontroli społecznej wykonania kary pozbawienia wolności w ramach uczestnictwa podmiotów z art. 38§1 kkw w realizacji programu;
- kontynuacja procesu resocjalizacji w warunkach zbliżonych do naturalnych;
- przeniesienie procesu resocjalizacji na grunt realnego życia społecznego, gdzie można zapewnić trening pełnienia ról społecznych;
- zwiększanie umiejętności określenia przez skazanych własnych możliwości funkcjonowania poza zakładem;
- skrócenie pobytu skazanych w zakładzie karnym;
- podniesienie samooceny skazanych, poczucia ich godności osobistej;
- wykreowanie wrażliwości na potrzeby innych poprzez doświadczenia w kontaktach z ludźmi chorymi;
- przyswojenie norm obowiązujących w grupie pracowniczej;
- przeżywanie sukcesu zawodowego;
- zmiana obrazu samego siebie, samoakceptacja, samo-realizacja;
- odniesienie satysfakcji z wykonywanych zadań na rzecz ludzi cierpiących i funkcjonujących z ograniczeniami;
- zdobycie umiejętności zachowania proporcji między braniem i daniem;
- aktywizowanie się w komunikacji z ludźmi, którzy funkcjonują inaczej.

Zakłada się, że upowszechnienie programu przyczyni się przede wszystkim do:

- większej indywidualizacji oraz poprawy jakości i skuteczności procesu resocjalizacji;
- zmniejszenia zjawiska recydywy;
- zmniejszenia kosztów społecznych związanych z pobytami skazanych w zakładach karnych i nieskutecznością procesu resocjalizacji.

5. Metody i techniki realizacji

Uwzględniając wiek i możliwości psychofizyczne skazanych program będzie realizowany w następujących formach:

- kurs praktyczny asystenta osoby niepełnosprawnej i starszej,
- praca na rzecz PO PTSR,
- pogadanki,
- dyskusje.

6. Zasady rekrutacji skazanych

- kwalifikowanie (warunkiem uczestnictwa jest odbywanie kary w systemie programowanego oddziaływania, dobrowolne zgłoszenie do wychowawcy chęci udziału w programie readaptacji społecznej);
- selekcja (wychowawca – wyraża opinię w oparciu o przebieg procesu resocjalizacji, psycholog – wyraża opinię dotyczącą ewentualnych deficytów psychicznych skazanego wykluczających go z udziału w programie);



– uczestnictwo (dobrowolne – w ramach indywidualnego programu oddziaływania).

6. Czas trwania

Program ciągły – ok. dwa cykle rocznie (w grupach po 20 osób),

- nabór i selekcja kandydatów – jeden miesiąc,
- zajęcia kursowe – jeden miesiąc (z zakresu asystenta osoby niepełnosprawnej i starszej oraz kurs nauki języka migowego),
- praktyka – w trakcie kursu.

7. Sposób sprawdzenia efektów

W toku realizacji kursu przewiduje się:

- opis przez uczestników jednostki chorobowej osoby niepełnosprawnej, którą się opiekują i przedstawienie warunków pielęgnacji tej osoby.

W wyniku realizacji harmonogramu warsztatów uczestnik powinien:

- rozpoznawać potrzeby i problemy zdrowotne osób niepełnosprawnych oraz świadczyć profesjonalną pomoc w rozwiązywaniu tych problemów;
- planować i organizować indywidualną opiekę nad osobą niepełnosprawną;
- współdziałać w zakresie metod pracy socjalnej;
- kształtować etyczne relacje z podopiecznym;
- nawiązywać i podtrzymywać kontakt z pacjentem;
- podtrzymywać zdrowie psychiczne i fizyczne podopiecznych;
- pomagać w odzyskaniu wiary w sens życia i poczucie społecznej przynależności;
- rozwijać zainteresowania i stymulować procesy twórczego działania;
- zwiększać poczucie bezpieczeństwa pacjentów;
- niwelować agresję i likwidować ujemne skutki nudy i jednostajnego życia;
- ocenić objawy niepełnosprawności u chorego i określić sprzęt pomocniczy w procesie rehabilitacji;
- stosować psychologiczne techniki porozumiewania się;
- znać i przestrzegać praw pacjenta i zasad etyki;
- edukować chorego i jego opiekuna w celu powiększenia obszaru samoopieki;
- pomagać choremu i jego rodzinie w korzystaniu z systemu opieki zdrowotnej i pomocy społecznej.

8. Miejsce realizacji

- baza PO PTRS,
- ZK w Białej Podlaskiej (świetlica centralna).

9. Kadra i baza

- wychowawcy kwalifikują skazanych na kurs i do pracy w PO PTRS i innych instytucjach: Dom Opieki Społecznej w Kozuli, Ośrodek Szkolno-Wychowawczy w Zalućtynie, Ośrodek Pomocy „Misericordia” Caritas;
- zajęcia realizują pracownicy PO PTRS;
- zajęcia edukacyjne prowadzi psycholog;
- zajęcia języka migowego prowadzi tłumacz Polskiego Związku Głuchych;
- pomieszczenia kompleksu oświatowo-sportowego (KOS).

10. Kosztorys i źródła finansowania

- realizacja kursu asystent – środki PO PTRS,

– zakup materiałów, pomocy – Fundusz Pomocy Postpenitencjarnej,

- inne koszty: rozszerzenie kwalifikacji o szkolenie, kurs z języka migowego w zakresie KSS1 i KSS2 – środki własne, Funduszu Pomocy Postpenitencjarnej.

Zajęcia wprowadzające

W dniu rozpoczęcia uczestnicy warsztatów zostają zapoznani z programem, harmonogramem, regulaminem i organizacją, miejscem, w którym odbywać się będą zajęcia. Otrzymują wykaz zagadnień do realizacji, plan zajęć, spis literatury i pomocy dydaktycznych z informacją, gdzie i na jakich zasadach mogą z nich korzystać. Uczestnicy wybierają swojego przedstawiciela do reprezentowania ich interesów wobec organizatora warsztatów i przekazywania wniosków i uwag dotyczących przebiegu kształcenia.

Czas spędzony za murami nie musi być stracony. Osiągnięcie celu, jakim jest właściwe ukształtowanie pozytywnych zachowań, społecznie pożądaných postaw skazanych, nie może się odbywać bez aktywnego uczestnictwa samych zainteresowanych. Wychowawca ma jedynie wskazać możliwości realizacji tego celu.

Część I. Zajęcia kursowe

Rodzaj kształcenia – zajęcia teoretyczne i warsztatowe (praktyczne).

Zajęcia adresowane są do wolontariuszy, opiekunów osób niepełnosprawnych, leżących, przewlekle chorych, którzy chcą poprawić standardy leczenia i pielęgnacji takich osób, planują współpracę z ośrodkami pomocy społecznej i stowarzyszeniem. Program skonstruowany jest w ten sposób, że treści mają pewien stopień uogólnienia, co zapewnia możliwość dostosowania realizacji kursu do specyficznych warunków i potrzeb lokalnych, zapewniając jednocześnie porównywalność kwalifikacji niezależnie od miejsca jego ukończenia. Prowadzący warsztaty z poszczególnego modułu może sam dostosować formy przekazywania informacji, jednak zgodnie z treścią programu ramowego. Kształcenie tych umiejętności gwarantuje, że każdy absolwent (niezależnie od miejsca i podmiotu organizującego kształcenie) będzie posiadał te same kwalifikacje. Program warsztatów składa się z zajęć teoretycznych i praktycznych.

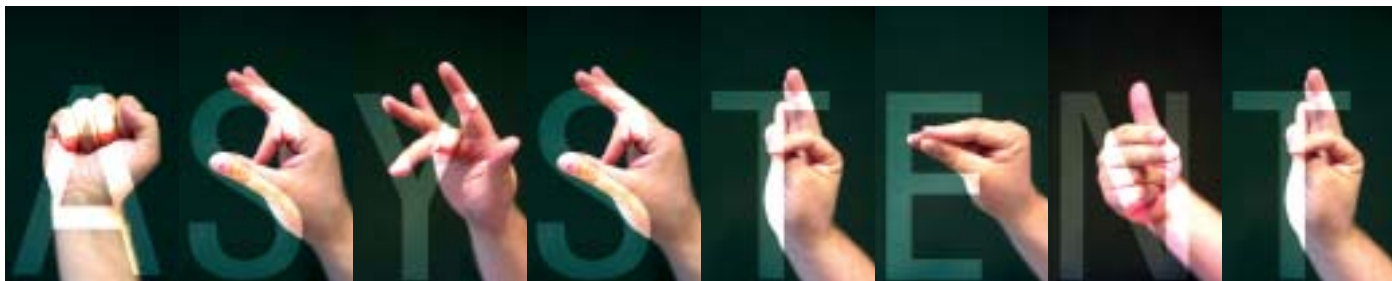
Celem warsztatów jest uzyskanie przez słuchaczy poprawy kontaktu z osobami niepełnosprawnymi, obłożenie chorobami i leżącymi, pomoc im w życiu codziennym oraz przy wdrażaniu rehabilitacji społecznej warunkującej zastosowanie do życia w społeczeństwie.

Część II. Praca

– do pracy nieodpłatnej w Ośrodku Pobytu Dziennego PO PTRS w Białej Podlaskiej kwalifikowani są skazani po ukończeniu kursu asystenta osoby niepełnosprawnej i starszej;

– praca w Ośrodku jest elementem programu Asystent i elementem indywidualnego programu oddziaływania.

oprac. **Sławomir Miroński**
zdjęcia **Grzegorz Korwin-Szymanowski**



Asystenci z Prostej 33

Brama przy ulicy Prostej rano wygląda jak wejście do dużej fabryki. Jedni wchodzą, inni wychodzą. Pierwsi to funkcjonariusze i pracownicy Zakładu Karnego w Białej Podlaskiej, drudzy – wychodzący do różnych zajęć skazani, pracuje blisko połowa z nich, część jako asystenci osób niepełnosprawnych.

Podlaski Oddział Polskiego Towarzystwa Stwardnienia Rozsianego (PTSR) mieści się przy Sienkiewicza. Do świetlicy na zajęcia przychodzi kilkunastu podopiecznych z miasta, w domach na pomoc, jaką świadczymy, oczekuje kolejnych 30. Jako wolontariusze pracują tu kilku więźniów z pobliskiego zakładu karnego. Pomagają od kilku lat, odkąd wystartował program „Asystent”. Bramę więzienną przekraczają za piętnaście ósma. Idą pieszo, jak inni. Mijają ludzi, tak samo zdążających do pracy. Jest wśród nich Darek. Niewysoki, silny mężczyzna z wyrokiem ponad 20 lat. Za zabójstwo. W bójce zginął człowiek. Zanim przyszedł do pracy w Towarzystwie, ukończył kurs asystenta osoby niepełnosprawnej. – Nie myślałem iść na żadne nauki. W zakładzie karnym prowadziłem salkę do ćwiczeń siłowych. W zeszłym roku po rozmowie z wychowawcą i kierownikiem penitencjarnym zdecydowałem się spróbować. Zachęcili mnie. Byłem po terapii antyalkoholowej, czegoś mi w życiu brakowało. Pomyślałem, że niepełnosprawni siedzą w więzieniu tak jak ja, więzieniu swojej choroby. I sądzę, że taka integracja z nimi to dobry pomysł. Zrobiłem kurs asystenta i poszedłem do pracy. Człowiek się spełnia duchowo i dowartościowuje. Ktoś kiedyś powiedział: pomagając innym, pomagasz sobie. To chyba prawda.

Co robi Darek?

– Jak przyjdę na Sienkiewicza, to najpierw piję małą kawę a potem do roboty. Zawsze jest co posprzątać albo zrobić w ogródku. Chorzy przychodzą na terapię zajęciową. Pomagam we wszystkim, co sprawia im trudność. Często chcą po prostu porozmawiać. I dostać trochę ciepła. Kiedyś jedną panią pocałowałem w rękę, w jej w oczach pojawiły się łzy. Wzruszyła się. Czasem chorzy mają problemy ze sprawnością rąk czy palców. Teraz na przykład w świetlicy jest szal robienia papiero-wikliny (skręcane z makulatury patyczki, zastępujące naturalną wiklinę – red.). Pleciemy z tego koszyki, różne miseczki, wazonny.

Nam, więźniom jest tu dobrze. Wszyscy są dla nas mili. Ja to już stary koń jestem, ale młodego Grześka, tego co tak cicho w rogu siedzi i plecie koszyczek, chorzy traktują jak syna, może marnotrawnego (śmiech).

Siedzimy w świetlicy i pomagamy w terapii tym, którzy tu dziś dotarli. Dzwonią telefony, przychodzą wezwania od chorych, będących pod opieką Towarzystwa. Gdzieś w małym mieszkaniu w bloku bez windy ktoś czeka na zawieszenie do dentysty. Jedziemy z pracownikiem PTSR „naszą” multiplą. Tym razem to tylko pierwsze piętro. Pomagamy chorej zejść. Jest leciutka jak piórko. Uśmiecha się, skrępowana naszą pomocą. Czekamy aż wyjdzie z gabinetu i powróci. Jeszcze tylko zrobimy zakupy i wracamy do PTSR. Wczoraj jechaliśmy z chorym do szpitala. Wielki mężczyzna, ponad 110 kg wagi, musieliśmy go znieść z drugiego piętra, bez windy. Nie było łatwo. Zapytałem jego żonę, drobnutką kobietę, jak sobie z nim radzi a ona, że przewidując mąż porobił różne wyciągi, aby się podciągać i samemu przemieszczać po domu. Ale do szpitala bez naszej pomocy nie dałby rady.

Troskliwość i delikatność

– Jak jestem z chorymi, to czuję wiarę w siebie. Bo oni, mimo cierpienia mają pogodę ducha i to nastawienie przekazują – wyjaśnia Darek. Wierzą w siebie i tą wiarą się dzielą. To taki prezent od nich – dla nas.

Dziś jeszcze wizyta u pani Danusi, to blisko, idziemy pieszo. – Czasem musimy jej pomóc nos wytrzeć czy nakarmić, nic nie robi sama. Przyniosę zakupy, sprzątam. Człowiek czuje się potrzebny. Zapłata jest uśmiech, szczerzy, sympatyczny, ciepły. Ufają nam. Fakt, że chcą abyśmy, my, więźniowie świadczyli im tę pomoc, ma dla mnie duże znaczenie. Jak nas widzą po raz kolejny, cieszą się, że to właśnie my przyjechaliśmy. Kiedyś podczas sprzątania u pani Danusi umyliśmy nawet kłosze od żyrandola. Kompletnie ją zaskoczyliśmy. Od lat były niemyte. Czasem widzimy, że chorych odrzucają ich bliscy, traktują nawet nieco brutal-



nie, szarpia. Bez miłości i szacunku. Ale wiele rodzin się opiekuje, dba.

Najtrudniejsza chyba jest gimnastyka z chorym, z powodu konieczności zachowania dużej delikatności i ostrożności. Albo odpowiednio przesadzanie człowieka na wózek. Nic nie można robić na siłę. Chorzy chcą być samodzielni i jeśli ten człowiek potrafi coś zrobić, należy mu na to pozwolić. Być delikatnym i uszanować pragnienie samodzielności. Nie wyręczać na siłę. Widząc ich niemoc jest mi po ludzku przykro.

Wracamy na Sienkiewicza. – Na korytarzu widzę ludzi, którzy przyszli do Związku Głuchych, ale w biurze jeszcze nikogo nie ma – opowiada Darek. – Rozmawiam z nimi a potem przekazuję panu Robertowi co, kto i dlaczego. W ramach „Asystenta” zrobiłem kurs języka migowego. Mogę się z nimi porozumieć, bo trochę migam. Kontakt z chorymi nauczył mnie cierpliwości i wyrozumiałości, ich prośby bywają różne. Czasami chcą, by sprzątać, dają przy tym bardzo detaliczne, drobiazgowo wskazówki, a ja przecież wiem, jak to zrobić. Cierpliwie słucham i mówię: dobrze, oczywiście. Wiem, że nabroiłem, ale tu, w Białej, mam szansę coś zmienić. To więzienie jest specyficzne, dużo tu robią dla więźniów. Nie odrzucono mnie – kończy swą opowieść Darek.

Pani Grażyna, podopieczna PTSR

W świetlicy poznaję panią Grażynę, chorą na stwardnienie rozsiane (SM). Uśmiecha się, gdy się dowiaduje, że jestem z prasy. Siedzi przy dużym stole i wypłata koszyczek z papiero-wikliny. Jest podopieczną PTSR. Mówi z uznaniem o pracy wolontariuszy z Prostej. – Wie pan, gdyby ich nie było, mielibyśmy mniejsze możliwości życiowe. Oni umieją pomóc i niczego nie oczekują w zamian. Ufamy im, tu się nigdy nic złego nie zdarzyło. To od nas, z PTSR wyszedł ten więzień Adam Lesiuk, który znalazł na ulicy portfel z kilkoma tysiącami i oddał. Ilu ludzi by tak zrobiło? We wszystkim nam pomagają. Zakupy przyniosą, posprzątają i nawet okna umyją. A jak nie ma wezwań do domów, to tak jak dziś współuczestniczą w terapii.

Środowiskowy Dom Samopomocy dla osób z zaburzeniami psychicznymi „Caritas” obejmuje dzienną opieką blisko 50 niepełnosprawnych, którzy przychodzą na psycho-terapię, rehabilitację, terapię zajęciową. – A my jesteśmy, by im pomagać – deklarują Piotr i Janusz (obaj siedzą za jadłóżką na rowerze po spożyciu alkoholu). – Chciałem pracować gdziekolwiek, najchętniej, oczywiście, za pieniądze, ale nic takiego nie było – mówi Piotr. – Wychowawca zaproponował mi zajęcie w „Caritasie”. Za darmo. Chodzimy pieszo, bo to niedaleko od kryminału. Na początku było trochę dziwnie, wcześniej nie miałem kontaktów z niepełnosprawnymi. – Czemu dziwnie? – Oni są chorzy, inaczej się zachowują, niektórzy mają problemy z najprostszymi czynnościami. Czasem nawet trudno zrozumieć, co mówią. Mają in-



ne podejście do życia – zauważa Janusz. – Jak przychodzą, to malują, lepią z gliny, gotują, uczą się samodzielnie żyć. – Z Januszem pracujemy głównie przy wydawaniu posłzków – dodaje Piotr. Kiedy mamy wolne, sprzątamy. Angażują nas też, gdy trzeba przenieść coś ciężkiego czy rozładować auto.

– Janusz, Piotr, panowie! Pomóżcie ustawić stoły w pracowni, – kobiecy głos woła zza sąsiednich drzwi. – Już idziemy, pani Irenko. – Przy terapii pomagamy rzadko. Raczej takie proste rzeczy robimy – dodaje Janusz. – Najtrudniej było na początku nawiązać z nimi kontakt – kontynuuje Piotr. – Ta trudność w porozumiewaniu się trochę nas ogranicza. Ale mamy skończony kurs języka migowego, potrafimy „dogadać” się z człowiekiem głuchym. Staramy się pomóc przychodzącym tutaj, ale od nich też wiele otrzymujemy. Dobre emocje, są bardzo wrażliwi. Pomagają nam się zmieniać. Są potrzebni, by zrozumieć innego człowieka. Zastanowić się nad sobą. Tu, w tym domu „Caritasu”, jest dobra atmosfera.

Pracująca w ośrodku psycholog, uśmiechnięta i wesoła Marlena Chmiel wysoko ocenia prace wolontariuszy zza muru. – Dobrze, że do nas przychodzą, łamią stereotyp postrzegania więźniów przez innych ludzi. To, że są więźniami, nie skreśla ich. Nasi podopieczni i ich rodziny mogą się o tym przekonać. Rozmawiamy czasem i bywa, że osadzeni się przede mną otwierają. Jeśli mają taką potrzebę, staram się im coś doradzić.

Dom Opieki Społecznej w Kozuli. Kilka budynków rozrzuconych na terenie dawnego parku dworskiego. W odrestaurowanym dworku umieszczono najmłodszych pacjentów. Ponad 200 chorych mieszka w schludnych pokojach. Zieleń, cisza.

– Przyjeżdżamy ośrodkowym autem na ósmą rano – mówi Roman, więzień, wysoki mężczyzna blisko pięćdziesięcioletni. – Nie pracuję bezpośrednio przy chorych. Moim królestwem jest... zaraz panu pokażę. Idziemy pomiędzy pawilonami ośrodka, zmierzamy do pralni. – Tutaj jest moje miejsce pracy – pokazuje z szerokim uśmiechem na twarzy. – Najpierw się przebieram, kawa i o ósmej piętnaście zaczynam. Tak formalnie jestem od wirowania, ale oprócz mnie w pralni są tylko dwie panie. Jedna do prania druga do prac krawieckich. Tak więc robię wszystko, co trzeba. Najpierw sortowanie, rozdzielanie na odpowiednie pralki. Osobno zakładowe, osobno prywatne. Potem daje się proszki, uszlachetniacze, wybielacze. Gdy pranie już się skończy, suszy się je i sortuje. Pracy jest dużo. W tym ośrodku jest 220 pensjonariuszy.



► Nie tylko pralnia

– Pracował pan przed więzieniem z niepełnosprawnymi – pytam. – Nie miałem wcześniej takich doświadczeń. Ale za to będąc w Anglii pracowałem dla Jej Królewskiej Mości. Jako listonosz – śmieje się Roman. – W Kozuli przebywają głównie osoby w podeszłym wieku, przewlekłe chore i niepełnosprawne intelektualnie. W poprzednim miejscu pracy, w ośrodku szkolno-wychowawczym w Zalutyniu, gdzie mieszkają dzieci niepełnosprawne, miałem z nimi dużo kontaktów. Co prawda tam też zajmowałem się przede wszystkim pracami fizycznymi, ale na szczęście, przez jakiś czas uczyłem języka angielskiego. – Naprawdę? – Miałem praktyki studenckie, nauczycielskie. Kończąc studia w miejscowej uczelni pedagogicznej. Będę filologiem. Pewnie zastanawia się pan, za co siedzę? Miałem wypadek, zaбіłem samochodem człowieka.

– W Zalutyniu zdarzało się, że wychodziliśmy z przebywającymi tam dziećmi na spacer. No i jak się tylko dało, gadaliśmy sobie. To właśnie tam przyszedł mi do głowy pomysł, żeby więcej się dowiedzieć o pracy z chorymi. Po rozmowie z wychowawcą skierowano mnie na kurs asystenta. Ukończyłem też dwa poziomy języka migowego. Wiem, że to co robię, jest tym ludziom potrzebne. Bywa że sam muszę zawieźć gotowe, czyste rzeczy do oddziałów. Chory zatrzymują mnie na korytarzu, pytając o mało ważne rzeczy, aby choć chwilę z kimś porozmawiać. Chcą, by ktoś ich słuchał, z nimi pobylł, powiedział dobre słowo. Myślę, że ich największą bolączką jest samotność.



– Nie chciałby pan pracować bezpośrednio przy chorych? – pytam. – Nie wiem czy ten kurs by wystarczył. W takiej pracy potrzeba fachowej wiedzy. Mnie dużo brakuje. Najtrudniejsze jest wejście w rzeczywistość niepełnosprawnego. Jeśli nie znamy tych ludzi, można ich odbierać jako niecierpliwych, uciążliwych, nieprzyjemnych, czasem złośliwych. Kurs otwiera oczy i pomaga zrozumieć, dlaczego dana osoba tak reaguje. Przez to łatwiej ją akceptować.

– Jaki jest sens pracy z niepełnosprawnymi? – dopytuję. – Potrzebuję być z ludźmi i coś robić dla innych. Chorzy pokazali mi, że istnieje inny świat. Im nie są potrzebne pieniądze ani 45-calowa plazma. Zaczyna się dostrzegać inne wartości, zmienia się podejście do życia. My, z zakładu karnego przeważnie uważamy, że jesteśmy w jakiś sposób pokrzywdzeni. Przychodząc tutaj możemy zobaczyć innych, bardziej poszkodowanych. Widziałem, że na przykład kontakt z chorymi dziećmi potrafi skruszyć serce nawet zatwardziałego przestępcy. Jak zobaczyli te dzieci, zaczęli z nimi rozmawiać, miękli. Zastanawiałem się, co będę robił po wyjściu. Ta historia z więzieniem, wyrok kompletnie zmienił moje spojrzenie na świat, na to, co naprawdę jest ważne. Myślę o pracy jako wolontariusz przy kopaniu studni w Afryce, może nauczaniu dzieci angielskiego w jakimś zapomnianym przez Boga miejscu. Zobaczymy. Plany są.

Panowie zbierają się do powrotu. Za chwilę ośrodkowy bus powiezie ich na Proszą. Około trzeciej wszyscy wracają. Do cel, muru i concertiny pod niebem.

tekst i zdjęcia **Grzegorz Korwin-Szymanowski**

Podwójna wartość

O początkach i terażniejszości programu „Asystent” opowiada mjr Sławomir Miroński, kierownik działu penitencjarnego w Zakładzie Karnym w Białej Podlaskiej.



foto. GKS

W programie napisano o podwójnej wartości pracy charytatywnej. Jak to należy rozumieć?

Jest to po pierwsze wartość dla danej organizacji społecznej, dla skazanego poprzez zetknięcie się z drugim człowiekiem, a także dla zakładu, w którym on przebywa.

Czym ta praca różni się od innej, przecież każda w pewnym sposób wykonywana jest na rzecz społeczeństwa?

Tu chodzi o kontakt z drugim człowiekiem. Słabszym, wymagającym pomocy i opieki.

No tak, ale asystenci pracują za darmo, a często potrzebują pieniędzy na spłatę zobowiązań, alimenty.

To, czy więźniowie zarabiają, czy nie, jest niezależne od nas, poza tym oni sami doceniają to, że mogą coś zrobić dla drugiego człowieka. Nawet jeśli to docenianie jest chwilowe, instrumentalne, zawsze coś z tego zostanie. Osoby z wyjątkowo trudną sytuacją materialną, które pracują charytatywnie, po pewnym czasie trafiają do pracy płatnej. W tym programie nie chodzi nam o to, by oni po wyjściu z zakładu karnego pracowali w opiece społecznej czy w innych instytucjach pomocowych, ale by zrealizować wymienione w programie cele – nauczyć wyrażania emocji, empatii, zrealizować cele prospołeczne, praktyczne.

Jak odbierają ich chorzy i pracownicy organizacji, z którymi współpracujecie?

Skazani bardzo angażują się w pracę. Przez chorych są odbierani wspólnie, często traktowani jak rodzina. Pracownicy ich cenią. Od czasu do czasu musimy jednak nimi wstrząsnąć. Mają instynkt, by zagospodarować swoją wolność (próby kontaktów zewnętrznych, oddalenie). I czasem musimy wkroczyć. Ale nie jesteśmy złymi szeryfami, to wszystko jest po coś.

Jak osadzeni są kwalifikowani do tej pracy i na kurs? Jakie cechy wykluczają z uczestnictwa?

Wyklucza przebywanie w zakładzie zamkniętym, długi wyrok. To jest program wolnościowy. Wychowawca, znając swoich podopiecznych, potrafi wytypować osoby, które sobie poradzą na kursie i skorzystają z tej oferty. W doborze kandydatów uczestniczy nasz psycholog. Chcemy, by program odpowiadał na pewne deficyty, np. wzbudzał empatię. Następnie odbywa się kwalifikacja zewnętrzna. Rozmowy indywidualne przeprowadzają pracownicy Polskiego Towarzystwa Stwardnienia Rozsianego: Katarzyna Chwedczuk, przewodnicząca, Robert Gdela, współpracownik oraz psycholog i rehabilitant.

Co sprawia uczestnikom najwięcej trudności podczas kursu?

Przyswojenie olbrzymiej wiedzy teoretycznej, a są to bardzo często ludzie z wykształceniem tylko podstawowym.

Czy zachowanie osób pracujących z niepełnosprawnymi różni się od zachowania pozostałych osadzonych?

Dostrzegamy zmiany. Na terenie więzienia system wartości jest nieco inny, zauważalny jest kult siły. Ale ci, którzy pracują z chorymi, widzą, że w życiu są też inne problemy, że na wolności ludzie inaczej funkcjonują. Pojawiają się u nich nowe wartości. Uczestniczą z niepełnosprawnymi w pielgrzymkach i nikt nie ucieka.

Ile osób pracuje w ramach programu i kiedy przewiduje się jego zakończenie?

Obecnie jako asystenci pracuje 15 osadzonych. Nie ma planowanej daty zakończenia, póki są chętni i możliwości, program będzie realizowany.

rozmawiał **Grzegorz Korwin-Szymanowski**

Zmysł empatii

O pomysł zatrudnienia więźniów do pracy przy osobach chorych, celu tych działań i o tym, kto na tym korzysta, z Katarzyną Chwedczuk przewodniczącą rady Podlaskiego Oddziału Polskiego Towarzystwa Stwardnienia Rozsianego (PTSR) i Robertem Gdela, działaczem towarzystwa, jednym z pomysłodawców współpracy z Zakładem Karnym w Białej Podlaskiej, rozmawia Grzegorz Korwin-Szymanowski

Polskie Towarzystwo Stwardnienia Rozsianego, jak się wydaje, pomaga przede wszystkim chorym na tę chorobę i ich rodzinom. Niewiele osób wie, że poprzez zaangażowanie do pracy w charakterze asystentów osób niepełnosprawnych pomaga także więźniom. Skąd ten pomysł i dlaczego zdecydowali się państwo na zaproszenie ich do pracy z chorymi?



fol. GKS

Katarzyna Chwedczuk: To zasługa mego poprzednika, Marcina Fedoruka. Nasi podopieczni zaakceptowali ten pomysł. Stwierdzili, że z więźniami wiele ich łączy. Obie grupy, chorzy i osadzeni, to ludzie wykluczeni społecznie, choć z różnych przyczyn. Świetnie się dogadują na każdej płaszczyźnie.



fol. GKS

Robert Gdela: Uznaliśmy poza tym, że jest to dobry kierunek dla organizacji pozarządowej ze względu na zminimalizowanie kosztów. Tego typu rozwiązanie pozwoliło nam udoskonalić proces integracji skazanych z osobami niepełnosprawnymi, przełamać stereotypy, które istnieją w jednej i w drugiej grupie.

Ale był z początku jakiś lęk, niepokój?

K. Ch. Na początku tak. Ci, którzy dowiadują się, że u nas pracują więźniowie, pytają o bezpieczeństwo takich kontaktów. My im ufamy.

R. G. Nie mieliśmy pewności, co do potencjału tej grupy. Szybko się przekonałiśmy, że są to dobrzy pracownicy i można na nich liczyć. Chorzy zwracają się o pomoc wiedząc, kto ją świadczy.

Jak państwo oceniają współpracę z zakładem karnym?

K. Ch. Bardzo pozytywnie.

R. G. Spodziewaliśmy się że będą problemy, ale okazało się, że dla kadry więziennej działania zmierzające do reintegracji osadzonych ze społeczeństwem to istotne zadania. I bardzo dobrze się nam współpracuje. Eliminujemy elementy, które są niepotrzebne, dodajemy nowe, np. pierwszą pomoc. W przyszłości chcielibyśmy współpracować z innymi jednostkami penitencjarnymi.

A jak państwo oceniają pracę osadzonych w charakterze asystentów?

R. G. Więźniowie podchodzą do zadań ambicjonalnie. Po selekcji i odbyciu kursu lub po pierwszych kontaktach z chorymi szybko nabywają empatii. Pozwala im to zrealizować pewne pomysły, których nie byli w stanie realizować będąc na wolności. Dopiero zakład karny pokazał im pewną drogę. Pomimo tego, że są pozbawieni wolności mogą coś pożytecznego robić. Mają bardzo dobry kontakt z niepełnosprawnymi.

Na wolności nie byli tacy mili.

R. G. To fakt, ale po kursie i na skutek uczestnictwa w programie „Asystent” wypracowali sobie ten zmysł empatii. Nie wracamy do tego, co skazani robili wcześniej.

Różnią się od pracowników wolnościowych?

K. Ch. Są bardziej pracowici.

R. G. I bardziej wytatuowani niż inni ludzie (śmiejch). Bez szemrania wykonują wszystkie polecenia. Nie boją się niepełnosprawnych, czasem mam wrażenie, że jest to z ich strony działanie niejako ekspiacyjne, pokutne.

K. Ch. Pomagający dziś w terapii pan Michał zadeklarował pomoc przy chorej cierpiącej na stwardnienie boczne zanikowe, której prócz sprawności rąk i nóg choroba zabrała też mowę, pozostawiając pełną świadomość. Będzie do niej chodził, czytał jej i był z nią. Sam to wymyślił.

Były jakieś większe problemy?

K. Ch. Nie, nigdy. Baliśmy się jedynie, że jeśli podczas przepustki ktoś ucieknie albo coś wypije, to potem przestanie do nas przychodzić. Ale nigdy się tak nie stało.

R. G. Nie było problemów w kontaktach więzień – chory. Mieliśmy obawy, że osoby niepełnosprawne nie będą chciały utrzymywać bliższych relacji z więźniami, ale nie okazało się to prawdą.

W czym szczególnie pomagają asystenci z za krat?

K. Ch. Robią wszystko, czego od nich oczekujemy. Noszą zakupy, sprzątają w domach, trzepią dywany, myją okna, pomagają się ubrać, zawieźć chorych do szpitala. Czytają im, rozmawiają. I po prostu są.

Czy główną wartością pracy więźniów na rzecz chorych jest fakt, że robią to nieodpłatnie?

K. Ch. To ważne, ale nie jest to jedyny zysk. Dają z siebie naprawdę wiele.

R. G. Oni dostają możliwość dłuższego przebywania poza zakładem, codziennie po blisko 8 godzin na wolności. To jest zysk dla obu stron. Każdy ma z tego coś dla siebie. Myślę, że bardzo istotne jest ich poświęcenie. Nie ma czegoś takiego, że wstydzą się dotknąć chorego w miejsce intymne, podnieść czy przebrać. Nie boją się osób niepełnosprawnych. I to jest wartość.

Czy jest jakiś specjalny powód, aby skazani pracowali z chorymi, a nie na przykład sprząтали lasy?

R. G. To jest przyspieszona resocjalizacja. Widzą człowieka na wózku, który dostał w kość od życia i który jednocześnie nie zrobił nic złego. Myślę, że w ich głowach może pojawić się myśl, że czasem warto pomóc innemu człowiekowi. Nie wiem czy sprzątając lasy mieliby szansę na wykazanie i rozwinięcie swojej empatii.

W ramach kursu na asystenta proponują państwo naukę języka migowego. Skąd taki pomysł?

R. G. Wśród chorych zdarzają się też niesłyszący. Dla takiego człowieka to dodatkowa bariera, często zwielokrotniająca kalectwo. Ucząc się „migania” osadzeni wchodzą w świat ludzi niesłyszących, poznają coś nowego i gdy nadarzy się okazja, będą mogli pomóc. PTSR mieści się w jednym budynku z Polskim Związkiem Głuchych. Zdarzyło się wielokrotnie, że podczas mojej nieobecności (pracuję w PZG społecznie) więźniowie po kursie pełnili rolę tłumaczy, przekazując mi potem sprawy, z którymi przyszli interesanci. Niektórzy „migali” lepiej niż zawodowi tłumacze.

Program „Asystent” rozpoczął się w 2006 r. w Zakładzie Karnym w Białej Podlaskiej. Zorganizowano kilkanaście kursów na asystenta osoby niepełnosprawnej, przeszkolono ponad 200 osadzonych. Kilku z nich po odbyciu kary pracuje w charakterze wolontariuszy. Projekt jest bezkosztowy, jednostka płaci tylko za kurs języka migowego. Do kolejnej, czerwcowej edycji wybrano 22 osoby. Po weryfikacji na kurs do Polskiego Towarzystwa Stwardnienia Rozsianego trafi ok. 15-16 z nich.

„Asystent” został wyróżniony w 2011 r. trzecim miejscem w I Ogólnopolskim konkursie na programy readaptacji osób pozbawionych wolności o nagrodę dyrektora generalnego SW.

Na własne oczy

W każdą środę rano 30 studentów II roku pedagogiki resocjalizacyjnej Uniwersytetu Warmińsko-Mazurskiego ustawia się w kolejce do wejścia na teren Oddziału Zewnętrzny Aresztu Śledczego w Olsztynie. Oddają do depozytu komórki i w ramach zajęć „Kliniki Penitencjarnej” na dwie godziny przenoszą się w świat więziennej rzeczywistości.

W czasie ćwiczeń można się dowiedzieć, jak to jest być więziennym wychowawcą. Nic tu nie jest markowane. Ma się do czynienia z prawdziwymi przestępcami i funkcjonariuszami w trakcie pełnienia przez nich obowiązków oraz z sędzią penitencjarnym. Założeniem projektu było, że studenci poznają pracę organów postępowania wykonawczego – dyrektora jednostki, komisji penitencjarnej i sądu penitencjarnego. I to nie incydentalnie, jak to zazwyczaj bywa podczas studenckich praktyk, ale systematycznie w ciągu ca-

łego letniego semestru. W programie przeważają zajęcia o charakterze warsztatowym.

Twarz w twarz

16 maja ich tematem jest rozmowa wstępna. Zanim do świetlicy wejdą skazani, konieczny jest odpowiedni komentarz prowadzącego zajęcia. – Dotyczy ona wszystkich istotnych elementów życia więźnia i powinna zostać przeprowadzona nie później niż w ciągu pierwszych dwóch dni po przybyciu skazanego do jednostki – mówi mjr Jacek Moczulski,



wykładowca uniwersytecki i funkcjonariusz SW, wywodzący się z pionu penitencjarnego. – Pierwsze chwile w więzieniu to najszczerze rozmowy, jeśli uda się wam nawiązać odpowiedni kontakt, bo jeszcze nie skażone tym, czego skazani szybko uczą się w celi: co warto powiedzieć, a do czego się nie przyznawać. Tak może być np. w przypadku uzależnień. Będziemy ćwiczyć scenę pierwszych godzin skazanego za murami, ale rozmawiać będą państwo z osadzonymi, którzy nie są tu nowicjuszami – zastrzeżę. – Będą więc trochę innym „materiałem do pracy”, bo mają już doświadczenia z pobytu tutaj. Zgodzili się, że będą mówić o sobie prawdę, choć niekoniecznie pod własnym nazwiskiem.

Studenci są też instruowani o konieczności przedstawienia się i wyjaśnienia, co stanowi cel spotkania. Podzieleni na grupy otrzymują po egzemplarzu kwestionariusza, którego poszczególne pytania pokrótce omawia prowadzący. W każdym zespole wybierany jest lider, który będzie zadawał pytania. Pozostali mogą mu pomagać i zapisywać odpowiedzi. Potem każda grupa dostanie trzy minuty na scharakteryzowanie swojego rozmówcy. Do świetlicy, gdzie odbywają się ćwiczenia wchodzi kilku skazanych dobranych przez kpt. Martę Klimas, kie-

rownika działu penitencjarnego Aresztu Śledczego w Olsztynie. Są w różnym wieku, z różnymi wyrokami. Wszyscy wcześniej zgodzili się na udział w zajęciach. Wśród nich znalazł się Liberyjczyk postępujący się tylko językiem angielskim,

– Nie szkodzi, w trakcie rozmowy wstępnej wychowawca wie już, z kim ma do czynienia – uspokaja Moczulski.

Dr Jerzy Czołgoszewski, wykładowca, a wcześniej praktyk penitencjarny, po kolei omawia, na co należy zwrócić

szczególną uwagę przy projektowaniu działań korekcyjnych w stosunku do poszczególnych skazanych. Wspomina o ewentualności terapii antynarkotykowej, antyalkoholowej, przeciwdziałaniu agresywnym zachowaniom. Na następnych zajęciach przewidziane jest projektowanie indywidualnych programów oddziaływań. Studenci będą mogli sprawdzić, czy dobrze zdiagnozują deficyty osadzonych i zaproponują właściwe rozwiązania dla uczestniczących w zajęciach.

Morderca też człowiek

Pytani o ocenę pomysłu przeprowadzania cyklu ćwiczeń w zakładzie karnym studenci zgodnie odpowiadają, że nie wiedzieli czego się po nowej formie ćwiczeń spodziewać. Nie mieli jednak obaw w związku ze spotkaniami twarzą w twarz z osadzonymi, bo morderca, jak mówią, to przecież też człowiek. Sprawą funkcjonariuszy jest, by zapewnić im bezpieczeństwo osobiste poprzez odpowiedni dobór skazanych, co pozwala na określenie zajęć jako przeprowadzanych w przewidywalnych, laboratoryjnych warunkach. Wcześniej studenci „Kliniki” incydentalnie wizytowali więźniów w Barczewie i areszt w Olsztynie, więc trochę oswoili się z więzienną infrastrukturą. Na ul. Opolską przygnała ich – poza wymogami formalnymi – przede wszystkim ciekawość i... nie spotkał ich zawód. – To interesujące miejsce, ciekawe ćwiczenia i ciekawa praca – podsumowuje jedna ze studentek. Co czwartego student widzi się w roli więziennego wychowawcy. I nie ma dla nich znaczenia perspektywa innych niż obecnie obowiązujące uregulowań dotyczących uprawnień funkcjonariuszy SW.

Część osób uczestniczących w zajęciach „Kliniki” złożyła prośby o praktyki wakacyjne. Kpt. Marta Klimas, kierownik działu penitencjarnego olsztyńskiego aresztu, która uczestniczy w niektórych



skim, ale to nie jest problem. Jeden z zespołów jest gotowy na to spotkanie, choć liderka nie przewidziała, jak trudna może być pisownia jego nazwiska. W gronie indagowanych jest skazany za pobicie, typowy znęcaacz z art. 207, przemytnik narkotyków, fan marihuany, pijany kierowca. Wszyscy chętnie odpowiadają na pytania o karalność, sytuację rodzinną, wykształcenie, zdrowie, zainteresowania, określają swój stosunek do podkultury i popełnionego czynu.

Studenci są rzeczowi, dociekliwi, zaangażowani, pilnie notują, a po zakończeniu wywiadów relacjonują, czego dowiedzieli się o skazanych. W trakcie tego etapu zajęć Jacek Moczulski komentuje i uszczegóławia uzyskane przez studentów informacje ze szczególnym uwzględnieniem potrzeb osadzonych związanych z pobytem w więzieniu. Kiedy słyszy, że Afrykańczyk ma trudności adaptacyjne spowodowane barierą językową, dopytuje, czy nie zgłaszał problemów na tle prześladowań rasowych lub podkulturowych. A gdy dowiaduje się, że osadzony jest buddystą, wskazuje, że to informacja dotycząca religii, ale podana w odpowiedzi na pytanie o zainteresowania. Jedna z uczestniczek z zaangażowaniem stwierdza, że nie odnotowała imienia i nazwiska osadzonego.





► ćwiczeniach, nie będzie miała problemów z właściwym zagospodarowaniem praktykantów w jednostce. – Na razie przed nimi praca licencjacka na III roku. Zobaczmy, ile osób podejmie się więziennej tematyki – komentuje te deklaracje dr Czołgoszewski. Ale na pewno będą wiedzieli, czy chcą wiązać swoją zawodową przyszłość z takim miejscem.

Wiele przemawia za tym, że studenci nie wygłaszają tych pochlebnych opinii tylko z uwagi na obecność wykładowców. Głosują nogami. Z absencją nie było żadnych problemów. Nawet w dniu, kiedy odwołano pozostałe zajęcia, wszyscy stawili się jak co tydzień o godz. 9 przed bramą, także ci, którzy nie mieszkają w Olsztynie, bo cenią udział w aktywnych, warsztatowych formach nauczania.

W ten sposób realizowane są ćwiczenia z przedmiotu „Metodyka pracy w środowisku patologicznym” w ramach modułu przedmiotów specjalnościowych już nie, jak to było jeszcze w ub. roku, na terenie uczelni, ale w warunkach więziennych. Studenci poznają specyfikę pracy z osobami karanymi po raz pierwszy, w tym także zaliczonymi do młodocianych. Jest to możliwe dzięki otwierającemu wielotorową współpracę porozumieniu podpisanemu przez prof. dr hab. Elżbietę Łuczak, kierownik Katedry Pedagogiki Resocjalizacyjnej Uniwersytetu Warmińsko-Mazurskiego i płk. Andrzeja Bartkiewicza, dyrektora okręgowego Służby Więziennej w Olsztynie. Innowacyjną w skali

kraju „Klinikę Penitencjarną” powołali do życia w lutym 2012 r. rektor UWM prof. Józef Górniewicz oraz kpt. Marek Kulwicki, dyrektor Aresztu Śledczego w Olsztynie, któremu podlega OZ-et na ul. Opolskiej.

Projekt przedsięwzięcia realizowanego wspólnie przez uczelnię i olsztyński areszt powstał na początku roku. Jego pomysłodawcą jest dr Jerzy Czołgoszewski, wykładowca akademicki, wieloletni pracownik więziennictwa, który swoim pomysłem zaraził prowadzącego od kilku lat zajęcia ze studentami resocjalizacji mjr. Jacka Moczulskiego, doświadczonego praktyka penitencjarnego, a obecnie kierownika Oddziału Zewnętrzny w Kikicach podlegającego organizacyjnie Zakładowi Karnemu w Barczewie. Razem z Martą Klimas przygotowali projekt programu „Kliniki”. Za jego realizację odpowiedzialny jest zespół pracowników Katedry Pedagogiki Resocjalizacyjnej i aresztu. Ćwiczenia prowadzi Jacek Moczulski przy współpracy Jerzego Czołgoszewskiego. W składzie zespołu znalazł się również z ramienia aresztu kierownik OZ-et kpt. Radosław Steczkowski, a koordynatorem została kpt. Marta Klimas, odpowiedzialna za dobór skazanych do uczestnictwa w zajęciach oraz przygotowanie materiałów. Nadzór merytoryczny sprawuje prof. dr hab. Elżbieta Łuczak. Projekt został zaakceptowany przez sędziego Leszka Motykę, przewodniczącego Wydziału Penitencjarnego Sądu Okręgowego w Olsztynie,

który sprawuje nadzór nad legalnością i prawidłowością wykonywania kary pozbawienia wolności w zakładach karnych i aresztach śledczych. Prowadził on też posiedzenie sądu penitencjarnego z udziałem studentów.

Metodyka i logistyka

Program zajęć „Kliniki” rozpoczął się od wizytacji jednostki, później było już nietypowo. W trakcie ćwiczeń studenci m.in. poznali co to porządek wewnętrzny jednostki, dowiedzieli się już, w jaki sposób można kształtować środowisko skazanych i jak działają organy postępowania wykonawczego: sąd penitencjarny, dyrektor i komisja penitencjarna. W więziennym otoczeniu poznali środki oddziaływania, takie jak praca, nauczanie, działalność kulturalno-oświatowa i zajęcia sportowe.

Po zakończeniu przewidzianych w letnim semestrze zajęć studenci z własnego doświadczenia będą znali sposoby tworzenia projektów indywidualnych programów oddziaływań na podstawie danych z akt osobopoznawczych. Będą też wiedzieć, jak sporządza się okresowe oceny postępów skazanych w resocjalizacji i czym jest prognozowanie kryminologiczno-społeczne oraz co kryje się za określeniem „weryfikacja potrzeb postpenitencjarnych”. – Nie jest to więc poznawanie rzeczywistości więziennej poprzez telewizyjne newsy, z reguły dla nas niekorzystne. Studenci sami, na własne oczy widzą, co się tu ze skazanymi robi – mówi Marek Kulwicki, dyrektor aresztu.

– Wyniesioną z zajęć teoretycznych wiedzę uczestnicy mogą skonfrontować z praktyką działań resocjalizacyjnych w środowisku zamkniętym – dodaje Jerzy Czołgoszewski. Ten aspekt podkreśla też prof. Elżbieta Łuczak, mówiąc że studenci mają okazję obserwować zmiany zachodzące u skazanych dzięki prowadzonym oddziaływaniom peniten-



cyjnym. Wcześniej, podczas jednorazowych wizyt nie było to możliwe. Ważne, że mogą przyjrzeć się rzeczywistości więziennej, bo pozostawianie tylko w sferze teorii to za mało dla przyszłych pedagogów resocjalizacyjnych. – Umiejętności najlepiej ćwiczyć w praktyce. Chciałabym, by w kolejnych latach te zajęcia były realizowane, choć mam świadomość, że wprowadzanie studentów do więzienia mocno absorbuje funkcjonariuszy – podsumowuje prof. Łuczak.

W Olsztynie trzy uczelnie mają w ofercie dydaktycznej pedagogikę resocjalizacyjną. Tutajszymi jednostkami penitencjarnymi od lat goszczą u siebie studentów chętnych na odbycia praktyk, ale „Klinika Penitencjarna” jest zupełnie nową jakością. – Oni niekiedy idą na studia nie mając wizji tego, jak naprawdę będzie wyglądać ich praca – mówi Marta Klimas. – Ćwiczenia w warunkach uczelnianych z kolegami, z wyznaczonymi między sobą rolami, nie dają takiego efektu, jaki zaobserwowałam na tych zajęciach, bo nie ma wówczas takiego zaangażowania i ciekawości.

Udział w ćwiczeniach na terenie więzienia to jednocześnie okazja do konfrontacji wiedzy teoretycznej i osobistych predyspozycji do pracy z osobami pozbawionymi wolności.

Trudna wokanda

Już teraz widać, że studenci „Kliniki” potrafią być bardzo dobrymi obserwatorami i wyciągać sensowne wnioski. Mają w sobie, jak to młodzi ludzie, wiele idealizmu i pokłady empatii, ale nie sposób odmówić im także przenikliwości. Tak zdarzyło się np. podczas wokandy, która stanowiła jeden z elementów zajęć. Piękne słówka na nich nie działają. Skazany za znęcanie się nad bliskimi mówił sędziemu o planach na przyszłość po wyjściu z więzienia. Twierdził, że na nowo nawiązał kontakt

z rodziną, która go akceptuje. Po jego wyjściu jedna ze studentek powiedziała, że jej zdaniem te kontakty są wymuszone. Zona osadzonego go odwiedza, bo się go boi. I jak wynika z osądu doświadczonych penitencjarzystów, nie myliła się. Była to trudna wokanda, ponieważ większość podsądnych miała na swoim koncie art. 207 za znęcanie nad rodziną, a w takich przypadkach sędzia rzadko przychyła się do próśb osadzonych. Tak też było podczas posiedzenia sądu z udziałem studentów.

A nie było to markowane posiedzenie. Uczestniczyli w nim prawdziwi skazani, prawdziwy sąd, zapadały prawdziwe decyzje, a sędzia i prokurator wzbogacili posiedzenie o dodatkowe komentarze na potrzeby studentów. Zapewne przynajmniej część z osadzonych liczyła, że przy publiczności mają większą szansę usłyszeć pozytywną decyzję. Choć sędzia i prokurator nie szczędzili wyjaśnień, co stanowiło dla podsądnych dodatkową wartość, to większość dostała odmowę.

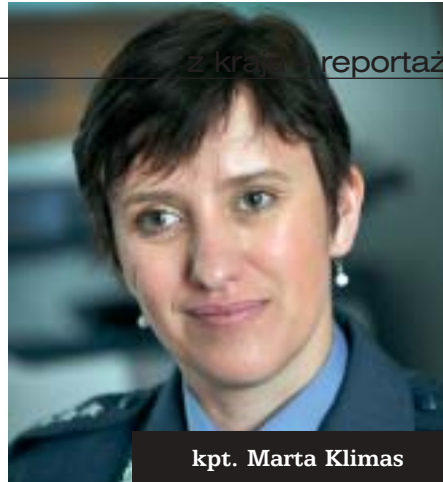
Uczestnictwo w projekcie wiąże się z korzyściami także dla skazanych. Spotkania ze studentami, z uwagi na ich pełne idealizmu zaangażowanie, działają odświeżająco w warunkach więziennej monotonii. – Już sam odmienny sposób zadawania pytań, nie w pełni profesjonalny, bo młodzi ludzie zadają je wprost, jak im serce podpowiada, jest dla nich ciekawą odmianą – podkreśla Jacek Moczulski.

* * *

– Realizacja projektu „Kliniki Penitencjarniej” to dla nas bardzo dobra okazja do nawiązania nowych form współpracy ze środowiskiem naukowym w mieście – podkreśla dyrektor Andrzej Bartkiewicz. – Niedawno zostaliśmy zaproszeni do Rady Patronackiej Wydziału Prawa i Administracji UWM, w której zasiadają m.in. przedstawiciele władz lokalnych: urzędu marszałkowskiego, urzędu wojewódzkiego i urzędu miasta. Uczestnictwo w pracach tego gremium oraz współpraca, jaką nawiązaliśmy wcześniej z Katedrą Pedagogiki Resocjalizacyjnej UWM stanowi dobrą perspektywę na przyszłość, bo już mamy sygnały, że będziemy nam łatwiej współpracować. Równie ważne jest to, by zatrudniać w służbie możliwie najlepszych kandydatów. Nie takich, którzy będą świetni w autoprezentacji, ale osoby rzeczywiście dobrze przygotowane zawodowo i świadomie dokonujące wyboru miejsca pracy – podkreśla dyrektor Bartkiewicz. – Tacy zapewne znajdują się wśród dzisiejszych studentów, których poznajemy w trakcie ćwiczeń przy ul. Opolskiej.

O zajęciach prowadzonych w więzieniu dowiedzieli się studenci z innych roczników Wydziału Pedagogiki Resocjalizacyjnej i bratniej Katedry Prawa i Administracji UWM. Po tym, co słyszą od kolegów objętych pierwszą edycją „Kliniki Penitencjarniej” im także zależy, by uczestniczyć w jej zajęciach.

Grażyna Wągiel-Linder
zdjęcia Piotr Kochański



kpt. Marta Klimas



prof. dr hab. Elżbieta Łuczak



dr Jerzy Czołgoszewski



płk Andrzej Bartkiewicz



mjr Jacek Moczulski



Nowe legitymacje służbowe



Od 4 czerwca 2012 r. zostaje uruchomiony proces personalizacji nowych legitymacji służbowych funkcjonariuszy Służby Więziennej zgodnie z wzorem określonym w Rozporządzeniu Ministra Sprawiedliwości z dnia 2 listopada 2011 r. (Dz. U. Nr 251, poz. 1510).

Arkadiusz Szurszewski
Punkt Certyfikacji BIL CZSW



Już w nadchodzącym roku akademickim!

PIERWSZE W POLSCE STUDIA II STOPNIA NA NOWYM KIERUNKU **KRYMINOLOGIA**

INSTYTUT PROFILAKTYKI SPOŁECZNEJ I RESOCJALIZACJI
WYDZIAŁ STOSOWANYCH NAUK SPOŁECZNYCH
I RESOCJALIZACJI UNIWERSYTETU WARSZAWSKIEGO
URUCHAMIA OD ROKU AKADEMICKIEGO 2012/2013
PIERWSZE W POLSCE STUDIA II STOPNIA NA NOWYM
KIERUNKU KRYMINOLOGIA

Oferujemy ważne, ciekawe, różnorodne wykłady, ćwiczenia, konwersatoria, seminaria, zajęcia praktyczne z kryminologii – nauki o etiologii, fenomenologii oraz o politykach radzenia sobie z przestępczością.

Dwuletnie interdyscyplinarne studia magisterskie – po raz pierwszy w Polsce, wzorem amerykańskim, brytyjskim, nie-

mieckim, francuskim na kierunku KRYMINOLOGIA dedykujemy wszystkim, którzy chcą pracować w sektorze służb publicznych zajmujących się przestępczością, dewiacjami społecznymi, porządkiem publicznym, ale i działaniami na rzecz „klientów” wymiaru sprawiedliwości.

W czasie studiów będą realizowane następujące przedmioty obowiązkowe: kryminologia stosowana, etyka służb publicznych, socjologia prawa, metodologia badań społecznych, historia przestępczości i kontroli przestępczości, prawo represyjne, zagadnienia procesu karnego, wiktymologia, strategie zapobiegania przestępczości, metody badań w kryminologii, bezpieczeństwo i porządek w politykach UE, wymiar sprawiedliwości karnej, zarządzanie ryzykiem w więzieniach, resocjalizacja w społeczności lokalnej, kryminologia ilościowa, problematyka uzależnień – programy przeciwdziałania, psychopatologia kryminalna, granice praw i wolności człowieka.

Spośród przedmiotów fakultatywnych student może wybrać: prawo karne – wybrane zagadnienia w orzecznictwie i doktrynie, literatura piękna, film a przestępstwo i odwet, przemoc domowa – przestępstwo i zjawisko społeczne, kryminologia – zagadnienia podstawowe, przestępczość cudzoziemców, modele postępowania z nieletnimi, przestępcy niebezpieczni (w jęz. angielskim), symulacja procesu karnego (w jęz. angielskim), socjologia służb porządku publicznego, przedsiębiorczość społeczna, przestępczość na tle emocjonalnym, kryminalistyka, handel ludźmi (w jęz. angielskim) zagrożenie terroryzmem we współczesnym świecie, przestępczość zorganizowana – aspekty prawne i kryminologiczne.

OFERUJEMY STUDIA W TRYBIE
STACJONARNYM I ZAOCZNYM

PRZYJĘCIE NA STUDIA ODBYWA SIĘ NA PODSTAWIE
WYNIKÓW ROZMOWY KWALIFIKACYJNEJ.

Więcej informacji znajdą Państwo na stronie:
www.kryminologia.ipsir.uw.edu.pl

Żonkilowe poła nadziei

Na terenie Centralnego Ośrodka Szkolenia Służby Więziennej w Kaliszu, pod honorowym patronatem prezydenta miasta, odbył się finał akcji żonkilowe „Poła Nadziei”. Jesienią cebulki kwiatów zostały posadzone w kształcie liter SW.

Rok 2011 został ogłoszony Rokiem Wolontariatu, dlatego prowadzono działania ukierunkowane na promowanie i zachęcanie do czynnego wolontariatu nie tylko w naszych szeregach, ale rozwijanie i propagowanie akcji także poza murami ośrodka. Poprzez bezinteresowną pomoc na rzecz drugiego człowieka uczymy się otwartości, wrażliwości na potrzeby innych i przede wszystkim wykorzystujemy swój potencjał, by nieść pomoc tym, którzy jej potrzebują. „Poła Nadziei” są programem, który został stworzony przez Organizację Charytatywną Marie Curie Cancer w Wielkiej Brytanii. Jego ideą jest pozyskiwanie funduszy na utrzymanie hospicjów. Żonkil jest międzynarodowym symbolem nadziei, przypomina o ludziach cierpiących, oczekujących naszego wsparcia, towarzystwa w trudnym okresie odchodzenia. Wiosną, kiedy kwiaty kwitną, zbierane są datki na hospicja, w zamian ofiarodawcom wręcza się żonkilową broszkę. Pomagając chorym, przekraczamy barierę cierpienia i lęku przed śmiercią, dajemy nadzieję na życie w otoczeniu życzliwych ludzi. W Polsce od 14 lat działania na rzecz hospicjów zataczają coraz szersze kręgi. Od Krakowa po Białystok, Elbląg, Kalisz zakładane są „Poła Nadziei”.

Centralny Ośrodek Szkolenia Służby Więziennej w Kaliszu jako pierwszy na ziemi kaliskiej otworzył swoje bramy i serca. Jesienią rozpoczęta została kampania edukacyjna na rzecz hospicjów. Do akcji włączyły się Zespoły Szkolno-Przedszkolny nr 2 w Kaliszu, Dom Dziecka w Liskowie oraz wolontariusze z ZHP – hufca w Kaliszu. Ogłoszono konkurs plastyczno-literacki „Kartka do hospicjum”. Na wiosenny finał przygotowane zostały wzruszające listy i piękne kolorowe kartki. W trakcie finału na mieszkańców Kalisza czekało wiele atrakcji, m.in. występy zespołów Pipes & Drums, Kramer, Era, pokaz musztry paradnej czy koncert jedynej w Polsce orkiestry wykonującej tradycyjną szkocką muzykę na dudach. Przy współpracy z NSZZFiPC z Poznania, Ostrowa Wlkp., Krzywańca oraz Iławy przygotowano też wiele niespodzianek dla najmłodszych. Na terenie ośrodka wystartował I Bieg Nadziei, którego uczestnikami byli m.in. funkcjonariusze COSSW.

Jesienią ub. roku posadzono 300 cebulek na założonym w ośrodku żonkilowym polu, a wiosną skazani z Oddziału Zewnętrznego wykonali 300 żonkilowych broszek, które przypinali wolontariusze – słuchacze szkolenia zawodowego na pierwszy stopień oficerski SW. Broszka została zaprojektowana przez studenta Wydziału Malarstwa UAM w Poznaniu Adriana Kempę. Każdy uczestnik festynu miał przypięty żonkil, symbol nadziei. Żonkilowe broszki przygotowali również harcerze – młodzi wolontariusze, którzy ukończyli specjalne szkolenie w hufcu ZHP w Kaliszu. Do działań i prac w czasie festynu przystąpił również samorząd słuchaczy szkolenia zawodowego na pierwszy stopień oficerski SW. Wytypowane osoby w złotych koszulkach rozdawały wśród kaliszszan zaproszenia na festyn oraz informacje o kampanii na rzecz hospicjów. Mł. chor. Agnieszka Szultka z Zakładu Karnego w Gdańsku Przeróbce przedstawiła informacje o działaniach skazanych na rzecz hospicjów w jej jednostce i okręgu. Kuchnia polowa serwowała grochówkę i bigos, w specjalnie przygotowanym stoisku można też było zasmakować „polskiego jądła”, czyli gzika, chleba ze smalcem i kiszonych ogórków. Dużym zainteresowaniem cieszyły się świeże wypieki, przygotowane przez mamy dzieci z Zespo-

tu Szkolno-Przedszkolnego nr 2. Festyn uświetniły pokazy Grupy Ratowniczej z Grabowa, Ochotniczej Straży Pożarnej z Kalisza Dobrzecza, Klubu Motocyklowego „Iskra” ze Skalmierzyc oraz samochodów wyścigowych.

Funkcjonariusze i pracownicy COSSW w Kaliszu poprzez czynny udział w zakładaniu żonkilowych „Pól Nadziei” oraz zbieraniu plonów w czasie wiosennego finału przybliżyli obecnym na festynie ideę hospicyjną i wolontariatu, za którą w 2009 r. Służba Więzienna została uhonorowana „Kryształową Wagą Sprawiedliwości”, prestiżową nagrodą Rady Europy. Finał żonkilowych „Pól Nadziei” był także świetną okazją do integracji środowiska więziennego ze środowiskiem lokalnym Szczypiorna i Kalisza. Dał też możliwość edukacji i złamania pewnych barier i tematów tabu, bo przez radość i uśmiech edukowano i uwrażliwiano na potrzeby osób starszych, chorych, niepełnosprawnych, propagowano potrzebę pomagania, wspierania hospicjów.

Komendant ośrodka w Kaliszu pik Danuta Kalaman podziękowała wszystkim darczyńcom, ludziom wielkiego serca za wkład w organizację i przygotowanie finałowego festynu. Przed wszystkim prezydentowi Kalisza, który objął przedsięwzięcie honorowym patronatem, Centrum Informacji Turystycznej, Zarządowi Głównemu NSZZiPW, Zarządowi Okręgowemu NSZZiPW w Poznaniu, Zarządowi Terenowemu NSZZiPW w Iławie, Krzywańcu, Ostrowie Wlkp. Odczytano również list od Stanisława Chmielewskiego, sekretarza stanu w Ministerstwie Sprawiedliwości.

Joanna Kempa

zdjęcia Grzegorz Wieczorek, Jan Kempa



Kolej na pasje

Swoim zainteresowaniom oddaje się bez reszty. Lubi ludzi, którym, jeśli tylko może, służy pomocą. Bez wahania, rzuca wyzwanie penitencjarnym przeciwnościom. Taki właśnie jest por. Piotr Andrzejczak, starszy wychowawca w AŚ w Łodzi.

Pochylony nad filiżanką herbaty, podpira rękoma czoło. Sprawia wrażenie zapracowanego, głęboko pogrążonego w myślach. Wystarczy jednak, że w jego otoczeniu nieopatrnie ktoś wspomni o ostatnio odbytej podróży kolejną... Niemal w sekundzie staje się dynamiczny i rozmowny. Porucznikowi powierzono funkcję koordynatora w jednym z oddziałów penitencjarnych. Dzięki wypełnianym zadaniom i ciekawej, nietuzinkowej osobowości skutecznie zaraża swoimi pasjami innych funkcjonariuszy.

Polowanie na pociągi

Piotr Andrzejczak jest entuzjastą kolejnictwa i fotografem amatorem. Spotykamy się nieopodal przejazdu kolejowego przy ulicy Smutnej w Łodzi. W pewnym momencie, zupełnie nieoczekiwanie Piotr przerywa rozmowę, rzucając pospiesznie, z emocją: – Nie zdążę już zrobić zdjęcia tej lokomotywie. Szkoda. Będę musiał znowu na nią polować. Pociągi towarowe zwykle nie jeżdżą według rozkładu, dlatego sfotografowanie takiej lokomotywie to mój kolejny cel. Pytany o źródła swojej pasji odpowiada: – Nie wiem, skąd zrodziło się we mnie tak duże zainteresowanie kolejnictwem. Gdy już mogłem pozwolić sobie na zakup aparatu fotograficznego, zająłem się polowaniem na pociągi. Okazało się, że to fascynujące zajęcie.

O krajowym kolejnictwie zwykle nie mówi się dobrze. Porucznik zawsze żywo reaguje na głosy krytyki, tłumacząc, niczym niezłomny rzecznik, że „z pewnością będzie lepiej, wiele już się zmieniło, trzeba tylko dać szansę rozwojowi i uzbroić się w cierpliwość”. Miłość do kolei to w jego przypadku nie tylko fotografia. Wychowawca nieustannie poszerza znajomość przepisów kolejowych, dokładnie analizuje każdą technologiczną nowinkę. Wiedzą chętnie dzieli się ze słuchaczami, których w jego otoczeniu nie brakuje. Zazwyczaj nawet osoby niemające nic wspólnego z kolejnictwem z niekłamany z zaciekawieniem wysłuchują wykładu dotyczącego np. stosowanych w taborze oznaczeń lub sygnałów. Wielu także zaczęło tę wiedzę przyswajać. Uczestnicy wykładów wiedzą, że sygnały świetlne w ruchu kolejowym informują nie tylko o tym czy droga jest wolna, czy też należy zatrzymać pojazd, ale także o tym, z jaką prędkością można przejechać i jaki sygnał pokazuje następny semafor. – Dla niezorientowanych są one dość skomplikowane, ich znaczenie jest tylko częściowo zbliżone do tych używanych w ruchu drogowym, gdzie np. światło żółte zasadniczo nakazuje zatrzymanie pojazdu, podczas gdy w ruchu kolejowym światło pomarańczowe może oznaczać zezwolenie na jazdę i to bez ograniczenia prędkości – wyjaśnia starszy wychowawca Andrzejczak. – Szeroko rozumiane kolejnictwo to sposób na odreagowanie trudów codziennej służby – dodaje. Często zdarza się, że po pracowym dniu zasiada przed monitorem komputera za wirtualnym kokpitem lokomotywy jednego z profesjonalnych symulatorów lub spędza całe godziny, oglądając w największym napięciu umieszczony w serwisie internetowym materiał z przejazdu którąś z krajowych linii kolejowych.

Kolej na historię i sport

Porucznik jest także ambasadorem swojego rodzinnego miasta. Zna i promuje historię Ozorkowa, położonego 20 km na północ od Łodzi. Kiedy tylko może, przybliża tym, którzy mimo geograficznej bliskości nie wie-



dzą zbyt wiele o tym mieście, sylwetki postaci z nim związanych. Przy tej okazji zawsze wspomina o operatorze filmowym Witoldzie Sobocińskim, aktorze Jerzym Próchnickim, lekkoatletce Jolancie Bartczak czy arcy-mistrzowi szachowemu Samuelu Reshevsky. Jest dumny, kiedy Ozorków bywa kojarzony z najdłuższą (30km) w Polsce linią tramwajową nr 46 czy studniami artezyskimi.

Z wykształcenia Piotr jest historykiem, ale pasjonuje go przede wszystkim historia sportu. Jako kibic Łódzkiego Klubu Sportowego i MKS Bzury Ozorków rozumie emocje targające sympatykami sportu, nie potrafi jednak pojąć agresji wobec kibiców innych drużyn i jawnie wyraża dezaprobatę dla takich zachowań. Powszechnie jest uważany za „chodzącą encyklopedię sportu”. Wydaje się posiadać nieograniczone wręcz możliwości zapamiętywania dat, nazwisk mniej lub bardziej znanych sportowców, wydarzeń. Nadzwyczajne zdolności pozwalają mu na recytowanie imiennych, aktualnych składów drużyn ekstraklasy. Historii sportu poświęcił swoją pracę mądrą, dziś jednak nabytą wiedzę wykorzystuje bardziej praktycznie. Każdy, kto przyjrzy się pracy porucznika zauważy, że wszystkie jej elementy ułatwiają kontakty z osobami pozbawionymi wolności. Z ich twarzą wyczytać można uznanie, dzięki któremu postrzegają wychowawcę jako prawdziwy autorytet.

Koleje losu

Piotr Andrzejczak zdecydowanie nie lubi pytania o „alternatywną przyszłość”, które, znając jego pasje, wielu mu zadaje. Jest dumny z faktu, że został oficerem Służby Więziennej. Zwykle odpowiada więc wymijająco, jednak przyparty do przysłowiowego muru nigdy się długo nie zastanawia. Pytający zawsze uzyska tę samą odpowiedź – wykonywałby zawód maszynisty pojazdów trakcyjnych lub motorniczego.

tekst i zdjęcie **Mieczysław Pietrzak**

Niewdzięczna rola likwidatora

Mjr Sławomir Paszkowski, były komendant Ośrodka Doskonalenia Kadr SW w Zwartowie, przez prawie dwa miesiące (do 31 maja 2012 r.) likwidator tego ODK-u w rozmowie z Elżbietą Szlęzak-Kawą.

Był pan najkrócej urzędującym komendantem ODK SW. Pana kadencja trwała zaledwie miesiąc. Zamiast ożywiać ten ośrodek, musiał go pan zamykać. Stał się pan likwidatorem.

Tak. 1 marca br. przyszedłem tu z myślą, żeby ten ODK rozwinąć. Nawet podczas nominacji dyrektor generalny powiedział, że wierzy, że go rozwinę. Niestety, stało się inaczej.

Czy był pan zaskoczony decyzją z 29 marca br. o zniesieniu ośrodków SW?

Odkąd zostałem przyjęty do służby w 1996 r., cały czas słyszałem się gdzieś o tym, że nasze ośrodki będą kiedyś zlikwidowane. Podobnie jak wcześniej te policyjne i wojskowe. Taka świadomość towarzyszyła mi przez te kilkanaście lat pracy, bo prawie każdy takie czamowidztwo skuteczniał. Natomiast nikt się nie spodziewał, że to nastąpi tak nagle.

Pierwsza reakcja?

Niedowierzanie. Ale potem jak ochłonąłem, stwierdziłem, że to co przewidywaliśmy stało się faktem.

I od czego jako likwidator pan zaczął? Bo musiał pan w bardzo krótkim czasie pozamykać wszystkie sprawy związane z działalnością ośrodka. Które z tych czynności były najtrudniejsze?

Przynam, że najpierw usiadłem w swoim biurze i zastanawiałem się, co muszę zrobić. Trzeba było wszystko szybko przezmieścić. Ale najtrudniejszą decyzją do podjęcia to były na pewno te związane z ludźmi. Żeby nie trzymać nikogo w niepewności, zwołałem odprawę całej kadry i poinformowałem o tym, że funkcjonariusze będą przeniesieni do jednostek a pracownicy cywilni dostaną wypowiedzenia. Kiedy skończyłem mówić, wśród 23-osobowej załogi zapanowała grobowa cisza. Bardzo przejmująca. Dopiero po dłuższej chwili zaczęli pytać: co dalej? To były naprawdę ciężkie momenty. Od początku pracy w SW byłem kadrowcem. Wpójono mi, że mam ludziom pomagać, opiekować się nimi, a tu po raz pierwszy zdarzyła się taka historia, że musiałem zwalniać i to nie z ludzkiej winy. Bo przecież nikt nie chciał odejść na emeryturę czy zmienić zawodu, wobec nikogo nie było prowadzone postępowanie dyscyplinarne... Nikt nie zawinił, a wszyscy usłyszeli, że już tutaj nie pracują.

Co z ludźmi zatrudnionymi w ODK-ach?

W sześciu zlikwidowanych ODK-ach, przejętych przez IGB oraz Zarząd Okręgowy NSZZ F i PW w Katowicach, pełniło służbę 91 funkcjonariuszy SW, było tam również zatrudnionych 105 pracowników cywilnych. – Do najbliższych położonych jednostek udało się przenieść 81 funkcjonariuszy. Dziesięciu zdecydowało się przejść na emeryturę – mówi Wiktor Głowiak, dyrektor Biura Kadr i Szkolenia. – Wszyscy pracownicy cywilni otrzymali wypowiedzenia, ale sugerowaliśmy dyrektorom IGB, którzy stali się beneficjentami zlikwidowanego mienia, aby nawiązali z nimi kooperację i zorientowali się, jaka byłaby możliwość ich zatrudnienia. W dużej części dyrektorzy i menadżerowie z IGB rozmawiali na ten temat z tymi osobami. Mimo to, jak podkreśla dyrektor Głowiak, trzeba się liczyć z pewnymi redukcjami etatów. Tak więc nie wszyscy, którzy stracili pracę w ODK-ach, odzyskają ją. – Ale w niektórych przypadkach pracownicy byłych ośrodków doskonalenia kadr SW zostali zatrudnieni w naszych jednostkach organizacyjnych – dodaje Wiktor Głowiak. – W taki sposób zostało zagospodarowanych 12,5 etatu. 49 pracowników cywilnych znajdzie z kolei zajęcie w Instytucjach Gospodarki Budżetowej. O dalszym losie funkcjonariuszy i pracowników SW z ODK-ów przekształconych w oddziały zewnętrzne decydują natomiast dyrektorzy okręgowi. My im tych etatów nie zabieramy.

O ile miał pan w tej sytuacji w miarę pomyślną wiadomość dla funkcjonariuszy, że dla każdego znajdzie się miejsce w jednostkach SW, o tyle pracownikom cywilnym niczego nie mógł pan zagwarantować.

Nie mogłem. I zanim pojawiły się informacje o przejęciu naszego ośrodka przez IGB i o tym, ilu ludzi ta instytucja będzie chciała zatrudnić, wśród pracowników zapanowała przejmująca niepewność. ODK w Zwartowie jest położony w specyficznym miejscu na Kaszubach. Wokół same polikwidowane pegeery, poza sezonem właściwie nie ma pracy.

Co ze szkoleniami SW?

Będą się cały czas odbywały w ODK-u w Suchej. – Przede wszystkim obozy kondycyjne i szkolenia dla GISW – zaznacza dyrektor Wiktor Głowiak. – Mamy tam świetnie przygotowane drewniane miasteczko ćwiczebne. Ośrodek w Sulejowie, jako filia ośrodka w Kulach, będzie się specjalizował głównie w kursach przygotowawczych i szkoleniach o charakterze ochronnym. W Kaliszu odbywać się będą kursy na I stopień oficerski, podoficerski i chorążych, a w Kulach na I stopień podoficerski oraz chorążych. Popowo pozostanie ośrodkiem doskonalącym, gdzie będą się odbywały kursokonferencje, konferencje, narady instruktazowo-szkoleniowe i wszystkie inne, których nie da się przeprowadzić w Suchej.

Czy coś im pan zaproponował, niektórzy to jedyni żywicieli rodzin?

Tak, takie przypadki się zdarzały. Wygląda jednak na to, że sytuacja w naszym ODK-u nie wygląda tak źle, bo dostałem zgodę, żeby część etatów cywilnych przejęła jednostka w Wejherowie. Pan dyrektor aresztu przyjechał do nas i rozmawiał z pracownikami. Na razie jest możliwe, że z 15 osób z naszego ośrodka zostanie tam zatrudnionych dziewięciu ludzi.

W jakim charakterze mają pracować?

W różnym. Kilka osób ma wykształcenie wyższe, w dodatku wszyscy mieli już kontakt z osadzonymi (w ODK-u pracowało ich 32), więc to są ich atuty. Jest praca dla wychowawców, konserwatorów, informatyka i w ewidencji.

A co z pozostałymi?

ODK w Zwartowie przejmuje IGB „Baltica”. Przyjechał do nas kierownik, który ma dalej prowadzić nasz ośrodek i pozostałym pracownikom też zaproponował etaty. Mam więc taką trochę komfortową sytuację, bo być może wszyscy dostaną pracę. Niektórzy będą mieli nawet wybór czy chcą pozostać w służbie i pracować w jednostce, czy w ośrodku, zatrudnieni przez IGB. Większość pracowników cywilnych ma staż pracy w naszym ODK-u powyżej 15 lat, więc gdyby byli funkcjonariuszami, to nabyliby już uprawnień emerytalne...

Czy po przejęciu ośrodka IGB zatrudni więźniów?

Tak, choć pewnie nie wszystkich. Ale mamy takie deklaracje dyrektora „Baltici”.

Niedawno odbyło się nieformalne spotkanie byłych komendantów, likwidatorów ODK-ów. Jaki na nim panował nastrój?

Przynam, że to spotkanie miało charakter stypy. Wspominaliśmy, były łzy, zwłaszcza u tych, którzy budowali i remontowali te ośrodki, stawali na głowie, żeby miały jak najlepszy standard, a teraz musieli je przekształcać w OZ-ety, likwidować. Niektórzy odchodzą na emeryturę, choć chętnie zostaliby jeszcze w ODK-ach. Było nam smutno i przykro. Żal.

Czy pan też uważa, że to był najgorszy czas na likwidację?

Wiele osób miało nadzieję, że to nie będzie tak nagłe, że jeszcze będzie ten ostatni sezon i możliwość, żeby się pożegnać z tymi miejscami i z ludźmi, którzy z całymi rodzinami jeździli w swoje ulubione miejsca od 30-40 lat.

A co dalej z panem?

Zaproponowano mi przejęcie ODK-u w Suchej.

Zna pan doskonale ten ośrodek. Przez wiele lat komendantem był tam pana ojciec.

Tak. I całe moje życie w zawodowe przepracowałem właśnie tam, więc wracam do Suchej jak do domu. Tak się ułożyło. Ale ten ośrodek, zgodnie z decyzją ministra, będzie funkcjonował tylko do 31 grudnia br. Co dalej, zobaczymy. Kto wie, czy niedługo nie będę musiał likwidować także i tego ostatniego ODK-u. A proszę mi wierzyć, nie jest to przyjemne zadanie. Gdyby jednak tak się stało, to chyba już na zawsze przylgnie do mnie przezwisko „likwidator”.

Tam gdzie...

(nie) byłem (nie) byłeś

proponuje Grzegorz Domaszewicz

Chorwacja

Przepiękny kraj ze wspaniałymi miejscami do wypoczynku i cudownym ciepłym morzem, które czasami potrafi być bardzo agresywne, ale też daje możliwość wykonania niesamowitego (nie tylko zachód słońca) zdjęcia. Jest to kraj, do którego najczęściej wyruszamy w poszukiwaniu kąpeli słonecznych, nie zawsze zdając sobie sprawę z tego, że w głębi lądu, aczkolwiek niezbyt oddalonym od morskiego brzegu można spotkać klimatyczne, architektoniczne perełki, miejsca pełne historycznych czy regionalnych ciekawostek.

Z Polski najbliższe do chorwackiej Istrii, w której przepięknym nadmorskim położeniu i architekturą przyciągają Poreč, Vrsar, Rovinij, Opatija, Pula i inne miasteczka warto jednak wyskoczyć (odpoczywając od słońca) do takich miejsc jak Buje, Bale, Grožnjan, Hum, Motovun czy Pazin. Spójrzmy na kilka z nich.

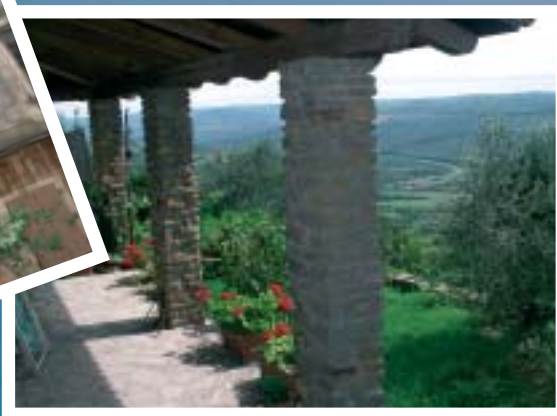
Bale

Ukochał to miejsce i/czy raczej damę z rodziny Soardo kawaler Giacomo Casanowa, enfant terrible epoki i najsłynniejszy uwodziciel XVIII wieku, gdzie w latach 1743-1747 często bywał. Wąskie, intymne uliczki Bale przyciągają swoim klimatem. Nadal można poczuć tutaj obecność „il Grande Maestro”, szczególnie w części starego Zamku Bale w izbach i tarasach tratorii „Kamene Prièe”.



Grožnjan

Ta malownicza wioska artystów ma ok. 80 stałych mieszkańców i prawie 20 galerii i atelier. Po II wojnie miejscowość się wyludniła i dopiero w latach 60. XX wieku za symboliczną opłatę, domostwa przejęli artyści i tchnęli w nią nowego ducha. Stare uliczki, place oraz dziedzińce na tyłach domów z przepiękną panoramą są miejscem spotkań artystów i coraz większej liczby turystów.



Hum

Początki miasta datują się na XI-XII wiek, przyciągają tutaj stare mury miejskie, bramy i romański kościółek cmentarny z licznymi freskami z XII i XIII wieku oraz sława najmniejszego miasta świata (obecnie 21 mieszkańców). Warto odwiedzić słynną „Humską Konobę”, gdzie podają typowe istrijskie specjały: ser z trufkami oraz słodkie kroštule.



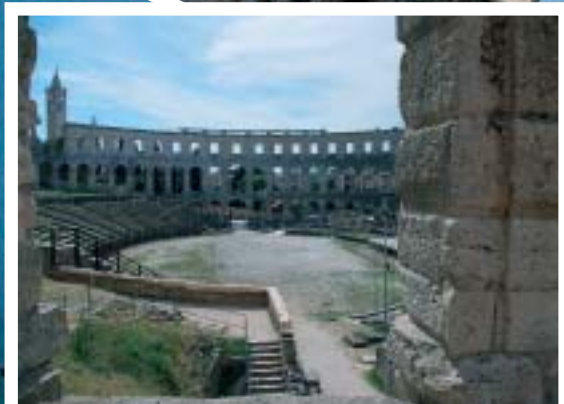
Motovun

Miasteczko około 600 mieszkańców powstało na szczycie wzgórza nad doliną Mirny. Okoliczne wzgórza są pełne winorośli a niedalekie lasy wzdłuż rzeki są zagłębieniem truflowym, można je dostać w każdej knajpce i sklepie Motovunu. Stare bramy miejskie, kamienice, pałacyki i kościoły oraz wspinały widok z murów miasta – zarówno na nie, jak i okolice, wart jest poświęcenia jednego dnia plażowania.



Pula

Początki tego miasta sięgają 177 r. p.n.e. jako rzymskiej osady Polensium. Największą atrakcją, wywołującą duże wrażenie, jest amfiteatr z I stulecia n.e., jeden z największych obiektów tego typu na świecie (na 23 tys. widzów), wykorzystywany do dzisiaj. Historią i pięknie zachowanym wyglądem przyciąga również łuk triumfalny Sergiuszów z 27 r. p.n.e. i praktycznie nienaruszona świątynia Augusta z I wieku naszej ery. Dodając do tego katedrę Mariacką z pozostałościami mozaiki z VI wieku oraz ratusz z XII wieku i fakt, że Pula to tętniące życiem portowe miasto, nazywane twierdzą wytwornej gastronomii z kuchmistrzami o imponującej inwencji a także blisko położone piękne kompleksy wypoczynkowe: Medulin, Premantura czy Verudela, nie można pominąć tego miasta i jego okolic.



Czesi mają generała



fol. archiwum

Prezydent Wacław Klaus 8 maja nadał stopień generała brygady płk. Jiriemu Treglerowi, dyrektorowi generalnemu Służby Więziennej Republiki Czeskiej. Wcześniej, przed nominacją przed dwoma laty na stanowisko dyrektora generalnego, gen. Tregler pełnił służbę jako dyrektor więzienia w Pardubicach. Kilkakrotnie gościł w Polsce, był uczestnikiem jednego z tatrzańskich rajdów górskich SW, sześć lat temu przebywał z wizytą w kilku jednostkach inspektoratu krakowskiego, brał także udział w obchodach XX-lecia NSZZ FiPW w 2010 r. w ODK w Zakopanem, gdzie spotkał się z gen. Jackiem Włodarskim. Za współpracę z polskim więziennictwem gen. Tregler został uhonorowany odznaką „Za zasługi w pracy penitencjarnej” i Orderem XX-lecia NSZZ FiPW. Awansowanemu gratulacje przesłali szef naszego więziennictwa oraz liczni funkcjonariusze.

Jacek Matrejek

PTP: podsumowania i plany



fol. archiwum

W każdym przedsięwzięciu przychodzi czas, kiedy należy dokonać podsumowań. Taka myśl przyświecała też członkom Zarządu Głównego Polskiego Towarzystwa Penitencjarnego, którzy 26-27 kwietnia uczestniczyli w posiedzeniu wyjazdowym na terenie Zakładu Karnego w Czarnem.

Otwarcia obrad dokonał gospodarz terenu mjr Wojciech Brzozowski, nowo powołany dyrektor zakładu w Czarnem. Spotkanie rozpoczęło się od miłego akcentu uhonorowania okolicznościowymi wydawnictwami zasłużonych działaczy Towarzystwa – Janusza Damrata z Czarnego i Jacka Ma-

trejka z Tarnowa. W trakcie obrad, prowadzonych przez prezesa Bogdana Nowaka, podsumowano działalność PTP w okresie od zebrania wyborczego we wrześniu 2011 r. oraz omówiono i przyjęto plan działania do końca bieżącego roku. Mieści się w nim m.in. wydanie Księgi Jubileuszowej XX-lecia PTP oraz konferencja dotycząca personelu więziennego, organizowana wspólnie z COSSW w Kaliszu i Uniwersytetem im. A. Mickiewicza w Poznaniu. W posiedzeniu uczestniczyli przedstawiciele Komisji Rewizyjnej (Edward Wasilewski) i Sądu Koleżeńskiego (Jacek Matrejek).

Do udziału w otwartej części obrad zaproszono członków kół terenowych PTP. Szczegółowej prezentacji działań i zamierzeń kół w Czarnem i Wierzchowiu dokonali Janusz Damrat i Wioletta Patrzyńska. Istotną część ich wystąpienia dotyczyła podejmowanych w tych jednostkach programów oddziaływania na osadzonych. Wspólnym wątkiem wielu wypowiedzi były problemy z rozwinięciem działalności, ponieważ coraz trudniej o aktywność społeczną. Penitencjarystyką należy do dziedzin, w których szczególnie potrzeba ludzi poświęcających swój czas na działania prospołeczne. Praktyka jest jednak taka, że ciasny gorset prawny i biurokracja tłumią w zarodku społecznikostwo. W dobrze pojętym interesie Służby Więziennej leży dbałość o takich ludzi i pomoc w rozwijaniu ich działalności.

Po zakończeniu posiedzenia uczestnicy zwiedzili gościnny zakład w Czarnem, następnie odbyło się spotkanie władz PTP ze Stanisławem Chmielewskim, sekretarzem stanu w Ministerstwie Sprawiedliwości. Wystąpił on relacji prezesa PTP z obrad, w tym oczekiwań związanych z pomocą, jakiej potrzebuje PTP na realizację swoich zadań. Padły również gorzkie słowa o niesprawiedliwie używanym zwrocie „przywileje”, które – według przedstawicieli rządu – posiadają funkcjonariusze SW. Stanisław Chmielewski podziękował członkom Towarzystwa za dotychczasową działalność na rzecz polskiej penitencjarystykę oraz obiecał pomoc w realizacji kolejnych zamierzeń.

Edward Wasilewski

Sztuki walki w nowej formule

Centralny Ośrodek Szkolenia Służby Więziennej w Kaliszu 4-6 maja był miejscem ciekawych wydarzeń. Odbywał się tu trening umiejętności z zakresu walki wręcz i technik interwencji oraz wizyta studyjna i wymiana doświadczeń kierownictwa dziewięciu instytucji szkolących pracowników i funkcjonariuszy więziennictwa i przedstawicieli środowiska akademickiego. W takiej właśnie formule po raz pierwszy przebiegało kolejne, XI Międzynarodowe Seminarium Sztuk Walki i Technik Interwencyjnych 2012.

Spotkanie zorganizowano we współpracy z Polskim Towarzystwem Instruktorów Walki Wręcz Służby Więziennej, Polską Federacją Dalekowschodnich Sztuk i Sportów Walki, NSZZ FiPW oraz Urzędem Miasta w Kaliszu. Kilkuset przedstawicieli służb mundurowych z Polski, Czech, Słowacji, Francji, Włoch, Węgier, Rosji, Łotwy, Ukrainy, Litwy, Mołdawii, Niemiec, Belgii, Armenii, Gruzji, USA i Izraela doskonalilo swoje umiejętności w zakresie skutecznego podejmowania działań interwencyjnych oraz radzenia sobie w sytuacji zagrożenia życia i zdrowia. W tym czasie przedstawiciele nauki omówili zagadnienia komplementarności systemu szkolenia akademickiego przygotowującego do wykonywania zawodu więziennika oraz podzielili się doświadczeniami w organizowaniu studiów podyplomowych dla funkcjonariuszy. Program przewidywał również prezentację Aresztu Śledczego w Piotrkowie Trybunalskim i Ośrodka Szkolenia SW w Kulach. Goście mogli się zapoznać z rozwiązaniami organizacyjnymi, technicznymi i ochronnymi stosowanymi w jednej z najnowocześniejszych jednostek penitencjarnych w Polsce oraz z warunkami szkolenia w ośrodkach. Dla uczestników przygotowano także zawody sportowe – w paintball i strzeleckie. W trakcie wizyty nie mogło zabraknąć zwiedzania najstarszego miasta w Polsce, Kalisza.

Międzynarodowe Seminarium Sztuk Walki i Technik Interwencyjnych wpisane jest nie tylko w kalendarz kursów, konferencji i seminariów organizowanych przez COSSW w Kaliszu. Jako jedyne tego rodzaju przedsięwzięcie w Eu-

ropie, zainicjowane wiele lat temu przez ppłk. Mirosława Kuświka, widnieje w terminarzu europejskich imprez, których celem jest doskonalenie procesu szkolenia funkcjonariuszy porządku publicznego.

kk

Mistrzostwa SW w koszykówce

Przez cztery dni, od 7 do 10 maja, Ośrodek Szkolenia SW w Kulach był areną zmagani najlepszych koszykarzy więźniaków. W VIII Mistrzostwach Służby Więziennej w Piłce Koszykowej uczestniczyło osiem reprezentacji okręgowych inspektoratów, wyłonionych we wcześniejszych eliminacjach. Faworytem była drużyna z OISW we Wrocławiu, zwycięzca poprzednich mistrzostw. Po rundzie wstępnej do rozgrywek półfinałowych przystąpiły zespoły z Wrocławia i Opola oraz Katowic i Rzeszowa. W pierwszym półfinale reprezentacja OISW w Opolu pokonała faworyzowaną drużynę z Wrocławia. Dzięki ambicji, woli walki i umiejętnościom przysłowiowy Dawid pokonał Goliata. Ale na tym polega urok sportu... W drugim półfinale po wyrównanej, zaciętej walce zwyciężył beniaminek rozgrywek, drużyna z Katowic. W meczu o trzecie miejsce reprezentacja Wrocławia pokonała Rzeszów. Warto dodać, że w trakcie poprzednich mistrzostw zespoły te rozgrywały mecz o pierwsze miejsce. W wielkim finale spotkały się drużyny z Katowic i Opola. Od początku inicjatywę przejęli katowiczanie i nie oddali jej do końca. Widać było, że zwycięstwo z Wrocławiem reprezentacja Opola okupiła porażką w finale.



Ostateczne wyniki VIII Mistrzostw Służby Więziennej w Piłce Koszykowej:

- miejsce I – OISW w Katowicach,
- miejsce II – OISW w Opolu,
- miejsce III – OISW we Wrocławiu,
- miejsce IV – OISW w Rzeszowie,
- miejsce V – OISW w Szczecinie,
- miejsce VI – OISW w Poznaniu,
- miejsce VII – OISW w Bydgoszczy,
- miejsce VIII – w Olsztynie.

Wyłoniono też najlepszą „piątkę” rozgrywek, w której znaleźli się Marcin Gromek z OISW w Bydgoszczy, Grzegorz Ostrowski z OISW w Opolu, Arkadiusz Skafiriak z OISW w Rzeszowie, Wojciech Suprun z OISW we Wrocławiu i Rafał Przybył z OISW w Katowicach. Najbardziej wszechstronnym zawodnikiem został Grzegorz Ostrowski z OISW w Opolu. Nagroda „fair play” przypadła drużynie z OISW w Olsztynie. Zwycięzcy otrzymali medale, puchary, dyplomy i statuetki. Wręczali je mjr Jerzy Cyrulik, komendant OSSW w Kulach, płk Mirosław Gawron, dyrektor okręgowy SW w Katowicach, przedstawiciele Zarządu Głównego i Zarządu Okręgowego NSZZ FiPW pod przewodnictwem Wiesława Żurawskiego oraz przedstawiciele firmy Mentor, głównego sponsora zawodów. Ceremonię zakończenia uświetnił występ cheerleaderek z Zespołu Szkół w Łęczycy, które swoje umiejętności prezentowały także podczas meczów.

Grzegorz Walkiewicz
zdjęcie **Krzysztof Lipka**

Energia jest kobietą



To wydarzenie w Służbie Więziennej niezwykle ważne i wartościowe. W ODKSW w Ustce odbył się tygodniowy, pilotażowy program prozdrowotny „Być osobą aktywną”. W warsztatach uczestniczyło ponad 30 kobiet z całej Polski, różniących się wiekiem, stażem w służbie, stanowiskiem, doświadczeniem życiowym oraz temperamentem. Co je łączyło? Chęć zrobienia czegoś dla siebie, poprawienia jakości własnego życia, wzmocnienia zdrowia psychicznego i fizycznego.

Atmosfera w czasie zajęć była niezwykle energetyzująca, pokazująca potencjał kobiecej siły i solidarności – wszystkim uczestniczkom i prowadzącym chciało się chcieć. Autorzy programu, kpt. Joanna Kempa, mjr Magdalena Chojnacka i por. Tomasz Nawrocki z COSSW w Kaliszu założyli, że warsztaty będą m.in. promować i propagować aktywny styl życia i wypoczynku, przyczyniać się do poznawania nowych form aktywności sportowo-rekreacyjnej, nabycia i uświadomienia sobie poziomu naszych umiejętności w sytuacji zagrożenia, oraz poszukiwania mocnych stron i atutów własnego „ja”, budowania pozytywnego obrazu samej siebie. Wszystko to jest niezbędne, niemalże konieczne, do właściwego funkcjonowania w służbie, jak również do radzenia sobie w życiu. Profesjonalne przygotowanie wykładowców, ciekawa forma prowadzenia zajęć spowodowała, że wszystkie panie chętnie brały w nich udział, też w tych fakultatywnych, od wczesnych godzin rannych do późnego wieczoru. Efekt to więzy przyjaźni, wymiana doświadczeń (życiowych i służbowych). A także relaks i nabranie sił do dalszej pracy.

Anna Osowska-Rembecka
przewodnicząca Rady ds. Kobiet

Po wiedzę o Służbie Więziennej

W siedzibie Centralnego Zarządu Służby Więziennej 9 maja gościła 100-osobowa grupa słuchaczy studiów dziennych i zaocznych kierunku Bezpieczeństwo Wewnętrzne, prowadzonego przez Instytut Nauk Politycznych Wydziału Dziennikarstwa i Nauk Politycznych Uniwersytetu Warszawskiego.

Spotkanie było wynikiem porozumienia o współpracy naukowo-dydaktycznej zawartego w październiku 2011 r. między rektorem Uniwersytetu Warszawskiego a dyrektorem generalnym SW. Studentom przybliżono misję współczesnej Służby Więziennej, strukturę organizacyjną, zadania i cele naszej formacji. Podczas wizyty w Areszcie Śledczym w Warszawie Mokotowie 20 studentów zapoznano się z ofertą edukacyjną dla skazanych, miało okazję zobaczyć, jak zorganizowana jest nauka w zakładzie karnym, a w oddziale terapeutycznym poznać zasady leczenia uzależnionych od alkoholu. Wydarzenie to stało się dobrą okazją do weryfikacji obiegowej wiedzy o więziennictwie, jaka funkcjonuje w społeczeństwie. Przyszli specjaliści w zakresie bezpieczeństwa wewnętrznego mogą w przyszłości zasilić szeregi naszej służby.

Magdalena Brodzińska



Pamięci Bohaterów

Od kilkunastu lat Służba Więzienna oddaje hołd byłym funkcjonariuszom i kapelanom szczególnie zasłużonym dla polskiego więziennictwa – ofiarom represji i zbrodni sowieckich, niemieckich i okresu stalinowskiego.

Z okazji Miesiąca Pamięci Narodowej przystajemy na chwilę w skupieniu i zadumie nad losami naszych poprzedników, aby zmanifestować pamięć pokoleniową, niektórzy z nas – więź rodzinną, i oddać bohaterom należny szacunek. W trakcie tegorocznych uroczystości, zorganizowanych 24 maja przez Centralny Zarząd Służby Więziennej oraz Okręgowy Inspektorat Służby Więziennej w Warszawie w Katedrze Polowej Wojska Polskiego oraz w Muzeum Niepodległości w Warszawie, uczczono pamięć funkcjonariuszy Straży Więziennej garnizonu warszawskiego. Z tej okazji w katedrze odprawione zostało uroczyste nabożeństwo, a podczas spotkania w muzeum uhonorowano pośmiertnie funkcjonariuszy i kapelanów oraz wręczono odznaczenia członkom ich rodzin.

W latach 1939-1941 sowieci zamordowali w różnych miejscach ponad pięciuset pracowników więziennictwa II Rze-

czypospolitej. Wśród ofiar jest trzydziestu siedmiu funkcjonariuszy Straży Więziennej garnizonu warszawskiego. Nie zapominamy również o blisko dwustu funkcjonariuszach – ofiarach niemieckiego okupanta. Ponad 70 lat temu rozpoczęła się w Warszawie akcja eksterminacyjna wymierzona w polską inteligencję oraz osoby uznane za szczególnie niebezpieczne dla Rzeszy. Wśród zamordowanych było co najmniej pięćdziesięciu dwóch funkcjonariuszy więzienników z warszawskiego garnizonu. Ofiarami nazistów byli także ci, którzy przeżyli gehennę więzień i obozów koncentracyjnych. Zachowujemy w pamięci wszystkich funkcjonariuszy, których od 1945 r. represjonowano z pobudek politycznych i skazywano niekiedy na długoletnie więzienie.

Wspomnienie o funkcjonariuszach Straży Więziennej, którzy zginęli za to, w co wierzyli, powinno pozostać na zawsze w naszych sercach. Ich niezłomna postawa może być przykładem dla przyszłych pokoleń, a uroczystości, takie jak tegoroczne, są ważnym sygnałem, że nie zapominamy o naszych poprzednikach.

MN
zdjęcia Piotr Kochański



U honorowani funkcjonariusze

Podkomisarz Marian Aleksander Dłużniewski, ur. 8 października 1893 r. w Będzinie. Uczestnik wojny polsko-bolszewickiej. Po demobilizacji wstąpił do służby w więzienictwie na stanowisko dozorczy w więzieniu w Warszawie (Pawiak). Był aktywnym członkiem ZG Związku Pracowników Więziennych RP. Po ukończeniu przeszkolenia w Centralnej Szkole MS został skierowany do więzienia w Łucku na stanowisko pomocnika naczelnika (1930 r.). Był współorganizatorem pierwszego w więzienictwie Klubu Wioślarskiego „Temida”. W latach 1934-1939 naczelnik więzienia w Chełmie. 14 września 1939 r. przeprowadził ewakuację więzienia do Kowla. NKWD aresztowało go po zajęciu Złoczowa, gdzie po agresji sowieckiej przebywał z rodziną. Wskazał go były więzień polityczny. Osadzono go w obozie w Ostaszkowie, a w kwietniu 1940 r. zamordowano w Kalininie, ciało wrzucono do dołu śmierci w Miednoje. Rodzina zdołała przedostać się do Generalnego Gubernatorstwa.

Strażnik Piotr Garnowski, ur. 29 czerwca 1908 r. w miejscowości Komarne k. Lwowa. Absolwent Szkoły Rzemiosł Artystycznych we Lwowie, technik budowlany, absolwent Szkoły Podoficerskiej Rezerwy WP. Od 1936 r. był funkcjonariuszem Straży Więziennej w Brześciu nad Bugiem, gdzie kierował rozbudową obiektu więziennego. W marcu 1939 r. został zmobilizowany, w niewyjaśnionych okolicznościach dostał się do niewoli sowieckiej. Po rozpoznaniu w obozie przejściowym, że był strażnikiem więziennym, przeniesiony do obozu w Ostaszkowie. Zamordowano go w Kalininie, ciało wrzucono do dołu śmierci w Miednoje. Zona z córką ukrywały się pod Lwowem.

Przodownik Henryk Karczewski, ur. 12 sierpnia 1893 r. w Nakle. W latach 1919-1939 pełnił służbę w więzieniu w Sieradzu. Uhonorowany Brązowym Krzyżem Zasługi. W 1939 r. został zmobilizowany do Armii „Łódź”. Po rozwiązaniu oddziału, w trakcie powrotu do Sieradza, został w Brześciu nad Bugiem rozpoznany przez byłego więźnia i ujęty przez NKWD. Osadzono go w obozie w Ostaszkowie, zamordowano w Kalininie, ciało wrzucono do dołu śmierci w Miednoje.

Ks. Stanisław Leśniowski, ur. 23 listopada 1884 r. w Bieżanowie k. Wieliczki. Świecenia kapłańskie uzyskał 12 września 1909 r. W latach 1925-1939 był kapłanem w więzieniu w Białej Podlaskiej. 7 stycznia 1940 r. w ramach akcji AB (wymierzonej w polską inteligencję) został aresztowany przez gestapo, osadzony w więzieniu w Białej Podlaskiej, później na Zamku w Lublinie. Od 14 października 1940 r. więzień obozu koncentracyjnego w Dachau. Podobnie jak inni uwięzieni tam duchowni, poddany został eksterminacyjnemu traktowaniu, w 1942 r. jako niezdolnego do pracy i zbędnego w obozie umieszczono go w tzw. transporcie inwalidów. 14 października 1942 r. został stracony w koźmierze gazowej w Hartheim k. Linzu.

Ks. Leon Pawlina, ur. 8 kwietnia 1909 r. w Radkach (pow. łowicki). Świecenia kapłańskie przyjął w 1932 r. W 1936 r. doktoryzował się na Katolickim Uniwersytecie Lubelskim. Od 1938 r. był kapłanem więzienia w Warszawie (Pawiak). We wrześniu 1939 r. w kaplicy więziennej codziennie spełniał posługę religijną dla więźniów oraz (oddzielnie) dla umieszczonych w obiektach więziennych rodzin funkcjonariuszy ewakuowanych z Pomorza i Wielkopolski. Dodatkowo ochotniczo angażował się w udzielanie pomocy materialnej potrzebującym rodzinom, a po bombardowaniach – w pomoc sanitarną. Do listopada 1940 r. spełniał na Pawiaku posługę religijną wobec więźniów. Od jesieni 1939 r. w swoim mieszkaniu w Domu Katolickim (budynek „Romy”) zorganizował punkt konspiracyjny funkcjonujący w strukturze Służby Zwycięstwa Polski, później ZWZ-AK. Do współpracy pozyskał czterech funkcjonariuszy z Pawiaka. Od lutego 1945 r. wrócił z wysiedlenia (z Milanówka) do Warszawy. 21 grudnia 1946 r. został aresztowany, a następnie oskarżony o konspiracyjne działania o charakterze wywiadowczym. Przeszedł ciężkie śledztwo, lecz mimo bólu fizycznego i psychicznego spełniał w celi powinności kapłańskie wobec więźniów: niósł im słowa pociechy, rozbudzał wiarę w wyższe wartości. Za taką postawę był wielokrotnie karany karcerem. Wyrok 10 lat

wiezienia odbywał we Wronkach. Ojciec Tadeusz Rostworowski, współwięzień, pisał: „W celi zastałem pięciu księży. Najdłużej z nich siedział ksiądz Pawlina [...] nie poznałem go. Wtedy, gdy w 1937 r. widziałem go ostatni raz, był młody, przystojny, energiczny, elegancki i pewny siebie. Teraz był przyciębiony, kaszlący, bardzo chudy i cichutki, bez zębów, a miał zaledwie 42 lata [...] Ksiądz Pawlina mówił kiedyś do mnie: My za mało rozmyślamy o niebie. To taki wspaniały temat! Nauczyło mnie tego więzienie. Był bardzo uduchowiony i spokojny.” 21 lipca 1953 r. z uwagi na pogarszającą się stan zdrowia został zwolniony na przerwę w karze. Zmarł 12 lutego 1956 r. po wypadku na dworcu kolejowym w Warszawie.

Starszy strażnik Leon Samulewski, ur. 4 maja 1886 r. w Piaszynie k. Gniewu. Od 1911 r. był dozorcą w pruskim więzieniu w Gniewie. Od 1 marca 1920 r. sprawował (nieodpłatnie) nadzór nad niezaludnionym obiektem. Później został w nim etatowym dozorcą. W latach 30. XX w. był jedynym funkcjonariuszem w więzieniu sądowym w Gniewie. Wielokrotnie nagradzany za zaangażowanie w służbę. Społecznie działał w Polskim Związku Zachodnim, w Związku Pracowników Więziennych RP. 1 września po uwolnieniu nielicznych więźniów przewiózł do archiwum w Bydgoszczy dokumenty sądowe i więzienne, po czym udał się do rodziny w Warszawie. W październiku 1939 r. wrócił do Gniewu. 25 października 1939 r. został tam wezwany na posterunek policji. Poszedł w mundurze. Został aresztowany i tego samego dnia rozstrzelany w Lesie Szpęgawskim k. Starogardu Gdańskiego.

Ks. Bronisław Szwed, ur. 1885 r. w Rudniku nad Sanem. W latach 1924-1938 był kapłanem w więzieniu w Stanisławowie, a ponadto, w różnych okresach – kapłanem wojskowym i harcerzy. Nauczał religii w II Gimnazjum i Liceum oraz w Szkole Handlowej. Był działaczem społecznym i honorowym prezesem Związku Kupiectwa Polskiego, Oddział w Stanisławowie. Po opanowaniu miasta przez Sowieców starał się złagodzić panikę wśród ludności polskiej, powstała na wiadomość o rozstrzelaniu jeńców. Aresztowany przez NKWD w październiku 1939 r., został osadzony w miejscowym więzieniu, skąd trafił do obozu w Ostaszkowie. Konspiracyjnie sprawował tam posługę religijną, a w Wigilię 1939 r. – odprawił mszę św. 5 kwietnia 1940 r. został zamordowany w Kalininie, ciało wrzucono do dołu śmierci w Miednoje.

Starsza strażniczka Ludwika Uzar-Krysiakowa, ur. 12 grudnia 1912 r. w Padwi Narodowej. Wykształcenie średnie. W 1934 r. rozpoczęła służbę w charakterze strażniczki w więzieniu w Łęczycy. W 1936 r. została prymusem Kursu Wychowawczo-Penitencjarnego. Po ewakuacji do Warszawy kontynuowała służbę na Pawiaku. Na polecenie polskich władz więziennych pozostała tam przez cały okres okupacji, do lipca 1944 r. Od początku służby w warunkach okupacyjnych samodzielnie spieszyła z pomocą więźniom politycznym. W styczniu 1940 r. wstąpiła do SZP, potem w ZWZ-AK. Znalazła się w grupie wywiadu więziennego, ps. „Myszka”. Od 1942 r. dodatkowo była łączniczką wywiadu więziennego delegatury rządu. Współpracowała również z Frontem Wyzwolenia Narodowego. Regularnie, konspiracyjnie, wszechstronnie pomagała więźniom, także przekazując im konsekwentnie komunikaty. Podporucznik Armii Krajowej, Kawaler Krzyża Virtuti Militari. 20 września 1944 r. zginęła podczas bombardowania Starego Miasta.

Starszy sierżant Kazimierz Werelus, ur. 1 czerwca 1892 r. w Staroniwie k. Rzeszowa. Służbę w więzieniu w Rzeszowie pełnił w latach 1919-1939. We wrześniu 1939 r. uczestniczył w obronie Lwowa. Po kapitulacji powrócił do Rzeszowa i tam w listopadzie 1939 r. zmuszony został do podjęcia pracy w kancelarii więzienia. Uczestnik antyhitlerowskiej konspiracji więziennej, z innymi strażnikami pomagał więźniom, w tym m.in. Wincentemu Witosowi. Zagrożony aresztowaniem 14 lipca 1943 r. porucił służbę i ukrywał się przed gestapo. 14 stycznia 1945 r. powołany został na stanowisko kierownika działu administracyjnego rzeszowskiego więzienia. Był członkiem Stronnictwa Ludowego. Od połowy 1946 r. negatywnie oceniany z powodu służby w okresie przedwojennym i okupacyjnym. 31 marca 1947 r. z powodów politycznych został zwolniony ze służby. W 1951 r. ujawniono, że w 1946 r. utrzymywał konspiracyjny kontakt z działaczami WiN. 3 listopada 1951 r. został aresztowany i skazany na karę 10 lat więzienia. 12 sierpnia 1954 r. zwolniony z więzienia w Iławie.

Krystian Bedyński

ENA

Europejski Nakaz Aresztowania

– ułatwienie czy problem?

W polskich więzieniach od lat funkcjonujemy na granicy przeludnienia, ale jak wiadomo, dla każdego miejsce znaleźć trzeba. Jednym z dokumentów, na których podstawie jednostka penitencjarna musi przyjąć daną osobę, jest Europejski Nakaz Aresztowania (ENA), zagranicą zwany European Arrest Warrant (EAW).

ENA jest to decyzja sądowa umożliwiająca ekstradycję, wydana przez państwo członkowskie Unii Europejskiej. Osoba podejrzana lub oskarżona o popełnienie przestępstwa lub już za nie skazana na podstawie tego dokumentu zostaje aresztowana i wydalona do kraju, w którym zostanie postawiona przed sądem lub przekazana do odbycia wcześniej orzeczonej kary. Na poziomie wspólnotowym instytucją nakazu regulowana jest przepisami Decyzji Ramowej Rady 2002/584/WSiSW (unijne Biuro ds. Wymiaru Sprawiedliwości i Spraw Wewnętrznych) z 13 czerwca 2002 r. w sprawie Europejskiego Nakazu Aresztowania i procedury przekazywania osób między państwami członkowskimi (opublikowana w Dzienniku Urzędowym Wspólnot Europejskich), która weszła w życie 1 stycznia 2004 r. Oprócz katalogu czynów, które mogą stanowić podstawę do wystąpienia o przekazanie danej osoby, określono tam m.in. zasady odmowy wydania, procedury przekazywania, prawa przysługujące zatrzymanemu, zasady przesłuchań itp.

W Polsce podstawę prawną ENA stanowią przepisy zawarte w rozdziałach 65a i 65b kkw. Decyzje o przekazaniu podejmuje sąd kraju, na którego terenie ta osoba przebywa.

Prawie ekstradycja

W ENA, w odróżnieniu od ekstradycji, rezygnuje się z jednej z zasad koniecznych do wydalenia poszukiwanego, mianowicie tzw. zasady podwójnej karalności, co oznacza, że czyn, z którego powodu przekazuje się do kraju występującego daną osobę, nie musi być penalizowany w państwie, adresacie próśby. Wystarczy, że podlega on karze tam, gdzie wydano nakaz aresztowania. Decyzja Ramowa Unii Europejskiej o ENA zawiera listę czynów, w przypadku których nie bada się, czy spełniona jest ta zasada. Inne wymogi ekstradycyjne pozostają spełnione (nie podlegają wydaniu osoby korzystające z prawa azylu, osobę wydaną można ścigać wyłącznie za przestępstwa, jakie były podstawą wydania, jak również wykonywać wobec niej tylko taką karę, do wykonania, której została wydana). W przypadku innych przestępstw, spoza listy, decyzja o przekazaniu zależy od uznania miejscowego sądu. Wspomniane zasady odmowy

wydania poszukiwanej osoby mają postać obligatoryjną lub fakultatywną. Na skutek takich uregulowań prawnych ENA bywa nazywany uproszczoną ekstradycją.

Czy zawsze potrzebna?

Dużo się pisze o nadużywaniu tego nakazu, wskazując na rzekomo błahе powody wystąpień ze strony polskich sądów. Taką możliwość daje art. 2 pkt 1 Decyzji Ramowej, gdzie do wystąpienia o ENA kwalifikują się czyny, które w świetle prawa obowiązującego w państwie wydającym nakaz, zagrożone są karą co najmniej roku pozbawienia wolności albo w przypadku, gdy zapadł wyrok lub wydano środek zabezpieczający o wymiarze co najmniej czterech miesięcy. Decyzja o wydaniu wymaga wtedy weryfikacji podwójnej karalności tego czynu zarówno w kraju występującym, jak i przekazującym. Katalog czynów niewymagających zasady podwójnej karalności, ujęty w pkt. 2, obejmuje przestępstwa zagrożone karą pozbawienia wolności lub środkiem zabezpieczającym o wymiarze co najmniej trzech lat. Jest to już wykaz poważnych czynów, takich jak udział w przestępczości zorganizowanej, terroryzm, handel ludźmi, nielegalny obrót narkotykami, bronią, zabójstwa i ciężkie uszkodzenia ciała, gwałty, kradzieże, rozboje i inne.

Według zaleceń Komisji Europejskiej, państwa członkowskie powinny dopilnować, aby nakaz nie był wydawany mechanicznie lub automatycznie. By drobna waga przestępstw, będąca czasem powodem jego wystawienia, nie podważała sensu istnienia tego narzędzia. W latach 2005-2009 państwa UE wydały 54 tys. ENA, co umożliwiło ujęcie 11,6 tys. osób ściganych przez prawo.

ENA w Białoleścu

Osoby przewieziane do Polski z Europejskim Nakazem Aresztowania osadzone są w kilku jednostkach. Najwięcej, bo 60 proc., trafia do Aresztu Sledczego w Warszawie Białoleścu. O tym, jak to wygląda w praktyce, opowiada kpt. Jarosław Olechowicz, kierownik działu ewidencji w tamtejszym areszcie.

Jak często do państwa placówki trafiają osadzeni z ENA?

Codziennie. W latach 2009-2010 przywożono 20-30 osób miesięcznie, w bieżącym roku w pierwszym kwartale – już 173. Codziennie, to jedna, dwie osoby, ale jak są zbiorowe transporty lotnicze, to od 10 do 20.

Jakie problemy są związane z tą kategorią osadzonych?

Największym dla naszego działu jest niekompletność lub brak właściwej dokumentacji. Policja wystawia kartę przejęcia, w której jest niewiele danych, a w dokumentach powinno być, na jakiej podstawie wystawiono ENA. Taka osoba może być osadzona tylko za czyny zawarte w nakazie. Innym problemem jest fakt, że transporty docierają do nas czasem po godzinach urzędowania administracji a nawet w nocy. Przywiezionych trzeba zaprowiantować, rozmieścić i dokonać analizy dokumentacji. Gdy jest to 20 osób, dowódca zmiany ma mnóstwo dodatkowej pracy.

Na ile dni wcześniej wiedzą państwo o transporcie, terminie i liczbie osób?

Jeden, dwa dni wcześniej a w przypadku przestępczości zorganizowanej, art. 258 kk – kilka dni.

W prasie angielskiej i polskiej pisano, że nasz kraj nadużywa ENA, że przekazywani są drobnymi przestępcy. Czy to się potwierdza?

Nie zdarza się to często, ale czasami mamy wrażenie, że w konkretnym przypadku powodem wydania ENA była drobnostka. Potem okazuje się, że są ścigani również za inne, poważniejsze czyny.

Prowadzimy rozmowy z policją o nieco innej dyslokacji do naszych jednostek osób transportowanych na podstawie ENA. Chcielibyśmy, aby w przyszłości samoloty lądowały nie tylko w Warszawie, ale też na terenie innych miast. Problemem jest jednak mała dostępność samolotów wojskowych oraz przepisy ograniczające liczbę lądowań i czas pracy pilotów.

Plk Andrzej Grabowski,
dyrektor BIS CZSW

Podniebne konwoje

O praktycznych aspektach stosowania Europejskiego Nakazu Aresztowania z młodszym inspektorem Ryszardem Kamińskim, naczelnikiem Wydziału Konwojowego Biura Prewencji KG Policji rozmawia Grzegorz Korwin-Szymanowski

Jaka jest rola policji w realizacji ENA?

O ENA występuje sąd okręgowy a realizacją zajmuje się policja. Poszukiwania osób, wobec których jest podejrzenie

nie, że ukrywają się zagranicą, prowadzone jest przez komórki BMWP – Biuro Międzynarodowej Współpracy Policji (Interpol) i SIS (System Informacyjny Strefy Schengen). Gdy poszukiwana osoba zostanie zatrzymana, państwo, które tego dokonało, przesyła informację do Polski i wszczynana jest procedura przekazania. Ustalamy miejsce, sposób i termin. Wydział konwojowy policji organizuje przejścia osób aresztowanych zarówno na granicy państwa w granicznych punktach kontaktowych, w wypadku transportów samochodowych, lub na lotniskach – podczas transportów powietrznych.

Jakie były początki masowego transportowania aresztowanych?

Zwiększająca się liczba ENA wysyłanych przez polskie sądy spowodowała konieczność przewożenia dużej liczby aresztowanych. Rozważaliśmy różne opcje: transport samochodowy, powietrzny a nawet morski. Optymalne okazało się użycie samolotów. Na początku brakowało możliwości technicznych dla dużych transportów, przepisy lotnicze ograniczają do dwóch liczbę osób zatrzymanych, które można jednorazowo przewozić samolotem rejsowym. Dlatego zdecydowaliśmy się na samoloty wojskowe.

Z jakich krajów organizuje się transporty zbiorowe?

Ze wszystkich, z których odbieramy dużą liczbę osób. Od państw sąsiadujących przejmujemy zatrzymanych na granicy lub w punktach kontaktowych, z innych organizujemy transporty lotnicze. Latamy głównie do: Anglii, Holandii, Francji i Hiszpanii. Zdarzyły się rejsy do Irlandii Północnej, Szwecji i Belgii. Z Anglii przewoży lotniczo organizujemy kilka razy w miesiącu. Transport indywidualny to koszt ok. 8-9 tys. zł za osobę. Wynajęcie wojskowej casy na trasie do Londynu i z powrotem – 36 tys. zł. Można nią jednorazowo przewieźć do 25 zatrzymanych. Przewiezenie jednej osoby jest w tym przypadku cztery razy tańsze. Koszty ograniczone są do eksploatacyjnych (paliwo, opłaty lotniskowe, delegacje policjantów i żołnierzy), zazwyczaj korzystamy z lotnisk wojskowych. Zdarzyły się też loty herkulusem, kiedy jednorazowo przewożiliśmy blisko 50 aresztowanych. Z Holandii przylatuje za jednym razem 10-12 osób.

Czy użycie samochodów nie byłoby tańsze?

Transport np. z Hiszpanii, Francji trwałby długo, poza tym trzeba by uzyskać specjalną „zgodę na pobyt tranzytowy osoby pozbawionej wolności”. Nie mogłaby też ta osoba być poszukiwana w krajach przejazdu, bo wtedy by ją zatrzymano lub odmówiono zgody na przejazd tranzytowy. Dlatego korzystamy z samolotów. Transporty drogowe organizujemy zazwyczaj z państw sąsiadujących. Ponieważ mamy dużo odbiorów i przekazania osób z Niemiec, ustaliliśmy, że jeździmy tam dwa razy w tygodniu w tzw. dni konwojowe. Z granicy przewożymy zatrzymanych do odpowiednich aresztów.

Czasem w prasie pojawiają się opinie, że Polska nadużywa ENA, że występujemy o poszukiwania i wydanie drobnych przestępców, poszukiwanych za przysłowiową kradzież kury. Jaki jest sens tak częstych wystąpień

i dlaczego jesteście w czołówce państw wystawiających ENA?

Jedna osoba może mieć kilka nakazów, wśród nich bywa i nieszczęsna kura. Analiza zarzutów, na których podstawie zrealizowano konwoje przez pierwsze cztery miesiące tego roku wskazuje, że na 750 przestępstw (przeważnie w jednym nakazie jest ich wymienionych kilka) najliczniej reprezentowane są te z art. 278, 280 i 279 kk (kradzieże) – 233 przypadków, z art. 286 kk (oszustwo) – 91, art. 56 ustawy o przeciwdziałaniu narkomanii – 48, art. 158 kk (udział w bójce, pobicie) – 35, art. 157 kk (naruszenie czynności narządu ciała) – 28. Zdarzają się też drobniejsze. Inna sprawa, jak dużej wartości było mienie, które stało się podstawą wystawienia ENA, czy sąd nie robi tego zbyt pochopnie. Ale to już nie mnie oceniać. Jeśli chodzi o powody tak dużej liczby wydanych nakazów, to sądzę, że pewnym wytłumaczeniem może być fakt, że po przystąpieniu do Unii Europejskiej i wejściu do strefy Schengen ok. 1,5 mln Polaków wyjechało zagranicę. Część z nich po to, by uniknąć odpowiedzialności karnej. Inne państwa nie mają takiego problemu.

Kto płaci za transporty i poszukiwania osób objętych ENA?

Za poszukiwania – strona wydająca, za transport – kraj odbierający.

W krajach odsyłających też powstają koszty (poszukiwań tych ludzi, zatrzymania, aresztu itp.) Podobno Anglicy się bura, bo rocznie wydają na to 50 mln funtów?

Ale takie jest prawo i trzeba je egzekwować.

Czy konwojami zajmuje się jakaś wydzielona komórka?

Mamy przeszkolonych ok. 300 policjantów, w tym z pododdziału antyterrorystycznych zarówno z KGP, jak i Komendy Stołecznej Policji.

Czasem, jak słyszałem, zdarza się, że czekający na przekazanie nasz obywatel zostaje wypuszczony przez zagraniczny sąd. Dlaczego tak się dzieje?

Problem wynika z procedur mówiących o czasie odbioru aresztowanego. Tylko 10 dni, liczonych łącznie ze świętami, od dnia uprawomocnienia się postanowienia zagranicznego sądu o przekazaniu. Bardzo mało na przygotowanie konwoju z zagranicy, gdy wejda w to dni wolne, zostają praktycznie 3-4 dni. Wnioskowano do Departamentu Orzeczeń i Probacji Ministerstwa Sprawiedliwości o rozważenie możliwości przedłużenia tego czasu do 20 dni a także o dodanie do katalogu przeszkód uniemożliwiających wykonanie konwoju wypadków losowych, takich jak brak biletów lotniczych w danym terminie przy transportach lotniczych indywidualnych. Obecnie przesłanką do przedłużenia terminu przekazania jest tylko choroba albo siła wyższa, w innym przypadku, jeśli zatrzymanej osoby nie odbierzemy, może ona zostać zwolniona.

ENA to dodatkowa praca i obowiązki. Czy ten wysiłek przekłada się na efekty, czy pomaga w walce z przestępczością?

To skuteczne narzędzie, inaczej można by prosto wyjechać i człowiek uniknąłby kary. Zwiększa to ilość naszych zadań, ale taką mamy pracę.

Grzegorz Korwin-Szymanowski

ISSN 1505-2184

„Forum Penitencjarne”
miesięcznik funkcjonariuszy i pracowników
Służby Więziennej

Redakcja:

ul. Wiśniowa 50, 02-520 Warszawa
e-mail: redakcja@sw.gov.pl
Maria Sodomirska, sekretariat, łączność z czytelnikami,
maria.sodomirska@sw.gov.pl, tel. (22) 640-86-66
faks (22) 640-86-67

Wydawca:

Centralny Zarząd Służby Więziennej
Ministerstwo Sprawiedliwości
ul. Rakowiecka 37a, 02-521 Warszawa

Zespół redakcyjny:

mjr Krzysztof Kowaluk, redaktor naczelny,
krzysztof.kowaluk@sw.gov.pl, tel. (22) 640-86-65,
Małgorzata Nowotny, sekretarz redakcji,
malgorzata.nowotny@sw.gov.pl, tel. (22) 640-86-68,
Grzegorz Korwin-Szymanowski,
grzegorz.korwin-szymanowski@sw.gov.pl,
tel. (22) 640-86-64, Aneta Łupińska,
aneta.lupinska@sw.gov.pl, tel. (22) 640-86-64,
Agata Pilarska-Jakubczak,
agata.pilarska-jakubczak@sw.gov.pl,
tel. (22) 640-86-64, Elżbieta Szlezak-Kawa,
elzbieta.szlezak-kawa@sw.gov.pl, tel. (22) 640-86-69,
Grażyna Wągiel-Linder, grazyna.wagiel-linder@sw.gov.pl,
tel. (22) 640-86-69, Piotr Kochański, fotoreportaż,
fotoedycja, archiwum, piotr.kochanski@sw.gov.pl,
tel. (22) 640-86-68

Rada programowa:

Artur Cyruk, kierownik DP AŚ w Hajnówce
Ilona Dzieniszewska, wychowawca ZK w Wojkowicach
Zbigniew Głodowski, przedstawiciel NSZZFiPW
Maciej Gołębiowski, specjalista OISW w Poznaniu
Waldemar Kowalski, emerytowany funkcjonariusz SW
Tomasz Krajkowski, wychowawca ZK w Tarnowie
Jacek Matrejek, dyrektor ZK w Tarnowie Mościcach
Lidia Olejnik, dyrektor okręgowy SW w Opolu
Tomasz Pająk, emerytowany funkcjonariusz SW
Edward Wasilewski, wykładowca COSSW w Kaliszu
Bogusław Woźnica, dyrektor ZK w Białej Podlaskiej
Michał Zoń, dyrektor Biura Prawnego CZSW

Warunki prenumeraty: Miesięcznik kolportowany jest w systemie prenumeraty, którą przyjmuje redakcja. Cena prenumeraty rocznej 42 zł, płatne na konto: Centralny Zarząd Służby Więziennej **76 1010 1010 0401 5222 3100 0000 NBP o/o W-wa** z adnotacją: „Forum Penitencjarne”. **Reklama w „Forum Penitencjarnym”:** Cała strona – 1500 zł + VAT; 1/2 strony – 1000 zł + VAT; 1/4 strony – 700 zł + VAT. Ogłoszenia drobne – bezpłatne. Należność płatna przelewem na konto: Drukarnia Offsetowa **ATU 66 1240 1095 1111 0000 0324 8115 PKO S.A. X o/W-wa, ul. Omulewska 27. Łamanie i druk:** Drukarnia Offsetowa ATU, ul. Działalińskich 21 i 21a, 04-495 Warszawa, tel./fax (22) 673-46-48, biuro@drukarniaatu.pl. Redakcja zastrzega sobie prawo do dokonywania skrótków, adiacji i zmiany tytułów nadesłanych materiałów. Nakład: 4000 egz. Numer zamknięto 1 czerwca 2012 r. **Materiałów niezamówionych redakcja nie zwraca. Redakcja nie odpowiada za treść reklam.**

do prenumeratorów

Zgodnie z ustawą z 29 sierpnia 1997 r. o ochronie danych osobowych (Dz. U. z 2002 r. nr 101, poz. 962, z późn. zm.) informujemy, że podane na druku prenumeraty dane osobowe będą przetwarzane przez Centralny Zarząd Służby Więziennej, z siedzibą przy ul. Rakowieckiej 37a w Warszawie, w celu realizacji prenumeraty. Każda osoba prenumerująca czasopismo ma prawo dostępu do treści swoich danych osobowych oraz możliwość ich poprawiania. Podanie danych osobowych (imię, nazwisko, adres) jest dobrowolne, jednakże niezbędne do realizacji zamówienia prenumeraty.

**XXI OGÓLNOPOLSKI
IX MIĘDZYNARODOWY
PRZEGLĄD SZTUKI WIEZIENNEJ**



**SZTUMSKIE CENTRUM KULTURY
ZAKŁAD KARNY W SZTUMIE**