

09

wrzesień 2011  
nr 160, rok XIV  
ISSN 1505-2184  
cena 2,50 zł  
[www.sw.gov.pl](http://www.sw.gov.pl)



SŁUŻBA WIĘZIENNA

# penitencjarne Forum



SŁUŻBA  
WIĘZIENNA

Centralna Baza Danych Osób Pozbawionych Wolności

Noe.NET

temat miesiąca

Noe.NET

– mity i rzeczywistość

3

z kraju

KKW po liftingu

8

prezentacje

OISW Białystok

14

z kraju

Napaści: co robić?

22

**Wrzesień 2011 r.****OKŁADKA:** fot. Piotr Kochański**Noe.NET – mity i rzeczywistość** – temat miesiąca

- 3 Arka wypłynęła na głębokie wody
- 6 System, który służy służbie

**Z KRAJU**

- 8 KKW po liftingu
- 10 Los zamknięty w archiwach
- 12 Więzienia mogą utonąć w przeludnieniu
- 13 IGB: podsumowania i plany
- 20 Europejskie absolutorium
- 22 Napaści: co robić?
- 24 Osadzeni. Młyńska 1
- 25 W hołdzie prof. Hołdzie
- 25 Był moim Przyjacielem
- 30 Beskidy – Wisła 2011
- 30 Spłynęli pontonem
- 30 Zaproszenia: W góry i nad wodę

**PREZENTACJE: OISW Białystok**

- 14 Z siłą zębów
- 16 Nie tylko w ostępach
- 18 Żeby się chciało chcieć
- 19 Negocjatorzy z Czerwonego Boru
- 19 Jarmułka już nie parzy

**HISTORIA**

- 26 Papierowa władza
- 32 Balonem do pracy

**AKTUALNOŚCI**

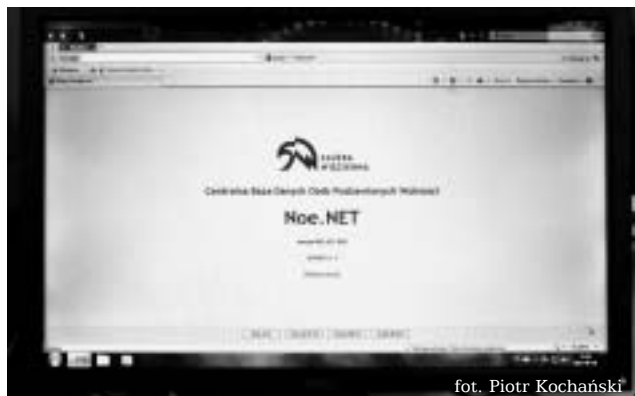
- 28 Zawsze gotowi
- 28 Europejski Dzień Pamięci Ofiar Reżimów Totalitarnych
- 28 Grupa Wyszehradzka
- 29 Na Świętej Grabarce
- 29 Kierunek: Częstochowa
- 29 SDE wobec pedofilów

**MOIM ZDANIEM**

- 31 Ucieczka bez konsekwencji

**W następnym numerze:**

- Prezentacje OISW Gdańsk
- Ochrona środowiska



fot. Piotr Kochański

3-7 Noe.NET – mity i rzeczywistość



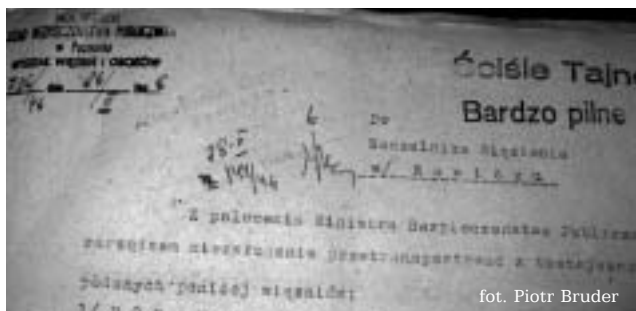
fot. Michał Zagłoba

14-19 Prezentacje: OISW Białystok



fot. Piotr Kochański

25 W hołdzie prof. Hołdzie



fot. Piotr Bruder

26-27 Papierowa władza

Ze smutkiem zawiadamiamy, że 1 września 2011 r., po ciężkiej i długiej chorobie, zmarła nasza Droga Koleżanka ppłk Elżbieta Zakrzewska, wieloletni sekretarz redakcji „Forum Penitencjarnego”, ceniona funkcjonariuszka Służby Więziennej, autorka wielu reportaży i tekstów publicystycznych. Na zawsze pozostanie w naszej pamięci...

Redakcja

(Wspomnienie o Eli zamieścimy w kolejnym wydaniu „Forum”)

# Arka wypłynęła na głębokie wody

**System jak biblijny Noe ratuje nas przed „potopem” wielkiej liczby różnorodnych informacji. Nie jest to jednak jednostka dryfująca bez celu, ale zmierzający do wyznaczonych portów wypełniony danymi bezpieczny okręt.**

**N**a początku był żal i gniew. Żal, bo nie bardzo ułatwiło to pracę. Gniew, bo dodano nowych obowiązków. Tak mówili ci, którzy mieli „szczęście” wprowadzać Noe.NET do rzeczywistości więziennej. Ale trzeba przypomnieć, że gdy na początku lat 90. pojawiły się komputery, było podobnie. Dziś nikt nie wyobraża sobie biura bez mruczających dysków i non-stop pracujących drukarek.

System Noe.NET (Centralna Baza Danych Osób Pozbawionych Wolności) składa się z czterech modułów:

- Obsługi Osadzonych i Jednostek Penitencjarnych
- Wymiany Informacji z Systemami Zewnętrznymi
- Komunikacji Wewnętrznej
- Obsługi Słowników.

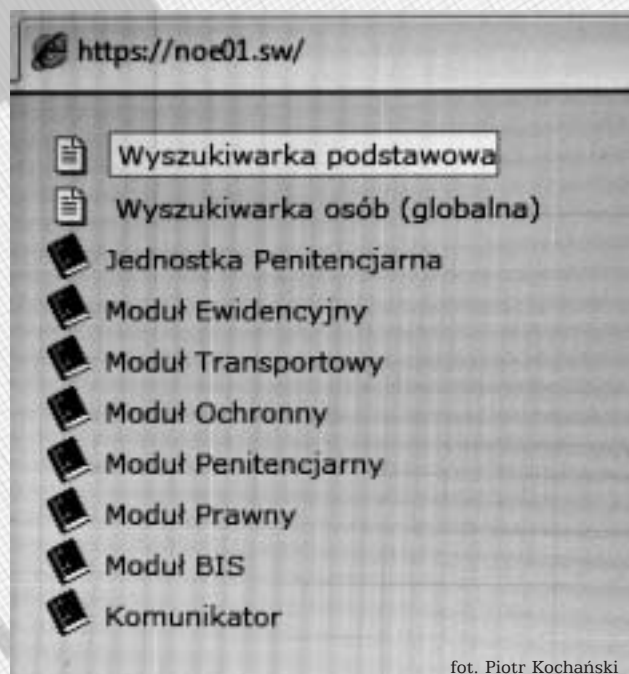
Pierwszy zawiera osiem podmodułów: Jednostka Penitencjarna, Ewidencyjny, Penitencjarny, Ochrony, Transportowy, Prawny, Medyczny i Biura Informacji Statystycznej (BiS). Częścią systemu są wyszukiwarki, kalendarze, przeglądarki i kreatory. Kalendarze pomagają w ustaleniu chronologii koniecznych czynności. Kreatory służą do wprowadzania, modyfikowania i usuwania danych. Są także analizatory – wydruki mające na celu pokazanie zestawień danych. Skomplikowane zestawienia sporządzane są w programach Crystal (dostęp w CZSW) oraz Repos, dostępnym dla wszystkich uprawnionych użytkowników, za których pomocą można wyciągnąć interesujące informacje i je wydrukować.

O rozległości i skomplikowaniu systemu niech świadczy np. fakt, że instrukcja penitencjarna do Noe.NET liczy 39 stron, a do ewidencji – 44, lub że np. moduł Jednostka Penitencjarna ma w menu osiem głównych rozdziałów, z których każdy daje od trzech do 10 możliwości podejmowania różnych działań. Od przeglądania danych, poprzez akceptację różnych decyzji, kalendarze czynności, kreatory dodawania informacji i ich modyfikacji.

## Jak działa ta machina

W systemie gromadzone są wszelkie informacje potrzebne do funkcjonowania Służby Więziennej, w postaci tekstów, tabel i plików jpg (fotografie osadzonych, znaków szczególnych np. tatuaży itp.). Każdy więzień ma swój indywidualny numer IDO. Baza danych jest usytuowana w CZSW. Użytkownicy łączą się z nią za pośrednictwem przeglądarki internetowej (sieć intranet). Wprowadzone dane są natychmiast dostępne. Dodatkowo system jest zasilany informacjami z baz lokalnych, innych niż Noe.NET. Po wprowadzeniu danych osobowych następuje ich autoryzacja dokonywana przez odpowiednią komórkę w CZSW. System jest zabezpieczony przed nieuprawnionym korzystaniem. Dostęp do programu jest możliwy tylko z wyznaczonych komputerów. Konieczne jest zalogowanie się z wykorzystaniem indywidualnej karty kryptograficznej i numeru PIN. Połączenia są szyfrowane, a każdy ruch użytkownika rejestrowany. Wszelkie wypełnione dokumenty mają elektroniczną stopkę identyfikującą użytkownika oraz miejsce i czas dokonywanych zmian.

Z Noe.NET korzystać mogą funkcjonariusze i pracownicy SW. Rodzaj dostępu regulowany jest przez zarządzenia dyrektora generalnego (nr 78/10, 79/10 z 2 listopada 2010 r., 23/11, 24/11 z 25 marca 2011 r.), które poszczególnym stanowiskom – w zależności od potrzeb – przyznają odpowiednie role (grupy uprawnień). Pozwa-



fol. Piotr Kochański

ła to na korzystanie z poszczególnych elementów systemu, np. opcji przeglądania, wyszukiwania czy uruchamiania poszczególnych kreatorów dodawania i usuwania informacji. Wejście do programu ma ok. 15 tys. stanowisk komputerowych, do 12 sierpnia br. wydano też tyle samo kart kodowych. Trzeba zaznaczyć, że dane wprowadza ok. 1,5 tys. osób, reszta korzysta z innych możliwości oferowanych przez system. Ok. 1 proc. użytkowników ma uprawnienia jedynie do przeglądania i wyszukiwania informacji, bez możliwości używania kreatorów dodawania czy zmiany wprowadzonych już danych.

Institucje zewnętrzne korzystają z Noe.NET na podstawie umów z SW. Dostęp jest realizowany poprzez moduły udostępniania danych, nadanie odpowiednich uprawnień do korzystania oraz poprzez zapytania formułowane pod adresem SW. Najczęściej z systemu korzystają: Krajowy Rejestr Karny (KRK), Policja i prokuratura. Dane zgromadzone w Noe.NET są przetrzymywane w zestawach dyskowych (macierzy). Kopie bezpieczeństwa są robione codziennie. Dodatkowe kopie są wykonywane na płytach Blue Ray i przechowywane w certyfikowanych szafach pancernych. Nadzór nad prawidłowością archiwizacji pełni firma świadcząca wsparcie techniczne systemu.

## Co jest pod pokładem

Poszczególne działy w zakładach karnych i aresztach śledczych korzystają z Noe.NET zarówno wpisując własne dane, jak i wykorzystując materiał wprowadzony przez innych. Moduły systemu nie pokrywają się w 100 proc. z działami jednostek penitencjarnych. Ale do każdego z nich, we właściwym zakresie, dane mogą wprowadzać także osoby z innych działów.

W module **Jednostka Penitencjarna** mieszczą się wszelkie informacje o danej jednostce: jej wielkości, liczbie pomieszczeń, ich przeznaczeniu i zaludnieniu. Są tu ważne, pod kątem rozmieszczenia osadzonych, dane o osobach powiązanych (ze względu na czynności procesowe niemogących przebywać w jednej celi), jak również informacje o pojazdach będących w dyspozycji jednostki. Osobna zakładka zawiera wykaz zdarzeń nadzwyczajnych. ▶

**Moduł Ewidencyjny** to najbardziej rozbudowana część programu. Znajdują się tu wszelkie dane osobowe więźniów (z opisem identyfikacyjnym, posiadanymi dokumentami i zdjęciem), adresy rodziny i osób bliskich, informacje związane z przyjęciem do jednostki wraz z niezbędnymi autoryzacjami. Umieszcza się tu orzeczenia sądowe i informacje dotyczące toczących się postępowań, np. kalendarze czynności procesowych, terminy zwolnień i przerw w karze, informacje o wszelkich pobytach poza jednostką, przepustkach i pobytach pod konwojem.

**Moduł Transportowy** obejmuje swoim zakresem całość zagadnień związanych z wykorzystaniem pojazdów służbowych. Szczegółowo odnotowuje się tu wszelkie fakty związane z transportami osadzonych między jednostkami, trasy konwojów, kryteria, jakie o tym decydowały czy liczbę przejechanych kilometrów.

**Moduł Ochrony** wspomaga bezpieczeństwo wykonywania kary pozbawienia wolności wobec więźniów, społeczeństwa oraz bezpieczeństwo funkcjonariuszy i pracowników SW. Znajdziemy tu informacje o osobach zakwalifikowanych jako „niebezpieczne”, stosowaniu środków przymusu bezpośredniego i dane dotyczące zdarzeń nadzwyczajnych.

**Moduł Penitencjarny** to wielki blok informacji dotyczących bezpośrednio więźnia. Jest tu dokładny opis osadzonego i jego środowiska, w tym rodziny, występujących w jego otoczeniu patologii, chorób psychicznych, nałogów, przynależności do podkultury więzienniczej. A także wpisy o prowadzonej wobec osadzonego pracy resocjalizacyjnej czy terapeutycznej, fakty dotyczące jego zachowania w jednostce, kontaktów interpersonalnych, uczestnictwa w ofercie resocjalizacyjnej, k.o., religijnej, sportowej, nagrody i kary, wnioski z badań psychologiczno-penitencjarnych, oceny okresowe, opinie, notatki osobopoznawcze i decyzje komisji penitencjarnej, dane odnośnie udzielonej pomocy postpenitencjarnej i odbytych widzeń, wnioski o warunkowe przedterminowe zwolnienie.

**Moduł Prawny** gromadzi dane dotyczące skarg i próśb osadzonych. Są tu daty wpływu, przekazania i właściwości (jaki urząd, organizacja czy stanowisko) do rozpatrzenia danej sprawy. Odnotowuje się kolejne etapy jej załatwiania i wynik.

**Moduł Medyczny** jest na razie najmniej wykorzystywany. Umieszcza się tu informacje opisujące stan zdrowia więźniów, odnotowuje wszelkie epizody medyczne, dane dotyczące schorzeń i ich leczenia, pobytów w szpitalach, zalecane diety, wykonane szczepienia i leczenie stomatologiczne. Są kalendarze badań i skierowań na konsultacje i zabiegi, orzeczenia sądowo-psychiatryczne oraz dane dotyczące zgonów.

W module BiS znajdują się duplikaty danych osobowych i historia pobytów więźnia w jednostkach penitencjarnych. Sporządza się tu wszelkie statystyki związane z wykonywaniem kary pozbawienia wolności i z funkcjonowaniem jednostek, potwierdza autentyczność danych (autoryzacja).

**Moduł Obsługi Słowników** zawiera słowniki potrzebne do obsługi innych modułów (wpisywania zgodnych z kluczem terminów do odpowiednich rubryk).

**Moduł Udostępniania Danych** służy do przygotowywania odpowiedzi na zapytania dotyczące osób osadzonych ze strony KRK czy prokuratury.

Zdecydowana większość danych pojawia się w systemie dzięki funkcjonariuszom i pracownikom jednostek podstawowych. Wprowadzają oni wszystkie dane o osadzonym oraz te dotyczące jednostek. Czas poświęcony temu jest zależny od charakteru działu. Ok. 50 proc. danych pochodzi z działu ewidencji, 30 proc. z penitencjarnego, 8 proc. z prawnego, 6 proc. z ochrony, 5 proc. z kwaterymistrzowskiego, służby zdrowia – 1 proc.

Pracownicy OISW korzystają z Noe.NET w celu kontroli i nadzoru. Dział ewidencji potwierdza dyspozycje transportowe, zmiany przeznaczenia pomieszczeń. Kwatermistrz z inspektoratu kontroluje sprawność i dostępność pojazdów. Dział ochrony analizuje informacje rejestrujące zdarzenia nadzwyczajne i użycie środków przymusu bezpośredniego oraz akceptuje transporty osadzonych zakwalifikowanych jako niebezpieczni. Dział prawny zajmuje się rozpatrywaniem i monitorowaniem skarg. Dział

penitencjarny m.in. kontroluje poprawność i terminowość wprowadzania danych, prawidłowość wykonywania kary, liczbę przepustek, odnosi się do części skarg.

CZSW posiłkuje się programem planując, kontrolując i zarządzając pracą całego więziennictwa. Jako organ nadrzędny akceptuje decyzje i zmiany oraz autoryzuje prawdziwość danych osobowych. Tylko na tym poziomie możliwe jest wprowadzanie i modyfikacja informacji na temat pobytów archiwalnych (tzn. już zakończonych). BiS przygotowuje statystyki dające obraz całości zagadnień więziennictwa. Inne biura koordynują działania dotyczące transportu osadzonych i zarządzają parkiem maszynowym. Nadzorują sprawy ochronne i bezpieczeństwa w więziennictwie, analizując otrzymywane na ten temat informacje. Kontrolują sposób i terminowość załatwiania skarg. Biuro Informatyki i Łączności (BILI) ma pieczę nad całym systemem, monitoruje jego działanie, opracowuje modyfikacje i archiwizuje dane.

## Blaski i cienie z życia

Pracownicy, którzy na co dzień mają styczność z programem, doceniają pozytywne skutki jego funkcjonowania, niezależnie od widzianych i czasem głośno komentowanych minusów. Wszyscy użytkownicy podkreślają szybkość dostępu do informacji dotyczących osadzonych i wykonywania wobec nich kary pozbawienia wolności czy stanu lokalowego jednostek penitencjarnych.

To przyspiesza i niezmiernie ułatwia pracę. Lepiej można kierować transportem osadzonych uwzględniając wiele, często skomplikowanych, wymogów oraz planować pracę kierowców i użycie sprzętu. Podobnie jak kontrolować rozmieszczenie więźniów w jednostkach i monitorować stan i przeznaczenie pomieszczeń. System ułatwia zatrudnienie osadzonych i znalezienie fachowców mogących wykonywać konkretne prace na rzecz jednostek penitencjarnych, pozwalając na bardzo złożone kryteria poszukiwań. Pomaga w przyspieszeniu biegu skarg i ich załatwieniu. Daje obraz występowania zdarzeń nadzwyczajnych i użycia środków przymusu bezpośredniego. Pokazuje kalendarz czynności procesowych na każdy dzień. Kontrolujący pracę jednostek wymieniają możliwość natychmiastowego i zdalnego oglądu stanu faktycznego jednostki i tego, co się tam dzieje.

Pośród moich rozmówców nikt nie zakwestionował przydatności systemu, podkreślano tylko, mniej lub bardziej, jego niedomagania. Najczęściej sygnalizowane są wolno działające łącza komputerowe, zawieszanie się programu, (zdarzające się zwłaszcza rano, gdy korzysta najwięcej osób). Zastrzeżeniem zgłaszanym przez pracowników szczególnie działu ewidencji jest brak autoryzacji danych w sobotę, przez co informacje o osobach przyjeżdżających do jednostek między piątkowym popołudniem a sobotą wieczór mogą być wprowadzone dopiero w poniedziałek, co powoduje powstawanie zaległości. Użytkownicy systemu wskazują, że zmiany danych mogą być przeprowadzane wyłącznie przez głównego administratora w CZSW. Penitencjarzyści i terapeuci, skarżą się, że wprowadzanie danych zajmuje im od 60 do 70 proc. czasu pracy. Wśród zastrzeżeń technicznych wskazywany jest brak możliwości edycji wprowadzonych tekstów w programie Word. Niektórzy uważają, że przygotowane w Noe informacje wyglądają na mniej przejrzyste niż w wersji papierowej. W dziale prawnym jako problem odbierana jest konieczność prowadzenia dodatkowo dokumentacji papierowej. Tempo wprowadzanych modyfikacji uznawane jest za zbyt wolne.

Pracownicy korzystający z Noe.NET nie poprzestają na narzekaniu, mają pomysły na usprawnienie i dostosowanie programu do swych potrzeb. Najczęściej artykułowane propozycje dotyczą poprawy sposobu zapisu danych (mniej przechodzenia z kreatora do kreatora), możliwości kopiowania treści identyfikacyjnej skargi po raz kolejny wnoszonej przez więźnia (już w modyfikacjach), zmian w kreatorach opinii, tak by można edytować teksty w Wordzie. Postulat najczęściej podnoszony przez penitencjarzystów i pracowników oddziałów terapii, to zatrudnienie w każdej jednostce referenta do wpisywania danych do systemu, aby dać wychowawcom i terapeutom więcej czasu na pracę z osadzonymi. Proponowano także, by

„System jest pracochłonny i, zwłaszcza na poziomie jednostek podstawowych, zwiększyła się liczba zadań, ale daje szybki obraz problemów i spraw do zrealizowania”

każda komórka korzystająca z programu miała możliwość dokonywania korekty danych (choćby ograniczonej).

### Zmienić Noego w coś lepszego

Błędy w systemie są na bieżąco korygowane, a braki analizowane. Stają się podstawą modernizacji programu. – Biuro Informatyki i Łączności wraz z komórkami merytorycznymi na bieżąco zbiera opinie, skargi i pomysły, zarówno od pracujących w jednostkach, jak i w inspektoratach, przygotowuje modyfikacje, które następnie są wdrażane wspólnie z firmą świadcząca wsparcie techniczne – wyjaśnia dyrektor BliŁ dr Andrzej Pawlak. Zmiany dokonywane są na wniosek użytkowników, ze względu na konieczność dostosowywania systemu do zmieniających się przepisów oraz na podstawie zapisów umowy z podmiotem udzielającym wsparcia technicznego. Częstotliwość modyfikacji jest uzależniona od bieżących potrzeb użytkowników i ustaleń zawartych w umowie. W tym roku nie może być ich więcej niż 20 w kwartale i 80 w ciągu całego roku. Część ze zgłaszanych spraw jest już realizowana, inne są w przygotowaniu. W tym miesiącu przeprowadza się dziewięć modyfikacji dotyczących m.in.: tabeli samoagresja osadzonych, wydruku osób z podanymi cechami i według wybranych cech.

Moduły, które powstały jako pierwsze, np. ewidencyjny, przez wiele lat się zmieniały i w pełni dostosowano je do potrzeb działu. Te młodsze wymagają jeszcze pewnych udoskonaleń i uzupełnień. Na rozbudowę czeka moduł dotyczący widzeń, tworzone są założenia części dotyczącej paczek. Istotna dla dobrego funkcjonowania systemu jest szybka i pełna wymiana informacji między korzystającymi z Noe.NET a pracownikami czuwającymi nad jego kształtem i działaniem. Brak takowej wymiany uniemożliwia lub spowalnia unowocześnianie. Użytkownicy nie powinni zwlekać ze zgłaszaniem zauwa-

nych błędów czy trudności w korzystaniu, bo część modyfikacji wynika wprost z zasygnalizowanych uwag. Celem tych działań jest dostosowanie systemu do potrzeb SW, a w bliskiej przyszłości miejmy nadzieję, rezygnację z papierowych dokumentów.

### Jak to się zaczęło

Program Noe.NET został stworzony w 1995 r. przez pracowników SW Sławomira Strzykowski i Sławomira Janiaka. Część transportową opracował Sławomir Binczak. Z początku było to TransNOE, później NoeAvalon. W 2003 r. rozpoczęły się prace projektowe nad nowym systemem Noe.NET. Oparty jest on o bazę SQL Server 2008, pracującą w systemie operacyjnym Windows Server Enterprise. Kody źródłowe są własnością SW. Nazwa Noe, symbolizuje arkę, która miała uratować SW przy przechodzeniu z dokumentacji „papierowej” na elektroniczną. Jako pierwszy w 2008 r., ruszył moduł ewidencyjny, reszta była uruchamiana sukcesywnie. W styczniu br. roku rozpoczął pracę moduł medyczny i prawny.

System zmienia się i rozbudowuje. Jest regularnie uzupełniany, co kwartał dodawane są nowe analizatory, wprowadzane modyfikacje, eliminowane braki i niedociągnięcia. Jeszcze nikt nie wymyślił programu komputerowego czy sposobu gromadzenia i przetwarzania danych bez konieczności dokonywania uaktualnień, korekt i poprawek. Noe.NET coraz lepiej spełnia oczekiwania, choć przybywa danych do wprowadzania. Zwiększyła się efektywność i wydajność pracy w SW. I jak zauważa wiele osób „Co było, to było. Jakoś żeśmy to przetrzymali, a teraz Noe już jest i co by nie mówić, bardzo pomaga w codziennej pracy”. Trudno sobie wyobrazić pracę bez straszego, wspaniałego Noe.NET.

Grzegorz Korwin-Szymanowski  
zdjęcie Piotr Kochański

REKLAMA

## Gwarantujemy profesjonalną obsługę

Firma VOID Sp. z o.o. istnieje na rynku od 1990 roku. W tym czasie mieliśmy przyjemność współpracować z wieloma klientami na terenie całego kraju. Spośród proponowanych przez nas towarów i usług chcielibyśmy zwrócić Państwa uwagę na oferowane przez naszą firmę kompleksowe realizacje w zakresie ogrodzeń posesji prywatnych, zakładów przemysłowych obiektów specjalnych (zakłady karne, jednostki wojskowe, stacje nadawcze i przekaźnikowe).

### Charakterystyka wyrobów z drutu ostrzowego Concertina:

Zwoje z drutu ostrzowego Concertina (przestrzenne, płaskie) zbudowane są z drutu nośnego o średnicy 2,5 mm, oraz zacięniętej na całej długości taśmy stalowej o grubości 0,50 mm. Taka budowa drutu ostrzowego znacznie utrudnia jego przecięcie. Całość pokryta jest warstwą ocynku. Zwoje przestrzenne zbudowane są z drutu ostrzowego splecionego spiralnie połączonych ze sobą. Zwoje przestrzenne występują w wymiarach: 450 mm, 730 mm i 980 mm. Zwoje płaskie wykonane są w postaci pojedynczej spirali połączonej ze sobą. Doskonale nadają się do instalacji na istniejącym już ogrodzeniu zarówno metalowym jak i murowanym. Zwoje płaskie występują w wymiarach: 500 mm, 700 mm, 900 mm. **OFERUJEMY PRODUKT NAJLEPSZYCH DOSTAWCÓW: COCHRANE STEEL – WIELKA BRYTANIA ORAZ A-1 FENCE PRODUCTS – INDIE**



Przeprowadzone przez naszą firmę realizacje gwarantują Państwu atrakcyjne ceny i profesjonalny montaż. Wszelkie wyceny przeprowadzamy bezpłatnie. Oferujemy szybkie terminy realizacji. Nasi specjaliści są do Państwa dyspozycji.

VOID Sp. z o.o.  
ul. Zdrojowa1, 85-470 Bydgoszcz  
tel. 052 370 63 05, tel./fax 052 372 38 77  
e-mail: [void@void.com.pl](mailto:void@void.com.pl), [www.void.com.pl](http://www.void.com.pl)



przejrzysta ściana



concertina



ostrza obrotowe



kolce

# System, który służy służbie



## Rozmowa z mjr. Grzegorzem Kosińskim, st. specjalistą z Biura Penitencjarnego CZSW, o zaletach i wadach systemu Noe.NET

**Elżbieta Szlęzak-Kawa:** *Po co Służbie Więziennej Noe.NET?*

**Mjr Grzegorz Kosiński:** Nasza służba musiała w końcu przejść w technologiczny XXI wiek, a Noe.NET to system informatyczny, który został stworzony przede wszystkim dla poprawy ergonomii funkcjonowania tej złożonej maszyny, jaką jest Służba Więzienna. Stanowi on również bazę wiedzy dla instytucji z nią współpracujących. Dzisiaj, w ramach zawartych z SW porozumień, korzystają z niej inne służby, takie jak policja czy prokuratura. Czas przed Noe.NET, w którym przetwarzano dane osób osadzonych, nie wyglądał tak optymistycznie jak teraz. Do 1998 r. w Polsce informacje o osobach skazanych i tymczasowo aresztowanych były przetwarzane i archiwizowane jedynie w formie papierowej. W związku z tym obieg informacji był powolny i uciążliwy, a zarządzanie pobytami i procesem transportowania osadzonych w oparciu o ówczesnie funkcjonujące procedury mało wydajne. Wprawdzie w 1994 r. w SW powstał system KSiTA (Kartoteka Skazanych i Tymczasowo Aresztowanych), który umożliwiał zbieranie informacji o osobach pozbawionych wolności, ale jedynie na szczeblu centralnym. Początkowo wprowadzanie informacji do bazy odbywało się na podstawie papierowych formularzy przesyłanych z jednostek penitencjarnych, jednak aktualizacja danych przechowywanych w systemie wykonywana była z opóźnieniem i nie znajdowała swojego odzwierciedlenia w statystycznej rzeczywistości.

**I dopiero wtedy służba dojrzała do Noe?**

Rzeczywiście, w 1998 r. w jednostkach penitencjarnych wdrożono komputerowy system ewidencji skazanych i tymczasowo aresztowanych Noe. Aplikacja została zaprojektowana w taki sposób, aby w swej funkcjonalności umożliwiała rejestrację przyjęć, zwolnień, transportów skaza-

nych oraz przechowywanie historii ich pobytów w jednostce. Posiadanie takiego narzędzia na poziomie jednostek penitencjarnych pozwoliło na przekazywanie posiadanych danych drogą elektroniczną do systemu KSiTA.

**Ale to jeszcze nie był dzisiejszy Noe.NET.**

Centralna Baza Danych Osób Pozbawionych Wolności Noe.NET powstała w 2004 r. ze środków pomocowych funduszy PHARE na budowę nowego scentralizowanego systemu o szerokim spectrum gromadzenia informacji dotyczących wszystkich osób zarejestrowanych na stanie ewidencyjnym SW. Trzeba przyznać, że wówczas Noe.NET nie był w pełni tak funkcjonalny jak dzisiaj.

**Według opinii niektórych pracujących na nim funkcjonariuszy wciąż nie jest w pełni funkcjonalny. Czy mimo to możemy jednak mówić o sukcesie Noe.NET?**

Sukcesem było już to, że udało się go wdrożyć. Na początku było nieciekawie. Aplikacja wciąż się zacinała, rwała się nam łączność. Dopiero wymiana sprzętu sprawiła, że teraz nie ma już tych problemów. Poza tym społeczność penitencjarna wymieniła się przez te lata. Do służby przyszło wielu młodych funkcjonariuszy, którzy mieli w szkole informatykę i komputer nie stanowił dla nich zagadki. Pracują na nim sprawnie, szybko, dobrze i niejako w sposób naturalny wprowadzają dane do systemu. Oczywiście, starzy stażem funkcjonariusze również opalniali obsługę systemu w sposób bardzo dobry.

**A co według pana można uznać za porażkę Noe.NET?**

System nie od razu zaczął dobrze funkcjonować. Technologia tak poszła naprzód, że trzeba było kupić zupełnie nowy sprzęt, bo parametry starego okazały się niewystarczające. Zdarzało się też, że poprzedni wykonawca systemu wprowadzał do niego zgłoszoną poprawkę, jednocześnie przywracając uprzednio naprawiony zupełnie inny błąd. Dzisiaj zgłaszane błędy odnośnie funkcjonowania Noe.NET dotyczą tylko nowo wprowadzonych modyfikacji. Obecny wykonawca stara się je szybko naprawiać. Zanim dostęp do nowych modyfikacji uzyskają inni użytkownicy, są one testowane przez 15 osób. Być może dlatego liczba „narzekań” funkcjonariuszy pracujących na tym systemie zmniejsza się wprost proporcjonalnie do liczby wprowadzanych nowych modyfikacji.

**System jest stale poprawiany. Kiedy zostaną z niego wyeliminowane wszystkie błędy?**

Wszelkie uwagi do systemu zostały w 2009 r. zgłoszone przez nasze biura: informacji i statystyki, ochrony, penitencjarne czy służby zdrowia. Rok później został przeprowadzony przetarg, w którego konsekwencji podpisano umowę na wykonanie modyfikacji Noe.NET. Teraz wszystko cały czas poprawiamy. Najbardziej istotne zmiany zostają wdrożone w pierwszej kolejności. Niektóre uwagi zostały zgłoszone już po rozstrzygnięciu przetargu. Okazało się na przykład, że do napisania notatki osobopoznawczej w systemie, naszym wychowawcom wystarcza 16 tys. znaków, ale dla wprowadzania orzeczeń psychologiczno-penitencjarnych przez niektórych psychologów to było za mało. Wystąpiłem więc z wnioskiem o zwiększenie tego zakresu do 64 tys. znaków. Obecnie do systemu można już wprowadzić każde orzeczenie bez utrudniania pracy ośrodkom diagnostycznym. Bywa też, że funkcjonariusze zgłaszają mi uwagi, które zostały przedstawione do poprawy i już uwzględnione w systemie. Pod koniec ub. r. zakończyliśmy wprowadzanie wszystkich obiektów w module penitencjarnym. Zdaję sobie sprawę z tego, że ten moduł nie jest doskonały, stąd były konieczne te modyfikacje. Ale zmiany w Noe.NET będą pewnie zawsze, bo wszystko idzie naprzód,

bez przerwy zmieniają się przecież technologie informacyjne, a przede wszystkim przepisy.

***Ile było dotąd tych poprawek i jak dużo zostało już wprowadzonych?***

Wszystkie merytoryczne biura wniosły ich do umowy łącznie 200. Jednocześnie, aby zagwarantować rozwój systemu związany m.in. ze zmianami przepisów czy postępem technologii, umowa przewiduje wykonanie dodatkowo 100 poprawek. Obecnie (stan na 22.08.2011 r.) zrealizowano już w sumie 46 modyfikacji. Niektóre są drobne, wręcz kosmetyczne, inne poważniejsze, związane z budową zupełnie nowych obiektów lub przebudową już istniejących. Umowa z wykonawcą została podpisana na cztery lata. Czyli do 2014 r. musi on wprowadzić do systemu wszystkie zgłoszone poprawki.

***Czy użytkownicy nadają za tak dużą liczbą modyfikacji w systemie? Czy wszystkie są na pewno zmianami na lepsze?***

Nigdy dotąd nie spotkałem się z zarzutem, że coś, co zostało w systemie zmienione, było lepsze niż to, co funkcjonuje teraz. To prawda, że logiczną konsekwencją nowych rozwiązań są częste zmiany instrukcji, ale o wszystkich modyfikacjach informujemy na stronie intranetowej Biura Penitencjarnego CZSW. Powołaliśmy też trenerów aplikacji systemu Noe.NET, którzy mieli pomagać użytkownikom w zrozumieniu tego, co jest wprowadzane i jak korzystać z aplikacji. To bardzo zaangażowane osoby, które często wraz ze mną spotykały się z zarzutami, że coś w systemie nie funkcjonuje odpowiednio. Sprawdzam, a to już od dawna działa, bo poprawka została wprowadzona. Ale to już przeszłość. Wszedłem kiedyś na forum dyskusyjne Noe.NET i czytałem opinie na jego temat. Dwie osoby dosłownie pluły jadem, chociaż merytorycznie nie wypowiadali się na temat systemu ani jednym zdaniem. Nie pisały, co im nie pasuje, co chciałyby zmienić. Na szczęście pojawiły się tam też wpisy pozytywne od osób, które zdają sobie sprawę z tego, że duża grupa ludzi cały czas pracuje nad udoskonalaniem systemu.

***Ale przyzna pan, że takie ciągłe zmiany mogą frustrować więźniaków.***

Stres związany z douczaniem się jest dzisiaj zupełnie naturalny. Żyjemy w społeczeństwie informatycznym. Informacje wokół nas cały czas się zmieniają, jesteśmy wciąż atakowani nowymi wiadomościami. Stąd i ten system też musi się zmieniać, bo ewoluuje, staje się coraz bardziej ergonomiczny i przyjazny dla użytkownika. Zwłaszcza dla funkcjonariusza pracującego w jednostce. Właśnie jest realizowana jedna z najistotniejszych według mnie modyfikacji, czyli skomasowanie wszystkich przeglądarek, tak by umożliwić przechodzenie z nich bezpośrednio do kreatora wprowadzania informacji. Do tej pory rozwiązanie z drzewem menu po lewej stronie powodowało, że użytkownik musiał wielokrotnie przechodzić do tego drzewa menu z poziomu wyszukiwarki do kreatora, a nie zawsze pamiętał o tym, aby sprawdzić informację w przeglądarce, co powodowało dublowanie się informacji. Teraz z przeglądarki będzie mógł bezpośrednio wejść do kreatora, czyli będzie mógł najpierw stwierdzić, jaka informacja już została wprowadzana, a dopiero potem – jeśli uzna to za stosowne – wklepać ją do systemu. Chodzi o to, by wszystko w Noe.NET przypominało akta, żeby były tam dane z zakresu ewidencyjnego, ochronnego i penitencjarnego oraz żeby można się było tam swobodnie poruszać między zakładkami w jednym obiekcie, a nie za każdym razem przechodzić do drzewa menu. Myślę, że to skróci proces dostępu do danych, ich wprowadzania i może przestanie tak frustrować użytkowników.

***Podczas wizyt w jednostkach słyszy pan więcej uwag krytycznych, żali czy raczej pochwał systemu informatycznego?***

Na początku musiałem chodzić pod ścianami, bo ludzie nie wierzyli, że on w ogóle będzie wdrożony. Ale kiedy w 2009 r. przyszedłem do Biura Penitencjarnego z Biura Informacji i Statystyki uparłem się, że to zrobię i moduł penitencjarny zostanie wdrożony. I został. Teraz pozostaje go tylko modyfikować. Dzisiaj jest coraz więcej penitencjarzystów, którzy się przekonali do Noe.NET. Inni jeszcze się przyzwyczajają.

***Czyli złorzeczeń na system słyszy pan mniej.***

Zdecydowanie mniej. Już nie spotykam się z takimi atakami werbalnymi jak kiedyś. Jakiś czas temu został powołany przez dyrektora generalnego zespół, w którego skład wchodzi 15 osób odpowiedzialnych za nadzorowanie poprawności danych w aplikacji na poziomie okręgów. To grupa mądrych i zaangażowanych ludzi. Niektórzy z nich są wręcz zachwyceni możliwościami systemu, dostępem do aplikacji, za których pomocą mogą uzyskać potrzebne informacje i kontrolę przebiegu pracy penitencjarnej. System i zmiany, jakie cały czas są w nim dokonywane, mają służyć temu, by zmniejszać obciążenie funkcjonariuszy pracą i ją ułatwiać. W związku z tym należałoby pamiętać, by wpisywać w Noe.NET tylko informacje najbardziej istotne i nie powielać ich. Docelowo mają one służyć do sprawniejszego zarządzania jednostką penitencjarną, jeśli kierownictwo będzie chciało z nich skorzystać. A te informacje są coraz bardziej komplementarne. Muszą być jednak wprowadzane do systemu jako pełne i prawdziwe, bo inaczej mogą zaburzyć obraz pracy jednostki. W konsekwencji dyrektor może wyciągnąć z nich fałszywe wnioski, podjąc złą decyzję administracyjną.

***A więc informacje trzeba koniecznie wpisywać rzetelnie.***

Tak jak w aktach. Ponieważ teraz wszystkie notatki wprowadzamy do systemu, potem drukujemy i wklejamy do akt. Niestety, Noe.NET mamy jeszcze w formie hybrydowej, papierowo-elektronicznej, ale przynajmniej już nie wpisujemy tych wszystkich informacji odrębnie do systemu i osobno do akt.

***System powinien ułatwiać pracę. Kiedy uda się ominiąć to drukowanie i wklejanie?***

Okazało się, że będziemy to jeszcze przez jakiś czas robić, bo mamy problem z ustawą o archiwizacji i z ustawą o dokumencie elektronicznym. Niedawno powstał zespół, który pracuje nad tym, by archiwizacja informacji w Noe.NET była z nimi zgodna. Chcemy całkowicie wyeliminować formę papierową. W tym systemie dokumenty elektroniczne nie zawierają niezbędnych metadanych\*, więc prawdopodobnie nie mogą być traktowane jako oryginały. Wydaje się, że dopóki nie zostaną wprowadzone pewne modyfikacje, które pozwolą na gromadzenie takich metadanych, to będziemy dalej dokumenty drukować. Ale to wszystko pozostaje do rozstrzygnięcia przez zespół i, oczywiście, przez przełożonych.

***Czy może pan określić ilu funkcjonariuszy pracuje obecnie w systemie Noe.NET?***

Kart, które to umożliwiają, wydano ponad 15 tysięcy, ale w godzinach administracyjnych w systemie jednocześnie pracuje zwykle ponad tysiąc osób.

***Jakie są związane z tym systemem mity, a jak wygląda rzeczywistość?***

Kiedyś określano ten system mianem „narzędzia do zabijania”, funkcjonariusze byli przeciwni wprowadzeniu go w życie. Obawiali się, że w Noe.NET będzie można zawsze sprawdzić co robi pracownik, jakie wprowadza informacje. I rzeczywistość, stało się to faktem. Przedtem można było skontrolować akta i poprawność wprowadzonych danych jadąc do jednostki, a teraz jeśli są one wprowadzane do aplikacji, to już właściwie z każdego miejsca można z niej wydobyć pełen zakres informacyjny. „Wklepywanie” przez funkcjonariuszy notatek do systemu powoduje, że zarówno na poziomie, jednostki, okręgu, jak i na poziomie Centralnego Zarządu można kontrolować merytoryczność wprowadzanej informacji. Tutaj już niczego nie da się ukryć. A pewne rzeczy muszą być wpisane do aplikacji, co może się przyczynić do korygowania pracy niektórych funkcjonariuszy, wskazywania im właściwego kierunku działania.

***Czyli mit, który okazał się rzeczywistością?***

Oczywiście, nikt nie ma zamiaru nikogo zabijać systemem. Jesteśmy jednym organizmem, pracujemy w jednej instytucji i musimy ze sobą współdziałać w celu realizacji założonych zadań. Dążymy przecież do wytyczonego celu, a może nawet do małych sukcesów.

zdjęcie **Elżbieta Szlęzak-Kawa**

\*metadane to dane o danych, inaczej zdefiniowanie lub opis danych czy też informacje o formie i treści dokumentów elektronicznych.

# KKKWW po liftingu

**Sejm przyjął rządowy projekt ustawy o nowelizacji kodeksu karnego wykonawczego zmieniający brzmienie wielu zapisów. Nowela wpisuje do kkw funkcjonującą od ponad roku w jednostkach penitencjarnych nową strukturę – oddział penitencjarny.**

Praktyka pokazuje, że w wyrokach sporadycznie określony jest rodzaj i typ jednostki oraz miejsce odbywania kary pozbawienia wolności. Kierując orzeczenie do wykonania, sąd nie wie, jaka będzie decyzja klasyfikacyjna komisji penitencjarnej. Wyznacza jedynie termin stawienia się w areszcie śledczym, położonym najbliżej miejsca zamieszkania osądnionego. Przeniesienie więźnia z oddziału aresztowego do właściwego zakładu karnego następuje po decyzji komisji penitencjarnej. W związku z koniecznością usankcjonowania stosowanej dotychczas praktyki znowelizowane przepisy kkw jednoznacznie regulują kwestie osadzania w odpowiednim zakładzie karnym.

## Właściwy, nie najbliższy

Do tej pory kkw akcentował, że więźniowie powinni odbywać karę możliwie blisko miejsca zamieszkania. Nowelizacja jako priorytet określa rodzaj, typ, system wykonywania kary lub zabezpieczenie, w którym osadzony powinien odbywać karę, zgodnie z decyzją komisji penitencjarnej. Ta zmiana sprzyja racjonalnym, uzasadnionym względami resocjalizacyjnymi decyzjom transportowym przy rozpatrywaniu kolejnych próśb więźniów o zmianę zakładu karnego. Pozwoli na ich ograniczenie, skracając jednocześnie czas oczekiwania na przewiezienie do innej jednostki penitencjarnej. Nowe przepisy precyzują, jakie okoliczności mogą skutkować przetransportowaniem do równorzędnej ze względu na typ i rodzaj jednostki w innej części kraju. Wymienia się tu kilka przesłanek (katalog nie jest zamknięty):

- zapewnienie odpowiednich warunków mieszkalnych (min. 3 mkw. na osądnionego w celi),
- zatrudnienie lub nauka,
- udzielenie świadczenia zdrowotnego,
- skierowanie do ośrodka diagnostycznego lub oddziału terapeutycznego,
- udział w czynności procesowej,
- bezpieczeństwo więźnia lub jednostki penitencjarnej,
- z ważnych powodów rodzinnych.

Ostatnia przesłanka będzie skrupulatnie weryfikowana przez administrację jednostek, by ukroczyć proceder tzw. turystyki osadzonych, której celem są nie rodzinne, ale utylitarne powody (np. nadzieja na łatwiejsze uzyskanie przerwy w karze lub na szybsze warunkowe zwolnienie). Ta modyfikacja wpłynie na bardziej racjonalne, uzasadnione względami resocjalizacyjno-ochronnymi podejmowanie decyzji transportowych. Może skutkować zmniejszeniem ich liczby i obniżeniem nakładów finansowych. Biuro Informacji i Statystyki CZSW szacuje, że liczba realizowanych transportów spadnie z 3,5 tys. obecnie do około 700 rocznie.

## Kiedy na wolność

Nowa redakcja kkw rozstrzyga pojawiający się dotychczas w praktyce problem właściwego terminu zwolnienia więźnia w przypadku zbiegu dwóch lub więcej dni ustawowo wolnych od pracy. Zgodnie z nowym brzmieniem zapisu kodeksowego, jeżeli termin zwolnienia ska-

zanego przypada w dniu ustawowo wolnym od pracy, następuje ono w ostatnim dniu, innym niż ustawowo wolny od pracy, poprzedzającym ten termin. W myśl obowiązującego obecnie zapisu, gdyby termin zwolnienia przypadał na przykład w drugim dniu Świąt Bożego Narodzenia (poniedziałek) więzień powinien wyjść na wolność w niedzielę, również ustawowo wolną od pracy. Doprecyzowany kodeksowy zapis jednoznacznie wskazuje, że dniem zwolnienia będzie sobota.

Wykonanie kar zgodnie z kolejnością, w jakiej uprawomocniły się orzeczenia, którymi wymierzono kary, nie znajduje obecnie uzasadnienia, ponieważ od 2004 r. żadna kara się nie przedawnia, jeśli dotyczy osoby odbywającej karę pozbawienia wolności. Doprecyzowano przepis w taki sposób, by wyroki były wykonywane w kolejności ich wpływu, a nie zgodnie z terminami uprawomocnienia, jak dotychczas. Kodeks stanowi, że orzeczenia prawomocne wykonuje się przed orzeczeniami nieprawomocnymi, a kary porządkowe i środki przymusu w pierwszej kolejności. Zastępcze kary pozbawienia wolności oraz zastępcze kary aresztu za nieuiszczoną grzywnę wykonuje się na końcu. Zmiany te uproszczą wprowadzanie orzeczeń do wykonania. Zmniejszą liczbę przypadków, gdy konieczne jest nowe obliczenie końca kary, co wpłynie na odciążenie tymi czynnościami jednostek penitencjarnych i sądów. Wielokrotne przeliczanie kary na dotychczasowych zasadach pochłaniało mnóstwo czasu funkcjonariuszy działów ewidencji w jednost-

Krzysztof Sroczyński, starszy specjalista w Biurze Informacji i Statystyki CZSW:

**„Wprowadzenie zmian do kkw to usankcjonowanie dobrych rozwiązań postulowanych przez SW podczas prac nad projektem nowelizacji. Dzięki nim nastąpi usprawnienie pracy administracji więziennej, a środki budżetowe będą racjonalniej wydatkowane”**

kach. Można oczekiwać, że zmniejszy się też liczba wniosków o wyjaśnienie wątpliwości kierowanych do administracji przez skazanych. Jak pokazują analizy Biura Informacji i Statystyki CZSW, obliczając np. czas pobytu za kratami zgodnie ze starymi zasadami dla wprowadzenia tych samych 14 orzeczeń trzeba było dokonać 67 obliczeń kary (18 godzin pracy funkcjonariusza). Licząc zgodnie z kolejnością wpływu orzeczeń, koniecznych będzie 28 obliczeń kary (8 godzin pracy).

## Bez wulgaryzmów

Skazany może składać wnioski o wszczęcie postępowania przed sądem i brać w nim udział jako strona oraz wnieść zażalenia na postanowienia wydane w postępowaniu wykonawczym. Do tej pory administracja więzienna mogła pozostawić skargę osądnionego ad acta jedynie wtedy, gdy zawierała ona zarzuty już rozpatrzone. W takim przypadku wniosek, skarga lub prośba nadal mogą zostać pozostawione bez rozpoznania. Dotychczas osadzonym nie wolno było co prawda postuluwać się wyrazami lub zwrotami powszechnie uznawanymi za wulgarne lub obelżywe albo gwarą przestępców, ale skargi zawierające takie słowa były jednak rozpatrywane, bo kluczowe znaczenie

miała treść, a nie forma. Za wulgaryzmy autorzy pism mogli być karani dyscyplinarnie. Niezależnie od tego osoby, których dobra osobiste zostały naruszone formą skargi, mogły wystąpić na drogę sądową. Novum w kkw stanowi zapis, że skargi, wnioski lub prośby nie muszą być rozpatrywane, jeśli zawierają wyrazy lub zwroty powszechnie uznawane za wulgarne, obelżywe lub stanowiące gwarę przestępczą. Co więcej, zmiany poszerzają możliwość pozostawienia bez rozpatrzenia skarg nieuzasadnionych w sposób należyty. Składając wnioski lub skargi skazany, obowiązany będzie do argumentowania zawartych w nich żądań w stopniu umożliwiającym jej rozpoznanie, zwłaszcza do dołączenia odpowiednich dokumentów. Te uregulowania nie ograniczają praw osadzonych. Konieczne będzie wydanie nowego rozporządzenia skargowego.

Dotychczas korespondencja skazanego z obrońcą lub pełnomocnikiem będącym adwokatem lub radcą prawnym, z organami ścigania, wymiaru sprawiedliwości, organami samorządu terytorialnego, rzecznikiem praw obywatelskich, rzecznikiem praw dziecka oraz organami powołanymi na podstawie ratyfikowanych przez RP umów międzynarodowych dotyczących praw człowieka nie była cenzurowana, ale podlega nadzorowi. Zgodnie z nowymi rozwiązaniami, korespondencja osadzonych nie będzie podlegała także nadzorowi i powinna być bezwzględnie przekazywana adresatom. Ustawa zdejmuje z SW obowiązek sprawdzania zawartości przesyłek.

Obecny stan prawny nie daje rzecznikowi uprzywilejowanej pozycji w zakresie udzielania widzeń z osobami tymczasowo aresztowanymi. Tak jak inne podmioty, każdorazowo musi występować o zgodę. Obowiązujące uregulowania nie dają mu więc gwarancji nieograniczonych kontaktów z osobami o statusie tymczasowo aresztowanych. Podobnie jak RPO, także prokuratorzy powinni mieć możliwość, w ramach wykonywania obowiązków służbowych, do nieskrępowanego dostępu do osób pozbawionych wolności. W myśl nowych rozwiązań rzecznik praw obywatelskich lub osoby przez niego upoważnione oraz prokuratorzy wykonujący obowiązki służbowe mają nieograniczone prawo wstępu do zakładów karnych, aresztów śledczych i innych miejsc, w których przebywają osoby pozbawione wolności, w tym także te ze statusem tymczasowo aresztowanych. Mogą też poruszać się po terenie, przeglądając dokumentację i żądać wyjaśnień od administracji, a także rozmawiać z osobami pozbawionymi wolności bez obecności innych, oraz badać wnioski, skargi i prośby.

### Poczęstunek na wynos

Pozostałe po widzeniu artykuły spożywcze zakupione przez odwiedzających na terenie zakładu karnego nie będą mogły być zabierane przez osadzonego „na później”. Ilość zakupionej żywności nadal nie będzie podlegała ograniczeniom, ale to co zostanie, nie będzie już trafiało do celi, gdzie nie ma warunków do przechowywania łańdo psujących się artykułów spożywczych.

Rozszerzone zostało pojęcie kontroli rozmowy w trakcie widzenia lub rozmowy telefonicznej. Do tej pory administracja więzienna mogła zapoznać się z treścią rozmów i przerwać je w razie konieczności. Teraz rozmowy będzie można także nagrywać i utrwalać.

Zmiany poszerzają listę podmiotów, na rzecz których więźniowie mogą pracować. Skazanemu za jego pisemną zgodą lub na wniosek, dyrektor może zezwolić na nieodpłatne zatrudnienie nie tylko przy pracach publicznych na rzecz organów administracji, pracach na cele charytatywne, porządkowych i pomocniczych wykonywanych na rzecz jednostek organizacyjnych SW, ale także przy pracach na rzecz organizacji pożytku publicznego.

### Testy obowiązkowe

W kkw nie ma przepisu, który nakładałby na skazanego w sposób jednoznaczny obowiązek poddania się badaniom na obecność w ich organizmie substancji psychoaktywnych. Nowelizacja likwiduje tę lukę. Osadzony ma obowiązek poddania się nie tylko badaniom lekarskim, leczeniu i zabiegom lekarskim, sanitarnym oraz rehabilitacji, ale także tym na obecność w organizmie alkoholu, środków odurzających lub substancji psychotropowych.

Będą one przeprowadzane z zastosowaniem metod niewymagających badania laboratoryjnego, ale wyniki mogą być weryfikowane za pomocą tego rodzaju procedur. Zgodnie z zasadą domniemania niewinności, podkomisja wykreśliła zapis, w którym skazanego odmawiające-

go poddania się badaniu uznaje się za osobę znajdującą się pod wpływem substancji psychoaktywnych. Odmowa może skutkować karą dyscyplinarną. Minister sprawiedliwości określi w rozporządzeniu tryb przeprowadzania badań, ich dokumentowania i weryfikacji, mając na uwadze zagwarantowanie wiarygodności wyników.

### Zapomoga nie dla każdego

Wszyscy osadzeni mają możliwość uzyskania pomocy postpenitencjarnej. Obecny stan prawny pozwala, by z pomocą korzystali też osadzeni odbywający zastępczą karę pozbawienia wolności. Zdarzały się sytuacje, gdy w trakcie pobytu za kratami skazanego rodzina wpłacała należną kwotę na zapłacenie grzywny, a opuszczający zakład korzystał przy wyjściu z pomocy finansowej lub rzeczowej. W takich przypadkach, co do zasady, nie będzie udzielać się skazanym pomocy pieniężnej, chyba że przemawiać za tym będą szczególne powody. Możliwe jest udzielenie pomocy w postaci odzieży, bielizny, obuwia, biletu na przejazd, żywności na czas podróży tylko w zakresie niezbędnym do opuszczenia zakładu karnego. Decyzje w konkretnych przypadkach podejmować będzie dyrektor jednostki. Przepis ma na celu ochronę środków Funduszu Pomocy Pokrzywdzonym oraz Pomocy Postpenitencjarnej. Obecny stan dopuszczał udzielanie zapomóg osobom, które same dokonały wpłat na poczet odbywanych kar zastępczych.

### Przepustki „losowe” po staremu

Trybunał Praw Człowieka nakazuje szanować życie rodzinne skazanego, ale to nie oznacza, że w każdym przypadku ciężkiej choroby lub pogrzebu obligatoryjnie musi być mu udzielona przepustka. Podkomisja nie zaakceptowała przepisu, który praktycznie obligował dyrektora jednostki do udzielenia przepustki „losowej” osadzonemu w celu odwiedzenia poważnie chorego członka rodziny, uczestnictwa w pogrzebie bądź z innych humanitarnych powodów. Obowiązuje zasada, że dyrektor może udzielić skazanemu zezwolenia na opuszczenie zakładu karnego pod konwojem funkcjonariuszy, osoby godnej zaufania lub bez, na czas nie przekraczający pięciu dni w celu odwiedzenia chorego członka rodziny, uczestnictwa w pogrzebie bądź z innych ważnych dla skazanego powodów. To na więźniu spoczywa ciężar udowodnienia, że z ważnych przyczyn rodzinnych przepustka jest mu niezbędna.

Nadal obowiązuje zasada, że na wniosek pokrzywdzonego powiadamiania się go o każdym opuszczeniu zakładu karnego (o zwolnieniu skazanego po odbyciu kary lub w trybie warunkowego przedterminowego zwolnienia, o ucieczce, jego czasowym pobycie na wolności w związku z udzieleniem przepustki lub przerwy w karze) w trakcie odbywania kary za to osądzone przestępstwo. Novum stanowi przepis mówiący, że jeżeli wobec skazanego wykonuje się kilka kar, to zawiadomienia do pokrzywdzonego wysyła się podczas jego całego pobytu za kratami. Ponadto na sędziach penitencjarnych lub dyrektorach spoczywa obowiązek niezwłocznego zawiadomiania właściwej dla miejsca stałego pobytu skazanego komendy policji nie tylko, gdy na wolność (zwolnienie, ucieczka, przerwa w karze, przepustka) trafia osoba z zaburzeniami preferencji seksualnych, ale także osoba skazana za przestępstwo popełnione w zorganizowanej grupie lub odbywająca karę pozbawienia wolności orzeczoną za przestępstwo umyślne w wymiarze nie niższym niż trzy lata.

\* \* \*

Zmiany w kkw niosą konieczność poczynienia modyfikacji kilkunastu aktów prawnych niższej rangi:

- rozporządzeń min. sprawiedliwości, zarządzeń i instrukcji dyrektora generalnego SW, w tym m.in. rozporządzenia min. sprawiedliwości w sprawie czynności administracyjnych związanych z wykonywaniem tymczasowego aresztowania, kar i środków przymusu skutkujących pozbawieniem wolności i w sprawie sposobu prowadzenia oddziaływań penitencjarnych,
- zarządzenia w sprawie określenia przeznaczenia zakładów karnych i aresztów śledczych,
- instrukcji w sprawie transportowania skazaných.

Znowelizowany kkw wraz z dostosowanymi aktami wykonawczymi mają wejść w życie od początku 2012 r.

Grażyna Wągiel-Linder

# Los zamknięty w archiwach

**Tadeusz i Anna po 69 latach odnaleźli grób ojca. Pomógł im w tym archiwista więzienny i dziennikarz śledczy. – Żyliśmy w przekonaniu, że nie wiadomo, jak i kiedy ojciec zginął, że może w lesie leży jego ciało, że nigdy się nie odnajdzie... – mówi rodzina. Ojciec nazywał się Wiktor Pigla, Niemcy zamknęli go w więzieniu podczas II wojny światowej.**



**Por. Piotr Bruder** (z lewej), archiwista rawickiego więzienia i **Janusz Skowroński** (z prawej), dziennikarz miesięcznika „Odkrywcy”, pomogli rozwikłać zagadkę śmierci **Wiktora Pigli**, ofiary II wojny światowej. W środku **Tadeusz Pigla**, syn **Wiktora**.

Zima roku 1942. Kostrzyn Wielkopolski. Z oddali słychać wyjące psy, które na łańcuchach u gospodarzy pilnują domów. Są zmarznięte, wszędzie pełno śniegu, po chwili szczykania, kuląc ogony, wchodzą do swych bud i szukając ciepła, kładą się na kłującej słomie. Grobową ciszę ciemnej nocy zabija dwóch młodych mężczyzn brnąc w śniegu. To Wiktor Pigla z kolegą. Scinają siekierami (najprawdopodobniej; nie zachowały się informacje na ten temat) drewniany słup telegraficzny (bez linii) i kładą go na sanki, ciągną do domu, aby rozpalić ogień w izbie, gdzie na Wiktora czeka żona Marianna z dwójką dzieci, dwuletnim Tadeuszem i sześciomiesięczną Anią. O wszystkim dowiadują się nieniemieccy żołnierze. Sabotaż gospodarzy! Niemcy brutalnie łapią polskich chłopów i wywożą ich do więzienia. Najbliższy jest Zakład Karny w Rawiczu, pewnie tam trafią mężczyźni – zastanawia się rodzina. Marianna, Tadek i Ania już nigdy w życiu nie zobaczą Wiktora.

## Urwany temat

– Kostrzyn to nie jest jakieś rozległe miasto. Teraz się rozbudowuje, ale wtedy, to że 700 mieszkańców miało – opowiada córka Anna. Zastrzega, że w datkach i liczbach jest jednak słaba, gdyż przeżyła dwa udary mózgu. – Po zatrzymaniu ojca mama została sama, z dwójką dzieci. Mieszkaliśmy przy ulicy Sieradzkiej 10 – ciągnie opowieść.

W sześciopokojowym domu wynajmowali pokój z kuchnią, wewnątrz mieściła się też mała komórka na narzędzia. Było ciężko, biednie. Trwała wojna. Mama wstawała o piątej rano i szła wiele kilometrów do bogatych gospodarzy, doła tam krowy, pracowała w polu, czasem służyła u Niemców. – Mama mówiła, żebysmy mieli ciepło, pracować musiała ona – wspomina córka. – Potem mama znalazła zatrudnienie w fabryce mebli w Kostrzynie, przepracowała tam 12 lat – kontynuuje syn Marianny, Tadeusz. Sam zaczął pracę wcześniej, bo w wieku 16 lat, w młeczarni, gdzie wyrabiał sery. Następnie został kierowcą w poznańskim Przedsiębiorstwie Robót Drogowych. Trzeba było pracować – podkreśla. Myśl o ojcu powracała do niego nieustannie, rozpytywał o niego jego rówieśników, na milicji, ale nikt nic nie wiedział... Temat się urywał.

## Co się działo z Wiktorem

Wiktor Pigla w chwili aresztowania miał 27 lat. Młody, w sile wieku. Zabrali go. Gdzie? Do podpoznańskiego Żabikowa? Do obozu Gross-Rosen?

Lubania, Rawicza? Marianna nie wiedziała. Po Wiktorze jakby słuch zaginał, nie przysyłał listów. Po pewnym czasie listonosz przyniósł kopertę z Zakładu Karnego w Rawiczu, w środku zawiadomienie o śmierci Wiktora. Ale kiedy i w jakich okolicznościach zmarł, gdzie jest pochowany? – Zawiadomienie przyszło w języku niemieckim – mówi Tadeusz. – Matka nie знаła tego języka. Potem gdzieś zaginęło, ktoś je zabrał, może przez przypadek wyrzucił do śmieci. Zajęta dziećmi i pracą Marianna nie dochodziła prawdy, jak zginął mąż. Wiedziała, że nie żyje.

## 69 lat później

Minęło prawie 70 lat. Marianna zmarła w latach 80. z myślą, że grobu męża nie ma, nawet go nie szukała. Dzieci Wiktora, Tadeusz i Anna, są w podeszłym wieku. To było tyle lat temu... Tadeusz nadal chciał znać prawdę, co stało się z jego ojcem. Wspomnienia są mgliste. Nie, właściwie, nie ma żadnych. Nie pamięta ojca, żadnej wspólnej chwili, był za mały. Wie, jak wyglądał. Ze zdjęcia ślubnego rodziców, jedynej pamiątki, jaka po nim została. A jaki był? – Dobry. Szedł zapracować – potakuje głową Tadeusz, tyle wie. Z opowieści mamy. Sam, kiedy o tym opowiada, ma 72 lata. Nadal pyta i szuka śladów ojca. – Nie utraciłem nigdy nadziei, że odnajdę jego grób – mówi Tadeusz. – Człowiek jest zawsze wścibski, chce coś wiedzieć, przynajmniej o ojcu – podkreśla Halina, jego żona.

## Skowroński z „Odkrywcy”

Pewnego dnia, w styczniu tego roku, Tadeusz zagadnął do Janusza Skowrońskiego, dziennikarza historycznego miesięcznika „Odkrywcy”. – Pan tyle pisze, tyle ciekawych artykułów, wyjaśnia pan zagadki, odkrywa tajemnice... Ja panu coś opowiem. Mając dwa lata straciłem ojca... wsadzili go do więzienia, może do Rawicza? Skowroński wysłuchał. Znał to więzienie. Jedyne, w jakim był. W 1998 r. na zjeździe więźniów politycznych. Przyjechał z własnym tatą, który spędził tu sześć lat w okresie komunizmu, jako tzw. polityczny. Skowroński pamięta uroczystości. – W czerwonym pawilonie ojciec dobrze wiedział, jak się poruszać, numery cel się nie zmieniły – zauważył. Janusz, specjalizujący się w reportażach historycznych, liczył na to, że ojcu rozwiąże się język i opowie o swoim pobycie w zakładzie karnym. Jednak ten aż do śmierci nie dał się namówić na wspomnienia. Zmarł w 2006 r.

## Igła w stogu siana

Januszowi Skowrońskiemu szczególnie bliska stała się historia pana Tadeusza, także z powodów osobistych, niespełnionych nadziei na poznanie bliż-

szych faktów z życia więźniów rawickiego więzienia. Pana Tadeusza zresztą dobrze znał. Kupował u niego meble w sklepie w Kostrzynie Wielkopolskim. Tym chętniej zajął się jego sprawą. – Najpierw szukałem informacji w internecie. W 1942 r. (Wiktor przebywał wtedy w zakładzie karnym) w rawickim więzieniu było ponad 1300 więźniów. – To tak, jakby szukać igły w stogu siana – pomyślał Skowroński. Obawiał się, że nie trafi na ślad Wiktora. Przeszedł się do Muzeum Ziemi Rawickiej. Nic tam nie wiedzieli, pokazali parę listów od kilku więźniów... A może archiwum istnieje w zakładzie karnym? – dociekał. Złapał za słuchawkę i wystukał numer do więzienia. Rzetelnym dziennikarzem jestem, jak się dorwę, nie puszczę – myślał sobie. Sekretarka przekierowała rozmowę do Piotra Brudera, archiwisty więziennego. Janusz opowiedział funkcjonariuszowi o Tadeuszu i jego prośbie, aby pomóc mu rozwiązać zagadkę śmierci ojca.

### Niezawodny archiwista

Por. Piotr Bruder od 20 lat pełni służbę w rawickim więzieniu, jest funkcjonariuszem Służby Więziennej, ostatnio awansował na kierownika działu prawnego. Z zamiłowania i wykształcenia jest historykiem, w jego gestii leży też opieka nad archiwum więziennym, którego zbiory przetrwały II wojnę światową. Od razu przystąpił do działania. Przewertował zachowane dokumenty z okresu wojny, także skorowidze więźniów w poznańskim oddziale IPN-u i archiwa państwowego w Lesznie i Poznaniu, zweryfikował też stare plany rawickiego cmentarza. I namierzył Wiktora Pigla.

– Udało się. Jest! – podekscytowany dzielił się swoim odkryciem z Januszem Skowrońskim, telefonując do niego. Emocje sięgnęły zenitu. Ten akurat kibicował Justynie Kowalczyk, któ-



ra właśnie zdobyła brązowy medal w biegach w mistrzostwach świata. Meta. I żył radości. Janusz natychmiast sięgnął po komórkę i zaczyna rozmowę z Tadeuszem. – Panie Tadeuszu! Dobra wiadomość (I przecież zła zarazem, bo o śmierci)! Ustaliliśmy, że 13 maja 1942 r. (łatwo tę datę zapamiętać, bo 13 maja był zamach na papieża Polaka) nastąpił zgon pana ojca, jest pochowany w zbiorowej mogile na cmentarzu w Rawiczu.

### Śmierć zabiera kiedy chce

Odbierając tę wiadomość Tadeusz nie był sam. W tym dniu rodzina zgromadziła się w Poznaniu na pogrzebie najmłodszego brata ojca, wuja Kazimierza. Wielkie wzruszenie. Pożegnanie wuja i odnalezienie grobu ojca. Czy można wytrzymać tyle emocji, przemieszanie szczęścia i nieszczęścia, radości i smutku, życia i śmierci... A śmierć przecież... zabiera kiedy chce.

Tadeusz zdążył jeszcze złożyć kwiaty na grobie ojca. – Zyliliśmy w przekonaniu, że nie wiadomo, że może w lesie, że nigdy się nie odnajdzie... A tu tak blisko Zdziwienie i niedowierzanie, że można było już wcześniej, że to przecież takie realne, że ten grób jest, że jest tak blisko, tyle razy przejeżdżał tędy Tadeusz. Gwałtowne wzbierały w nim uczucia, kiedy stanął pierwszy raz przed jego mogiłą w kilka dni po otrzymaniu informacji od Skowrońskiego – wspomina rodzina.

### 13 maja 2011 r.

Miesiąc później. Na łąkach króluje słoneczny rzepak, maturzyści przystępują do egzaminu z geografii. Jest 13 maja, piątek. Czy tego dnia lepiej nie ruszać się do domu? Wbrew przesądom, w Rawiczu, na cmentarzu, spotkają się Tadeusz i Anna z rodzinami, aby po 69 latach, dokładnie w dniu śmierci ojca, zapalić znicz na jego grobie. Dorosłe dzieci poznały losy ojca, ofiary II wojny światowej, przed paroma tygodniami.

Kwiaty, płomień zniczy, uśmiechy rodziny. Najmłodszy jest dwuletni Kubaś, praprawnuk Wiktora. Przyjechał tu ze swoją mamą Honoratą. Tadeusz w tym dniu jest naprawdę szczęśliwy. Spokojny. Misja została spełniona. Zdążył złożyć kwiaty... Sześć tygodni potem, w czerwcu tego roku, w nocy, Tadeusz Pigla zmarł na zawał serca. – Tydzień wcześniej był u mnie na siedemdziesiątce – mówi ze wzruszeniem siostra Anna. – To był szok. Czuł się dobrze, a rano w Boże Ciało, żona odnalazła go w łóżku martwego. Spoczął na cmentarzu w Kostrzynie Wielkopolskim we wspólnej mogile z matką Marianną.

### Los więźniów z Rawicza

– Wiktor prawdopodobnie zmarł na tyfus – przypuszczał archiwista więzienny – Na przełomie lat 1941-42 epidemia zdziesiątkowała kilkudziesięciu więźniów. Wywożono ich w godzinach rannych i zakopywano ciała w dołach, na tzw. piasku, za murem parafialnego cmentarza. Przez rawicki zakład karny w czasie II wojny światowej przewinęło się ok. 16 tysięcy więźniów (drugie tyle w okresie 1946-1956). Ilu z nich przeżyło? Ilu zmarło? W warunkach wilgotnych, przepełnionych cel? Tego nie wiemy. Jest bardzo mało dokumentów z okresu wojny – opowiada



Piotr Bruder. Więzienie ma pojemność 841 miejsc, a w tamtym czasie jednorazowo mieściło dwa i pół tysiąca więźniów. Los Wiktora udało się ustalić m. in. dzięki temu, że Niemcy w papierach archiwalnych utrzymywały nienaganny porządek, robili dokładne spisy, katalogi, dbali o daty... I dokumenty te nie spłonęły, jak wiele innych. Bruder porównał protokoły z ekshumacji (przeprowadzonych od 24 września do 1 grudnia 1958 r.), przeniesiono wówczas 521 grobów rawickich więźniów do ośmiu zbiorowych mogił. W mogile nr 1/63 wśród 75 współwięźniów spoczywa Wiktor Pigla. Zmarł 13 maja 1942 r. o godzinie 14.00 na otwartą gruźlicę. Dowiadujemy się o tym z aktu zgonu, który zachował się w rawickim USC.

### Na szerokim torze znicze stoją

– Panie Tadeuszu, w jaki sposób obchodzi pan dzień wszystkich świętych, co pan myśli w tym dniu? – zapytał kiedyś Skowroński jeszcze żyjącego Tadeusza. – U nas w mieście, w Lubaniu, na cmentarzu jest szeroki kawałek toru i obelisk przy kaplicy na cześć Sybiraków, chodzę na ten szeroki tor i zapalam tam znicz w dowód pamięci o ojcu, ale oszukuję się, wiem, że ojciec nie zginął na Syberii.

– Takich „Tadeuszy” może być w Polsce wielu, wiem, że ludzie szukają swoich bliskich na listach katyńskich, korzystają z prywatnych kontaktów, rozpytują, piszą listy do naszej redakcji. Są też archiwa więziennicze i archiwisci, którzy mogą pomóc w poszukiwaniach. Mieliśmy szczęście – ocenia Skowroński.

Rodzina Piglów składa serdeczne podziękowania Januszowi Skowrońskiemu, por. Piotrowi Bruderowi i płk. Bogdanowi Wojtalowi, dyrektorowi rawickiego więzienia, za rozwiązanie zagadki śmierci Wiktora Pigli.

tekst i zdjęcia  
Agata Pilarska-Jakubczak

# Więzienia mogą utonąć w przeludnieniu

**Polskie więziennictwo nie jest przygotowane na przyjęcie 12 tys. Polaków, którzy odbywają karę pozbawienia wolności lub przebywają w aresztach w państwach Unii Europejskiej. Czy grozi nam wysyp pozwów od osadzonych za to, że przebywają w przeludnionych celach?**

**W** sierpniu br. Rada Ministrów przyjęła projekt ustawy o zmianie ustawy kodeks postępowania karnego. Nowelizacja ma wejść w życie 1 stycznia 2012 r. Została wymuszona przez prawo unijne. Polska musi implementować dwie decyzje ramowe Rady Europy z 27 listopada 2008 r. (2008/909/WSiS i 2008/947/WSiS).

Na podstawie nowego prawa nasz kraj przyjmie obowiązek osadzania w polskich zakładach karnych i aresztach śledczych przestępców, obywateli polskich, odbywających wyroki lub przebywających w aresztach w Unii Europejskiej. Szacuje się, że jest ich prawie 12 tys. (ok. 3,7 tys. skazanych i 8 tys. tymczasowo aresztowanych). – Uwzględniając zasady polityki karnej obowiązującej w większości państw członkowskich UE, z bardzo dużym prawdopodobieństwem przyjąć można, że te 12 tys. osób stanowią grupę tzw. rasowych przestępców. Wątpię, aby znajdowali się w niej pijani rowerzyści czy niegroźni, drobni złodzieje – mówi Michał Zoń, dyrektor Biura Prawnego w Centralnym Zarządzie SW. Dzisiaj Polacy odbywający karę zagranicą też trafiają do polskich więzień, ale jeśli wyrażą na to zgodę. W większości wolą odbywać karę w jednostkach brytyjskich, niemieckich czy szwedzkich.

Państwa UE będą starać się jak najszybciej przekazać polskich osadzonych do Polski. Pierwsze transfery skazanych zaczną się za pięć lat, w styczniu 2017 r. Może się okazać, że dostaniemy ponad 3 tys. osób w ciągu jednego miesiąca. Jak przyjmujemy ich w polskich więzieniach? Miejsc jest zbyt mało.

## Ciągle ciasno

W zakładach karnych i aresztach śledczych przebywa obecnie ok. 82 tys. więźniów i nie zanosi się, żeby w najbliższym czasie ta liczba miała się znacząco obniżyć. Balansujemy wokół 100 proc. zaludnienia. Czy jesteśmy w stanie pomieścić 12 tys. dodatkowych więźniów?

Zdaniem dr. Pawła Moczydłowskiego, doradcy szefa więziennictwa, jest gorzej niż przywykło się sądzić. – Uważam, że 3 mkw., które dziś Polska oferuje skazanym, to wciąż jest przeludnienie. Tak samo uważa prof. Andrzej Rzepliński, prezes Trybunału Konstytucyjnego. – Mamy ok. 86 tys. miejsc w więzieniach. W rzeczywistości, gdyby przywrócić świetlice czy sale sportowe, jest to maksymalnie 50 tys., czyli przeludnienie w dalszym ciągu sięga 40 proc.

Gdyby przyjęć ten punkt widzenia, Polska realnie dysponuje od 50 tys. do 55 tys. miejsc. – Dopiero w tak mało zaludnionych jednostkach zaczyna być normalnie. Funkcjonariusz idzie do pracy jak pracownik do biura, a nie na wojnę. W przeciwnym wypadku jest szarpanina, pracownicy się skarżą, że jest mobbing, pokrzykiwanie, nerwowość, konflikty i cała ta patologia więzienna – mówi dr Moczydłowski.

## Mury w górę

Zasadne wydaje się postawienie pytania, czy Polsce potrzebne są nowe więzienia? – Jest to pytanie retoryczne, a odpowiedź oczywista. Budować trzeba – odpowiadają penitencjarzyści. – Ze względów na przeludnienie, na zbliżającą się falę skazanych z UE oraz na liczbę skazanych, którą mamy, a nie dostrzegają jej lub mało o niej mówią. Chodzi o prawie 35 tys. (do 40 tys.) osób z prawomocnymi wyrokami, którzy nie zgłosili się do odbywania kary. Niemal drugie tyle przypadków zalega w sądach w postaci orzeczonych wyroków. – Sądy nie wypuszczają orzeczeń, czyli nie wysyłają skazanym „zaproszeń” do odbycia kary, bo zalałyby kryminały – twier-

dzi dr Moczydłowski. – W sumie 70 tys. ludzi ma prawomocne wyroki i nie siedzi w kryminale. Proszę dołożyć do tego prawie 82 tys. przebywających w jednostkach i te 12 tys., które trzeba będzie za chwilę wziąć z Europy. Daje to nam prawie 165 tys. To jest rekord Polski! W historii naszego kraju nigdy tylu ludzi nie siedziało, a siedzieć (niebawem) powinno. Mamy przerażającą liczbę skazanych i tymczasowo aresztowanych. Jest to wielki wstyd państwa, że nie kontroluje właściwie wykonywania kary pozbawienia wolności.

Wreszcie budować trzeba ze względu na to, że następuje dekapitalizacja starych jednostek penitencjarnych, jak twierdzi prof. Andrzej Rzepliński. – Naiwnością jest rozpoczęcie budowy nowego zakładu bez likwidacji starego, wyeksploatowanego. Na 157 jednostek, ponad połowę wybudowano przed wojną, często pierwszą, albo w czasach zaborów. Zakład Karny w Koronowie mieści się w budynku z fundamentami z XII w., w Nowym Wiśniczu – z XVII stulecia.

Czy można też budować prywatne więzienia? Ogłosił przetarg, tak jak w USA i Wielkiej Brytanii? W Polsce nikt nie podjął tego tematu na poważnie. O budowaniu więzień nie chcą przecież słyszeć ani rząd, ani społeczeństwo.

## Kryzys tnie inwestycje

W ostatnich latach dzięki staraniom funkcjonariuszy Służby Więziennej w jednostkach powstały setki nowych cel. Rządowy program zakładał pozyskanie 17 tys. miejsc, jednak z powodu kryzysu gospodarczego jego realizację zakończono na poziomie ok. 14 tys. miejsc. Rząd w 2009 r. zamknął dopływ gotówki, i tak rozpoczęte budowy pawilonów penitencjarnych w Rzeszowie, Hajnówce i Grudziądzu zostały przerwane. Teraz jest szansa, aby wznowić te inwestycje.

– Więziennictwo i ja sam, mając świadomość skutków, jakie już niedługo ustawa wywrze na funkcjonowaniu jednostek penitencjarnych, jako minimalne zabezpieczenie jej realizacji zgłosiliśmy potrzebę utworzenia chociaż jednego nowego zakładu w Legnicy, o pojemności 797 miejsc. Miał być budowany w latach 2012–2016 za ok. 150 mln zł. Ale nie udało się. Minister finansów nie ma pieniędzy na nowe więzienie – mówi Michał Zoń. – Dlatego przedstawiliśmy kontrolną propozycję. Dokończenie trzech rozpoczętych inwestycji. Będzie taniej i szybciej. Rozbudowa w Rzeszowie, Hrubieszowie i Grudziądzu da nam 940 miejsc dla więźniów i pochłonie niecałe 88 mln zł. To i tak kropla w morzu potrzeb.

## Za i przeciw

Doświadczenie międzynarodowe pokazuje, że ile by się więzień nie zbudowało, to sędziowie zawsze, gdy dowiedzą się, że są miejsca, zapełnią je. Z drugiej strony, jeśli nie przygotujemy dodatkowych cel w zakładach karnych nie będziemy w stanie pomieścić 12 tys. skazanych z zagranicy. I grozi nam wysyp pozwów za przebywanie w celach przeludnionych. A wtedy płacić będziemy zadośćuczynienia. Dwa, trzy tysiące dla kolejnych delikwentów. Czy nas na to stać? Jest jeszcze wariant trzeci: zmiana polityki kryminalnej państwa, m.in. zorganizowanie systemu probacji z prawdziwego zdarzenia. Polska powinna częściej stosować alternatywne formy odbywania kary, system dozoru elektronicznego, zwolnienia warunkowe, ograniczać tymczasowe aresztowania.

Kiedy w październiku ub. r. Michał Zoń zdawał relację przed Komitetem Praw Człowieka w Genewie z prac nad likwidacją przeludnienia, chwalił się m.in. skuteczną polityką resocjalizacyjną. Prawnicy ONZ zapytali: Co teraz? Czy dalej zamierzacie budować więzienia? Odpowiedział, że celem izolacji i rolą więzienia jest resocjalizacja. – Sztuką jest znalezienie złotego środka, bo idiota będzie więziennik, który uzna, że rozwiązaniem problemu przeludnienia będzie budowa nowych więzień. Przyjmując taką optykę, łatwo zbudować państwo-więzienie, a nie nowoczesny system penitencjarny – twierdzi Zoń. Przekonanie, że można zredukować przestępczość coraz bardziej zapełniając więzienia jest mitem. Są dowody, że tworzy to tylko nowych zbrodniarzy.

**Agata Pilarska-Jakubczak**

# IGB: podsumowania *i plany...*

Na 30 czerwca 2011 r. Instytucje Gospodarki Budżetowej, działające przy zakładach karnych, uzyskały ogółem przychody w wysokości 90 940 zł – poinformował minister sprawiedliwości Krzysztof Kwiatkowski podczas spotkania z dyrektorami IGB.

Średnioroczne zatrudnienie wyniosło 1491,61 etatów, w tym: 728,02 etatów pracowników cywilnych oraz 763,59 etatów skazanych. Udział osób pozbawionych wolności w zatrudnieniu stanowił 51,19 proc. – podsumował minister. Przypomniał także o rozporządzeniu w sprawie Funduszu Aktywizacji Zawodowej Skazanych i Rozwoju Przywieszennych Zakładów Pracy, nad którym obecnie trwają prace. Projektowane rozporządzenie stanowi wypełnienie upoważnienia nałożonego przez ustawę z 3 lutego 2011 r. o zmianie ustawy kodeks karny wykonawczy oraz niektórych innych ustaw. Wyższe koszty pracy świadczonej przez osoby pozbawione wolności, a w efekcie znaczący spadek jej atrakcyjności z punktu widzenia pracodawców, wymagały wprowadzenia nowych rozwiązań. W miejsce istniejącego Funduszu Rozwoju Przywieszennych Zakładów Pracy wprowadzono Fundusz Aktywizacji Zawodowej Skazanych i Rozwoju Przywieszennych Zakładów Pracy. Ma to być instrument dostarczający zachętę dla przedsiębiorców, którzy zatrudniają skazanych lub zdecydują się w przyszłości na zaoferowanie im pracy.

Instytucje Gospodarki Budżetowej są jednostkami sektora finansów publicznych, utworzonymi w celu realizacji zadań publicznych, polegających na prowadzeniu oddziaływań penitencjarnych oraz resocjalizacyjnych wobec osób skazanych na karę pozbawienia wolności przez organizowanie pracy sprzyjającej zdobywaniu kwalifikacji zawodowych. W celu realizacji powyższych zadań IGB prowadzi działalność produkcyjną, handlowo-usługową oraz wykonują roboty remontowo-budowlane na rzecz jednostek organizacyjnych podległych lub nadzorowanych przez ministra sprawiedliwości, pozostałych jednostek organizacyjnych sektora finansów publicznych oraz innych podmiotów niebędących jednostkami tego sektora. Zarządzeniami z 29 listopada 2010 r. minister sprawiedliwości utworzył sześć instytucji gospodarki budżetowej:

- Zachodnią Instytucję Gospodarki Budżetowej **Piast** z siedzibą w Wołowie
- Podlaską Instytucję Gospodarki Budżetowej **Bielik** z siedzibą w Czerwonym Borze
- Bałtycką Instytucję Gospodarki Budżetowej **Baltica** z siedzibą w Gdańsku
- Pomorską Instytucję Gospodarki Budżetowej **Pomerania** z siedzibą w Czarnem
- Mazowiecką Instytucję Gospodarki Budżetowej **Mazovia** z siedzibą w Warszawie
- Podkarpacką Instytucję Gospodarki Budżetowej **Carpatia** z siedzibą w Rzeszowie.

Znowelizowana ustawa o zatrudnianiu osób pozbawionych wolności przewiduje wprowadzenie rekompensaty dla przedsiębiorców z tytułu zwiększonych kosztów zatrudnienia osób pozbawionych wolności – w wysokości 20 proc. wartości wynagrodzeń przysługujących zatrudnionym osobom pozbawionym wolności. Wypłaty z Funduszu Aktywizacji (przeznaczone na ryczałty, dotacje i pożyczki), zgodnie z nowymi zapisami ustawy z 28 sierpnia 1997 r. o zatrudnianiu osób pozbawionych wolności, będą finansowane ze środków pochodzących m.in. z potrąceń 25 proc. wynagrodzeń, przysługujących skazanym. Wprowadzenie rekompensat dla przedsiębiorców zatrudniających osoby pozbawione wolności oraz inne niż do tej pory określenie kręgu podmiotów, które mogą korzystać ze wsparcia w postaci dotacji i pożyczek z Funduszu Aktywizacji wymaga ustalenia ram, w jakich mogą być przyznawane. Dlatego w ustawie o zatrudnianiu osób pozbawionych wolności umieszczono upoważnienie dla ministra sprawiedliwości do doprecyzowania tych kwestii, w szczególności po to, by zagwarantowane było racjonalne i efektywne gospodarowanie tymi środkami. Minister winien określić szczegółowe zasady oraz tryb finansowania działań w zakresie resocjalizacji osób pozbawionych wolności, a także szczegółowe zasady, tryb i terminy wypłaty ryczałtów oraz udzielania pożyczek i dotacji, jak również sposób i tryb dokumentowania wydatków na zatrudnienie osób pozbawionych wolności oraz wysokości i przeznaczenia pomocy wraz z wzorami dokumentów w tych sprawach, uwzględniając możliwości finansowe Funduszu.

– Zmiana przepisów polega na zagwarantowaniu uzyskiwania przez osoby pozbawione wolności co najmniej minimalnego wynagrodzenia za pracę. W poprzednim stanie prawnym skazani uzyskiwali połowę tej kwoty – przypomina Krzysztof Kwiatkowski. – Nowelizacja zakłada uruchomienie mechanizmów sprzyjających tworzeniu nowych miejsc pracy dla osób pozbawionych wolności. Zakładamy, że z dotacji lub pożyczki będą mogły korzystać podmioty trwale współpracujące z więziennictwem w zakresie zatrudniania osób pozbawionych wolności, tj. zatrudniające te osoby przez określony czas (co najmniej 24 miesiące), w określonej, granicznej liczbie (co najmniej 5 osób miesięcznie – w przeliczeniu na pełne etaty) – wyjaśnia minister.

Projekt rozporządzenia znajduje się na końcowym etapie uzgodnień międzyresortowych. Ponadto przygotowywane są dokumenty niezbędne do uzyskania notyfikacji Komisji Europejskiej.

Joanna Dębek

rzecznik prasowy ministra sprawiedliwości



ZACHODNIA INSTYTUCJA GOSPODARKI BUDŻETOWEJ



Podkarpacka Instytucja Gospodarki Budżetowej

# Z siłą żubra

**Płk Mirosław Dudar, dyrektor okręgowy Służby Więziennej w Białymstoku, mówi, na czym polega dobra kondycja podlaskiego więziennictwa i dlaczego lokalna społeczność już nie obawia się sąsiedztwa zakładów karnych**

*Michał Zagłoba: Funkcję dyrektora przejął pan w 2010 r. od płk. Krzysztofa Kellera, ówczesnego szefa białostockiego więziennictwa. Jak ocenia pan kondycję podlaskiej służby więziennej?*

**Płk Mirosław Dudar:** W październiku 2010 r. objąłem stanowisko dyrektora okręgowego Służby Więziennej w Białymstoku, w miejsce płk. Krzysztofa Kellera powołanego na stanowisko zastępcy dyrektora generalnego Służby Więziennej. To wystarczający czas aby zapoznać się z problemami białostockiego więziennictwa jak również nakreślić plan jego dalszego rozwoju. Uważam, że kondycja podlaskiej Służby Więziennej jest dobra. To właśnie w okręgu białostockim prowadzono pilotażowy program oddziałów penitencjarnych, przyjęty obecnie w większości jednostek w kraju. W związku z tym staramy się, by na bazie zdobytych doświadczeń system oddziałów penitencjarnych w okręgu białostockim funkcjonował modelowo. Przypada mi również w udziale dokończenie dzieła zapoczątkowanego przez płk. Wacława Eilmesa, którym jest realizacja dynamicznego procesu inwestycyjnego rozpoczętego z chwilą powołania okręgowego inspektoratu w Białymstoku i który trwa do dziś.

*Jak na nieduży okręg, rozpoczętych i planowanych inwestycji jest chyba dosyć dużo?*

Stworzono od podstaw dwie jednostki, Zakład Karny w Grądach Woniecko i Zakład Karny w Czerwonym Borze. Rozbudowano także Areszt Śledczy w Ostrołęce przez pozyskanie i adaptację nieruchomości w Przytułach Starych. Inwestycję tę planujemy zakończyć w bieżącym roku i przekazać do użytku w pierwszym kwartale 2012 r. Dzięki temu pozyskamy przeszło 750 nowych miejsc. W ramach działalności inwestycyjnej rozbudowano też Areszt Śledczy w Suwałkach, co dało dodatkowo ponad 400 miejsc. Od 2001 r. trwały prace nad utworzeniem Zakładu Karnego w Czerwonym Borze. W tym roku oddaliśmy ostatni pawilon i w ten sposób powstała największa jednostka okręgu białostockiego, o pojemności 962 miejsc.

*Wygląda na to, że od chwili powołania okręgowych inspektoratów, w białostockim OISW zaszły kolosalne zmiany.*

Wystarczy podać kilka faktów: od 1997 r. wybudowano lub rozbudowano wraz z infrastrukturą techniczną ponad 40 obiektów penitencjarnych, zmieniono systemy grzewcze jednostek, oczyszczalnie ścieków, uzdatniania wody, systemy zasilania ciepłowniczego i energetycznego w przeszło 20 lokalizacjach. I co najważniejsze – pojemność jednostek okręgu wzrosła w tym czasie o 2100 miejsc.

*Przy realizacji tylu przedsięwzięć nie sposób uniknąć problemów.*

Na skutek kryzysu zmiana struktury wydatków w ostatnich latach spowodowała wstrzymanie rozpoczętej budowy pawilonu mieszkalnego w Areszcie Śledczym w Hajnówce. Mam nadzieję, że inwestycja ta będzie kontynuowana w roku następnym. Poza tym w najbliższym czasie planujemy pozyskanie środków z Narodowego Funduszu Ochrony Środowiska i Gospodarki Wodnej w Warszawie na termomodernizację Aresztu Śledczego w Hajnówce i Zakładu Karnego w Białymstoku.



**Okręgowy Inspektorat Służby Więziennej w Białymstoku zasięgiem terytorialnym obejmuje woj. podlaskie oraz część woj. mazowieckiego i warmińsko-mazurskiego. W jego skład wchodzi pięć aresztów śledczych: w Białymstoku, Giżycku, Hajnówce, Ostrołęce, Suwałkach oraz trzy zakłady karne: w Białymstoku, Czerwonym Borze i Grądach Woniecko. W zakładach i aresztach dla osadzonych przygotowano 3850 miejsc. W jednostkach okręgu zatrudnionych jest 1234 funkcjonariuszy i 120 osób cywilnych.**

***A jak liczba nowych pawilonów ma się do liczby funkcjonariuszy zatrudnionych w okręgu? Więcej obiektów to przecież większe potrzeby kadrowe.***

Na uruchomienie nowych obiektów otrzymaliśmy niezbędną liczbę etatów, utworzenie kolejnych pawilonów mieszkalnych będzie natomiast wymagało wzmocnienia obsady kadrowej. Nie ukrywam, że pewnym problemem jest w ostatnich latach duża fluktuacja kadry, co pociąga za sobą potrzebę nieustannego szkolenia nowo przyjętych funkcjonariuszy. Wiąże się to oczywiście ze zwiększonym wysiłkiem doświadczonych funkcjonariuszy szkolących młodszych kolegów. Wierzę jednak, że jest to proces przejściowy, a profesjonalne wyszkolenie kadry zapoczątkowane w przeszłości.

***Nowo oddane miejsca pozwalają zapewne na rozwiązanie kwestii przeludnienia w podlaskich więzieniach. Czy ten problem dotyka obecnie jednostki okręgu?***

W ostatnim czasie problem przeludnienia w okręgu białostockim nie występuje. Zaludnienie jednostek wynosi poniżej średniej krajowej. Cieszy fakt, że pośrednio wiąże się to również z poprawą warunków socjalno-bytowych osadzonych, jak również z bezpieczeństwem w naszych jednostkach poprzez spadającą liczbę zdarzeń nadzwyczajnych.

***Również System Dozoru Elektronicznego ma wpłynąć na zmniejszenie zaludnienia jednostek penitencjarnych. Czy w przypadku białostockiego więziennictwa jest to znacząco odczuwalne?***

Na przykładzie naszego okręgu założenia SDE sprawdzają się. Spośród wszystkich osób zwalnianych miesięcznie z jednostek, kilkanaście procent stanowią skazani, którzy zmienili system odbywania kary z kary pozbawienia wolności na dozór elektroniczny. To dobra sytuacja. A jest ona wynikiem wieloletniej efektywnej współpracy między białostocką służbą więzienną i sądownictwem. Wspomnę tu tylko o wspólnej inicjatywie, jaką było umożliwienie działalności kuratorów penitencjarnych na terenie podlaskich więzień, co funkcjonuje do dziś.

***Prawdą jest, że służbę tworzą ludzie. Ale więziennictwo także, a może przede wszystkim, musi ściśle współpracować ze środowiskiem lokalnym oraz z innymi służbami. Jak taka współpraca wygląda na kresach, gdzie poza Białymstokiem brakuje wielkich ośrodków miejskich?***

Współpraca Służby Więziennej z władzami samorządowymi, środowiskiem naukowym czy też innymi służbami mundurowymi w Białymstoku, od kiedy pamiętam, układała się wzorowo. Nieustannie wymieniamy się doświadczeniami organizując wspólnie ćwiczenia i szkolenia kadry na wszystkich szczeblach. Razem przygotowujemy też konferencje naukowe. Przy okazji ostatniego takiego wydarzenia wspólnie z władzami samorządowymi i środowiskiem naukowym dyskutowaliśmy nad kwestią bezpieczeństwa obywatelskiego na przykładzie Białegostoku. Spotkania te pozwalają jeszcze lepiej poznać specyfikę i zadania poszczególnych formacji, a także wypracować nowe standardy działania na wypadek sytuacji kryzysowych. Służymy przecież, każdy na swój sposób, społeczeństwu. Cieszę się, że w naszym regionie zagrożenie klęskami żywiołowymi takimi jak powodzie praktycznie nie występuje, zawsze jednak jesteśmy gotowi udzielić pomocy władzom lokalnym w zwalczaniu skutków zjawisk pogodowych. Taka potrzeba istnieje zwłaszcza w okresie zimowym, który na Podlasiu jest wyjątkowo śnieżny i mroźny.

***A jak to wygląda na prowincji?***

W mniejszych ośrodkach ludzie są bliżej siebie. Z takiej perspektywy wszystko jest lepiej widoczne i trzeba dać się tam poznać z jak najlepszej strony. Pamiętam niepokój mieszkańców podczas budowy zakładów karnych w Czerwonym Borze czy w Grądach Woniecko o to, że wzrosnie przestępczość. Bali się o swoje dzieci, człowiek obawia się nieznanego. W przeciągu kilku lat sąsiedztwo zakładu karnego przestało straszyć, ludzie docenili korzyści, jakie można czerpać ze współpracy z nami. Wielu osadzonych pracuje u kontrahentów prywatnych a także na rzecz samorządu. Jesteśmy tam lubiani.

***Mówiąc Podlasie, myślimy o Puszczy Białowieskiej, zubarach, zielonych płucach Polski. Gdzie jest w tym wszystkim miejsce dla działań Służby Więziennej?***

Nasze jednostki w terenie często leżą w pobliżu nadleśnictw, parków krajobrazowych czy parków narodowych. Od kilku lat współpraca z parkami narodowymi i Lasami Państwowymi układa nam się bardzo dobrze. W całym okręgu skazani pomagają leśnikom w sadzeniu lasów, usuwaniu dzikich wysypisk śmieci, pracują w zakładach usług leśnych. W jednostkach kładziemy duży nacisk na działania proekologiczne. Można zauważyć, że liczba podmiotów chcących z nami współpracować jest coraz wyższa. Podlaskie więziennictwo wydaje się dobrym partnerem do szeroko rozumianej współpracy na rzecz środowiska naturalnego. Jak widać, na dobre zdanie o nas, na to że jesteśmy pozytywnie postrzegani, że jesteśmy dobrym partnerem do współpracy a często i pomocy, pracujemy z siłą zębca.

# Nie tylko **W**



## Areszt Śledczy w Hajnówce

Usytuowany przy ul. Warszawskiej 67 areszt został utworzony w 1986 r. Wcześniej, od 1975 r. w tym miejscu znajdował się OZ-et Aresztu Śledczego w Białymstoku. W 1988 r. do użytku oddano nowy, dwukondygnacyjny budynek administracji, mieszczący też dyżurkę dowódcy zmiany i radiowęzeł. W obiekcie są również pokoje przesłuchań, sala widzeń dla osadzonych, sala multimedialna do prowadzenia zajęć dla skazanych i funkcjonariuszy. W 1996 r. ukończono budynek socjalny leżący poza obrębem aresztu. Obecnie w jednostce (o pojemności 216 miejsc) poza tymczasowo aresztowanymi przebywają skazani dorośli, pierwszy raz odbywających karę pozbawienia wolności w warunkach zakładu typu zamkniętego. Są to w większości osoby skazane na kary długoterminowe, za przestępstwa o wysokim stopniu szkodliwości społecznej lub sprawiące problemy wychowawcze. Liczne programy readaptacji społecznej skazanych (edukacji społeczno-historycznej „Atlantyda”, „Cienka granica” czy „Przyjaciele, czyli pies w celi”) z racji nowatorstwa i świeżej myśli penitencjarnej stają się często przykładem dla innych.



## Areszt Śledczy w Białymstoku

Przeznaczony dla mężczyzn i kobiet z oddziałem zakładu karnego typu zamkniętego dla kobiet. Mogą tu też przebywać osadzeni zakwalifikowani jako wymagający osadzenia w wyznaczonym oddziale lub celi aresztu śledczego lub zakładu karnego typu zamkniętego w warunkach zapewniających wzmoczoną ochronę społeczeństwa i bezpieczeństwo aresztu lub zakładu oraz kobiety i mężczyźni skierowani do ośrodka diagnostycznego. W areszcie funkcjonuje również oddział zakładu karnego dla mężczyzn recydywistów penitencjarnych, typu zamkniętego. Usytuowany w centrum miasta jest też cennym, zabytkiem, najstarszym więzieniem wolności białostockiego. Na przełomie XIX i XX w. na obrzeżach miasta władze rosyjskie rozpoczęły budowę dużego, nowoczesnego, jak na owe czasy, obiektu – Oddziału Więzienia Powiatowego w Grodnie. Było to więzienie etapowe, przystanek przed dalszą drogą na Syberię. Do 2011 r. największa jednostka okręgu o pojemności 713 miejsc.



## Areszt Śledczy w Giżycku

Budynek aresztu powstał w tym samym czasie co gmach sądu, czyli ok. 1865 r. Przed II wojną światową trafiali tu głównie skazani za drobne przestępstwa i wykroczenia, odbywając krótkie kary. Po wojnie sąd i areszt zajęło sowieckie NKWD. Potem oba budynki przeszły pod zarządek sądu. Pierwszych osadzonych areszt przyjął w 1949 r. Początkowo kadra liczyła 14 osób, spora jej część do więziennictwa trafiła z wojska. Wśród osadzonych byli i tacy z wyrokami śmierci, sporą grupę stanowili chłopcy niewywiązujący się z obowiązkowych dostaw dla państwa. Przełomem w historii aresztu był remont w latach 1984–1986, kiedy jednostka została całkowicie przebudowana. Dobudowano część administracyjną, rozbudowano pawilon mieszkalny, zainstalowano kanalizację i centralne ogrzewanie. W pracy z osadzonymi osiągnięciem jest świetnie funkcjonujący system przepustkowy. Korzystają z niego głównie osadzeni zatrudnieni na terenie aresztu. Od 1998 r. nie odnotowano żadnego niepowrotu czy spóźnienia. Na uwagę zasługuje też duża, jak na tak małą jednostkę (pojemność 117 miejsc), liczba szkoleń skazanych.



## Areszt Śledczy w Ostrołęce

Układ architektoniczny obiektu, zbudowanego przez władze carskie w 1903 r., w niezmienionej formie przetrwał w do dziś, z charakterystyczną wieżyczką tworzącą mur ochronny. Podczas I i II wojny światowej miasto uległo zniszczeniu w ok. 70 proc., ale budynki więzienia nie zostały naruszone. Po kilku modernizacjach areszt może przyjąć 134 osadzonych mężczyzn tymczasowo aresztowanych i skazanych. Od 2008 r. działa OZ-et w Przytułach Starych, 10 km od Ostrołęki. Zaadoptowany ze szkoły rolniczej obiekt typu półotwartego liczy 491 miejsc dla skazanych mężczyzn z podgrupą klasyfikacyjną R-2, P-2. W trakcie realizacji jest budynek administracyjno-ochronny i pawilon penitencjarny typu zamkniętego dla 268 skazanych. Otwarcie całości kompleksu planowane jest na przełom 2011 i 2012 r. Skazani przebywają w przestronnych 4- i 5-osobowych celach. Placówka realizuje wiele programów resocjalizacyjnych, aktywnie uczestniczy w życiu regionu, współpracując z lokalnymi instytucjami i organizacjami. W auli odbywają się spotkania i koncerty, służy też jako sala gimnastyczna, gdzie funkcjonariusze mogą doskonalić sztuki walki.

# ostępach

## Zakład Karny w Białymstoku

Położony niemal w centrum miasta zakład typu półotwartego dla mężczyzn recydywistów. W latach 60. podośrodek pracy więźniów przy Centralnym Więzieniu w Białymstoku, od 1976 r. OZ-et Aresztu Śledczego w Białymstoku, następnie od 1990 r. OZ-et Rejonowego Aresztu Śledczego w Białymstoku. Jako oddzielna jednostka z 299 miejscami funkcjonuje od połowy 1996 r. Z zakładem związane jest gospodarstwo pomocnicze przekształcone w tym roku w Podlaską Instytucję Gospodarki Budżetowej „Bielik”. Dlatego, poza wieloma programami readaptacji skazanych, praca jest jedną z najważniejszych form wychowawczych. Zatrudniona jest ponad połowa osadzonych, którzy pracują u kontrahentów zewnętrznych, takich jak szkoły, przedszkola, szpitale, domy opieki społecznej, firmy budowlane oraz innych przedsiębiorców lokalnych, z jakimi utrzymujemy długoletnią współpracę. Zakład ściśle współdziała z kuratelą białostocką, której przedstawiciel aktywnie uczestniczy w życiu jednostki oraz skazanych. Taki model działania jest często określany mianem „eksperymentu białostockiego”.



## Zakład Karny w Czerwonym Borze

W czerwcu br. wspólnie z Podlaską Instytucją Gospodarki Budżetowej „Bielik” obchodziliśmy 10-lecie funkcjonowania tej największej jednostki okręgu, połączone z nadaniem sztandaru. Zakład jest położony w pow. zambrowskim, we wschodniej części Niziny Północnomazowieckiej, na terenie pięknego kompleksu leśnego, gdzie wcześniej stacjonowała Nadwiślańska Jednostka Wojskowa. Pozostałością po wojsku jest kompleks podziemnych schronów przeciwoatomowych, wykorzystywanych m.in. do szkoleń z zakresu technik interwencji. W jednostce stacjonuje Grupa Interwencyjna SW. Mimo oddalenia od najbliższych miast, Zambrowa i Łomży, o 15 km, bardzo dobrze układa się współpraca z władzami samorządowymi i lokalnymi firmami. W 2009 r. nasi funkcjonariusze powołali Fundację na Rzecz Pomocy Funkcjonariuszom SW „Andrzej”, która udziela pomocy funkcjonariuszom, pracownikom, rencistom i emerytom więziennictwa z całej Polski a także ich rodzinom.



## Zakład Karny w Grądach Woniecko

Jednostka typu półotwartego oraz otwartego dla mężczyzn odbywających karę po raz pierwszy, o pojemności 225 miejsc, funkcjonująca od połowy 1999 r. Zakład usytuowany jest w otulinie parków Biebrzańskiego i Narwiańskiego oraz bliskości Łomżyńskiego Parku Krajobrazowego Doliny Narwi. Lokalizacja jest wykorzystywana przez administrację jednostki w pracy penitencjarnej, której wiele zagadnień dotyczy ekologii i pracy na rzecz ochrony środowiska naturalnego. Osadzeni zrzeszeni w kole przyrodniczym są częstymi uczestnikami pieszych wycieczek krajobrazowych i spotkań z pracownikami parków. Jednostka aktywnie współpracuje z lokalnymi samorządami (gminy Rutki, Wizna) a także z okolicznymi przedsiębiorcami, utrzymując wysoki procent zatrudnienia skazanych.



## Areszt Śledczy w Suwałkach

Utworzony na terenie części zespołu koszarowego wznoszonego od 1887 r. na potrzeby przygranicznego garnizonu wojsk rosyjskich. W latach 1914-1919 koszary zajmowali Niemcy, w 1920 r. stały się siedzibą Wojska Polskiego. Na początku lat 70. budynki wojskowego lazaretu zaadaptowano na potrzeby więziennictwa. Funkcjonujący tu wówczas Zakład Karny dla recydywistów został rozwiązany w 1975 r. i przemianowany na OZ-et Aresztu Śledczego w Suwałkach. Obecnie funkcjonuje tu 12 oddziałów mieszkalnych o pojemności 704 miejsc. Utworzenie oddziału terapeutycznego dla skazanych uzależnionych od środków odurzających lub substancji psychotropowych w warunkach zakładu karnego typu półotwartego stanowiło innowację w polskim systemie penitencjarnym. Oddział działa w warunkach zakładu typu półotwartego dla skazanych młodocianych (M-2/t) oraz skazanych dorosłych odbywających karę po raz pierwszy (P-2/t).



zdjęcia i informacje: oficerowie prasowi jednostek

# Żeby się chciało chcieć

**Czy funkcjonariusze Aresztu Śledczego w Hajnówce mają kompleks „kurnika”, jednostki położonej z dala od centrów administracyjnych i kulturalnych kraju? Sądząc po tym, co dzieje się tu w ostatnich latach, areszt jest małą jednostką z wielkimi działaniami.**



**P**opularny slogan głosi, że „duży może więcej”. Ma większe możliwości, większą siłę przebicia, dużej się boją i szanują, duży sprawia wrażenie, że trzeba się z nim liczyć. Hajnowski Areszt, jak samą miejscowość, na której skraju leży, trudno nazwać dużym. Przebiega w nim ok. 210 osadzonych i chociaż jest aresztem, przytłaczającą większość stanowią skazani. Dwóch na dożywotnie pozbawienie wolności, kilkunastu na 25 lat i wielu z karami powyżej 10 lat. Oczywiście, są tu też skazani na krótsze kary, obiegowo nazywani „rozwierzystami”, całej populacji charakter nadają jednak osadzeni z długoterminowymi wyrokami. Kadra jednostki to młodzi ludzie, w ciągu ostatnich kilku lat wymieniła się większość funkcjonariuszy, osoby z uprawnieniami emerytalnymi policzyć można na palcach obu rąk. Młodość kadry przekłada się na świeżość podejmowanych działań i brak lęku przed nowymi wyzwaniami.

Pierwsze, co rzuca się w oczy po wejściu na teren jednostki, to rozpoczęta kilka lat temu inwestycja – fundamenty pod nowy pawilon mieszkalny dla skazanych. Złożona sytuacja ekonomiczna spowodowała, że budowę wstrzymano. Przekuwanie drobnych przeciwności losu w coś dobrego to prawdziwa sztuka. Dzięki dokupieniu terenu, na którym realizowana ma być w dużej części inwestycja, zyskano miejsce, gdzie można organizować zajęcia rekreacyjno-ruchowe i programy readaptacyjne dla skazanych. Dominującym widokiem w tym miejscu są psy, „współuczestnicy” programu „Przyjaciele, czyli pies w celi”.

Skąd i po co psy na terenie jednostki penitencjarnej? Wprowadzanie tu zwierząt wydawać by się mogło karkołomnym pomysłem. Program to autorski pomysł dyrektora aresztu mjr Romana Paszko, który nie bał się wykorzystania psów w procesie społecznej readaptacji skazanych. Korzystając z uprzejmości wielu osób, stowarzyszeń i instytucji zorganizował zajęcia, w których trakcie psy z hajnowskiego schroniska dla bezdomnych zwierząt są przez skazanych przebywających w areszcie przygotowywane do adopcji. Zimą grupa osadzonych przygotowywała się do zajęć teoretycznie. Rasy, sposoby tresury, wykorzystanie psów specjalistycznych, fizjologia – to tematy, w jakich uczestnicy programu mogą się swobodnie poruszać. Latem odbywają się zajęcia na boisku, ćwiczenia, zabawy, a przede wszystkim uczenie zwierząt karności, wykonywania poleceń oraz ufności i dobrego kontaktu z człowiekiem. Trzeba bowiem wiedzieć, że psy ze schroniska najczęściej nie mają dobrych wspomnień z kontaktów z ludźmi. Podopieczni skazanych to ofiary okrucieństwa, bezmyślności,

odrzużenia, które na nowo muszą nauczyć się ufać ludziom. Powiedzieć można, że psy te są podobnie okaleczone przez los jak niektórzy z naszych skazanych. Jednak na żadnym etapie swojego życia nie zawiniły, nie skrzywdziły nikogo, a mimo to zostały odrzucone. Pierwsze efekty programu to znalezienie nowego domu dla kilku psów oraz zmiana postaw skazanych, którzy nie bacząc na obowiązujące w więziennym świecie zasady sprzątają po swoich podopiecznych, angażują się w zajęcia i zapowiadają, że kiedy będą opuszczać mury więzienia, z pewnością zabiorą ze sobą psa ze schroniska. W realizację programu włączyły się liczne stowarzyszenia i organizacje, prowadzącą jest Agnieszka Terechowicz z uprawnieniami dogoterapeuty.

„Zaufaj mi – zaufam Tobie” to kolejny program, który realizowany jest w hajnowskim areszcie. Dzięki współpracy z Klubem Wolontariatu, działającym przy hajnowskim liceum z białoruskim językiem nauczania, rozpoczęto realizację działania mającego na celu społeczną readaptację skazanych. Program polega na aktywnej integracji osób niepełnosprawnych z pow. hajnowskiego (m. in. podopiecznych Fundacji „Kaja”) oraz readaptacji społecznej skazanych z AS w Hajnówce. Dla wzmocnienia efektu działania będą miały charakter dwuprofilowy. Pierwszym aspektem będzie dogoterapia i nauka bezpiecznej pracy z psem, drugim – wspólne zajęcia artystyczne i plastyczne. Mamy już za sobą spotkania osób niepełnosprawnych ze skazanymi. Okazało się, że wszelkie obawy, jakie żywiłszy, były bezpodstawne. Skazani doskonale nawiązywali kontakt z osobami niepełnosprawnymi, pomagali im, wspólnie rysowali i malowali. To rzadka okazja widzieć na własne oczy działanie, które niweluje wszelkie różnice, otwiera serce.

Hajnowski areszt jest położony na wschodzie Polski, w miejscu, które było kiedyś obszarem przenikania i koegzystencji różnych kultur: polskiej, żydowskiej, białoruskiej, ukraińskiej. Wraz ze skazanymi postanowiliśmy spróbować ocalić pamiątki pokojowego współistnienia, jakie pozostały jeszcze na tych ziemiach. Istnieją budynki po synagogach, mykwach oraz wiele cmentarzy różnych wyznań. Właśnie tym ostatnim szczególnie obiektem postanowiliśmy poświęcić najwięcej uwagi, powołując do życia program „Atlantyda”. Nekropolie to bowiem miejsca wyjątkowe, w wielu kulturach otoczone największym szacunkiem. Pierwsze wyjazdy skazanych w teren to właśnie wizyty na miejscowych cmentarzach. W ich trakcie uczestnicy programu zapoznawani byli z tradycjami związanymi z pochówkiem, zwyczajami typowymi dla danej religii. Prowadzono również prace porządkowe, zgodnie z zasadami właściwymi dla każdego wyznania.

Co daje program „Atlantyda”? Jaki jest sens prowadzenia podobnych działań? Kilkuletnie doświadczenia dają prawo do pozytywnej oceny tego pomysłu. Skazani uczą się historii, tolerancji i poszanowania inności. Pozwala im to inaczej spojrzeć na odrębność, na innych – uczą się, że ludzie są różni i jedynie tolerancja pozwala na pokojowy i harmonijny rozwój. Społeczność lokalna ma okazję spojrzeć pozytywnie na osoby, które opuszczają zakłady karne, jako na ludzi często zagubionych, którzy jednak chcą zrobić coś dla innych. Nagłośnienie działań „Atlantydy” powoduje też, że zapomniane miejsca wracają do życia. Do akcji w różnym stopniu włączają się samorządy lokalne czy miejscowe społeczności. Dzięki programowi hajnowski areszt odwiedzili m.in. naczelny rabin Polski Michael Schudrich, historycy Żydowskiego Instytutu Historycznego i wiele innych osób.

Działanie te to jedynie mały wycinek pracy ze skazanymi. Wszyscy dobrze wiemy, jak wygląda trud wychowawczy, oddziałowego czy kierownika działu. Codziennie daleka jest od artykułów w prasie, wizyt dziennikarzy, wywiadów i splendorów. Rzeczywistość hajnowskiego aresztu wskazuje również na zaangażowanie funkcjonariuszy. Wyremontowaliśmy piętro oddziału penitencjarnego, w tym roku zmodernizowaliśmy linię ogrodzenia zewnętrznego. W tych z pozoru drobnych działaniach kryje się zbiorowy wysiłek wszystkich funkcjonariuszy, którym chce się chcieć.

tekst i zdjęcie Artur Cyruk



# Negocjatorzy z Czerwonego Boru

Idea wykorzystania negocjatorów w sytuacjach kryzysowych została zauważona przez Policję i inne formacje, w tym naszą służbę. Wykorzystują one własne struktury do czasu przybycia policyjnych negocjatorów.

**P**otrzeba budowania profesjonalnego systemu negocjacji jako narzędzia przydatnego podczas rozwiązywania sytuacji kryzysowych pojawia się zawsze wtedy, kiedy dotychczasowe sposoby radzenia sobie z zagrożeniami są niewystarczające, albo nie w pełni skuteczne. Na bazie bardzo dobrej współpracy Zakładu Karnego w Czerwonym Borze z jednostkami organizacyjnymi Policji garnizonu podlaskiego podjęto decyzję o przeszkoleniu na wzór policyjny funkcjonariuszy tej jednostki penitencjarnej z zakresu prowadzenia negocjacji w sytuacjach kryzysowych.

Opracowano program szkolenia, a następnie warsztatów doskonalących, przygotowujących funkcjonariuszy SW do samodzielnej realizacji zadań negocjacyjnych. Zajęcia były prowadzone przez policyjnych negocjatorów z Komendy Wojewódzkiej Policji w Białymstoku. Uczestnicy zostali wytypowani na podstawie kryteriów, wskazujących na określone predyspozycje, jakie winien posiadać kandydat na negocjatora. W cyklu trzech tygodniowych warsztatów przeszkolono 20 funkcjonariuszy.

W Służbie Więziennej nie ma regulacji prawnych dotyczących negocjacji, widać jednak, że istnieje potrzeba uregulowania takich działań. Biorąc pod uwagę specyfikę izolacji penitencjarnej w kontekście występujących tu sytuacji kryzysowych ważne jest, by w pierwszej kolejności bez użycia siły rozwiązać pokojowo trudną sytuację, jak również – jeżeli jest taka potrzeba – dać czas grupie interwencyjnej na przygotowanie się do rozpoczęcia akcji. Przykładem skuteczności negocjacji jest pozytywne rozwiązanie kryzysu, do jakiego doszło w zakładzie w Czerwonym Borze. Była to manifestacja samobójcza skazanego, który deklaratywnie skok z dachu jednego z budynków. W wyniku rozmów, prowadzonych przez nieformalnie zorganizowany zespół negocjatorów, skazany zrezygnował z zamiaru popełnienia samobójstwa i samodzielnie zszedł z dachu. Użycie wobec niego siły okazało się niepotrzebne.

Zdarzenie to uwidocznilo potrzebą dalszego doskonalenia zawodowego z zakresu prowadzenia negocjacji w sy-

tuacjach kryzysowych. Wcześniej przeszkolenia funkcjonariusze opracowali „Koncepcję Funkcjonowania Nieetatowego Systemu Negocjacji w Służbie Więziennej w Zakładzie Karnym w Czerwonym Borze”. Na jej podstawie w najbliższym czasie zostanie wydane zarządzenie dyrektora jednostki, dające możliwość powoływania nieetatowych zespołów negocjacyjnych. Dzięki współpracy z Wojewódzką Komendą Policji, funkcjonariusze jednostki w Czerwonym Borze brali udział w kolejnych wspólnych zajęciach w ramach lokalnego doskonalenia zawodowego policyjnych negocjatorów woj. podlaskiego. Szkolenie było prowadzone przez koordynatora wojewódzkiego systemu negocjacji policyjnych i inicjatora tego typu działań w ZK w Czerwonym Borze. Główną część zajęć stanowiły ćwiczenia symulacyjne, mające na celu doskonalenie umiejętności praktycznych i wiedzy teoretycznej w dziedzinie prowadzenia negocjacji policyjnych w stosunku do cudzoziemców narodowości kaukaskiej i bliskowschodniej, jako sprawców sytuacji kryzysowych. Uczestnicy utrwaliли wiedzę na temat kultur muzułmańskich osób zamieszkujących tereny Kaukazu i Azji Mniejszej, a przebywających w Ośrodku dla Uchodźców w Czerwonym Borze. Wspólne zajęcia dały funkcjonariuszom możliwość zdobycia nowych umiejętności i wiedzy przydatnej w służbie.

W przyszłości planowane jest kolejne szkolenie z policyjnymi negocjatorami. Mamy nadzieję, że wspólny wysiłek funkcjonariuszy, ich chęci do wprowadzania nowych form działań pozwalających na rozwiązanie sytuacji kryzysowej bez użycia siły, zaowocuje w przyszłości utworzeniem struktur negocjacji w ramach Służby Więziennej. Wszyscy powinni bowiem nadążać za aktualnymi wyzwaniami, tworząc i szkoląc się, by w razie potrzeby być w stanie rozwiązać lub zapobiec sytuacji kryzysowej w miejscu, w jakim pełnią służbę.

tekst i zdjęcie **Krzysztof Balcer**

## Jarmułka już nie parzy

**U**roczystości 68. rocznicy powstania w Getcie Białostockim oprócz hołdu złożonego pomordowanym w czasie wojny białostockim Żydom miały niecodzienny epizod. W sztuce pt. „Z krwi i nadziei” wszystkie role grają skazani z Zakładu Karnego w Białymstoku. Tytuł spektaklu to jednocześnie tytuł autobiografii Samuela Pisara, urodzonego w Białymstoku Żyda, który cudem przeżył holocaust.

Dla większości skazanych praca pod okiem reżysera Dariusza Szady-Borzyszkowskiego była pierwszym spotkaniem ze sceną. Podczas prób reżyser udzielał im wskazówek, uczył gry scenicznej, dykcji, grania emocjami, nie mówiąc o konieczności nauczenia się tekstu i zgrania w kilkunastoosobowym zespole. Wysiłku wymagało też spotkanie z tematyką przedstawienia. Większość skazanych wcieliła się bowiem w rolę Żydów i więźniów Auschwitz w ekstremalnie trudnych czasach holocaustu. Ubrani w więzienne pasiaki z obozowymi numerami, naszytą Gwiazdą Dawida i jarmułką na głowie. Przyszło im grać role osób, o których tak naprawdę niewiele wiedzieli. Tyle co z historii. Do nich właśnie skierowany był projekt „Zrozumieć innych, poznać siebie”, w którego ramach poznawali historię podlaskich Żydów, a następnie przygotowali spektakl.

To kolejny projekt Dariusza Szady-Borzyszkowskiego i białostockiego więzienia. Po premierze w Białostockim Teatrze Lalek reżyser nie ukrywał, że zaskoczyło go tak duże zaangażowanie skazanych. Nie tylko perfekcyjnie opanowali sce-

nariusz, wykonali scenografię i kostiumy, lecz także sami odnaleźli obozowy numer Samuela Pisara, żeby wszystko było autentyczne. Niektórzy, chociaż w trakcie przygotowań wyszli na wolność, dalej uczestniczyli w projekcie. Założenie jarmułka nie od razu przyszło łatwo. Zachowania wyniesione przez skazanych ze środowiska, w jakim przebywali, utrudniały im wcielenie się w rolę żydowskich więźniów.

Przedstawianie ludzi upodlonych do granic nie było proste. Łatwiej pewnie zagrać cwaniaka, osobę dominującą. Pisar ze swoją biografią potrafił jednak zaintrygować. Dzięki szczęściu, ale też sprytowi jako jedyny z rodziny przeżył wojenne piekło. Po wyzwoleniu nie zawsze postępował zgodnie z prawem, po wielu życiowych zawirowaniach został wziętym prawnikiem, pisarzem, przyjacielem wpływowych osób. Historia niebanalna, postać przemawiająca do wrażliwości współczesnych, skłaniająca do refleksji, zmuszająca do przemyśleń. Tak się też stało w przypadku skazanych z Zakładu Karnego w Białymstoku. Pasiak i jarmułka już nie parzą.

16 sierpnia białostoczanie tradycyjnie gromadzą się w miejscach pamięci o pomordowanych w czasie wojny żydowskich mieszkańcach miasta. Tego dnia 1943 r. wybuchło powstanie w getcie, które było rozpaczliwą próbą nie tyle wyzwolenia się z rąk okupanta, co walką o godną śmierć. W uroczystościach upamiętniających ten zbrojny zryw wzięli udział przedstawiciele władz miasta, parlamentu, ambasady Stanów Zjednoczonych, stowarzyszeń żydowskich, służby mundurowej woj. podlaskiego, mieszkańcy oraz licznie zgromadzona młodzież z Polski, Izraela, Niemiec i Ukrainy.

**Michał Zagłoba**

# Europejskie absolutorium

**Od kilkunastu lat przedstawiciele Europejskiego Komitetu do Spraw Zapobiegania Torturom oraz Nieludzkiemu lub Poniżającemu Traktowaniu albo Karaniu (CPT) wizytują polskie jednostki penitencjarne. Każda kolejna kontrola przynosi lepszą ocenę praktyki wykonywania kary pozbawienia wolności.**

Członkowie delegacji odwiedzających miejsca, w których przebywają osoby pozbawione wolności, to niezależni eksperci. Są wśród nich prawnicy, lekarze, specjaliści w zakresie funkcjonowania więziennictwa i policji. Mają oni także nieograniczony dostęp do innych miejsc odosobnienia, takich jak posterunki policji, ośrodki dla pozbawionych wolności imigrantów, szpitale psychiatryczne czy domy opieki. Komitet nie jest organem śledczym, lecz uzupełnia sądową działalność Europejskiego Trybunału Praw Człowieka.

W 1996 r. po raz pierwszy kontrolowane były cztery jednostki penitencjarne: Zakład Karny nr 1 w Grudziądzu i „dwójka” w Strzelcach Opolskich, Areszt w Warszawie Białołęce i Szpital psychiatryczny przy areszcie we Wrocławiu. Po czterech latach europejscy wizytatorzy ponownie odwiedzili warszawską Białołękę a następnie więzienia w Rzeszowie, Przemyślu oraz Zakład Karny nr 2 w Łodzi wraz ze szpitalem. W 2004 r. eksperci CPT byli w Zakładzie Karnym w Wołowie i w dwóch aresztach: w Krakowie i na warszawskim Mokotowie (w obu jednostkach funkcjonują przywiezione szpitale).

W opublikowanych dotąd raportach przewija się problem przeludnienia i złych warunków bytowych w więzieniach i aresztach oraz kwestia niedoborów kadrowych. Przedstawiciele CPT mieli też zastrzeżenia m.in. do organizacji czasu wolnego osadzonych, ich zatrudnienia oraz kontaktów tymczasowo aresztowanych ze światem zewnętrznym. W przeważającej większości pozytywnie ocenili traktowanie skazanych przez personel więzienny (z jednym wyjątkiem w 2000 r.).

Ostatnia wizyta delegacji CPT w 2009 r. obejmowała areszt śledczy i szpital więzienny w Poznaniu oraz więzienia w Raciborzu i w Rawiczu. Eksperci rozmawiali też z aresztantami przebywającymi w Katowicach i warszawskiej Białołęce. Eksperci interesowali się obiektywnymi warunkami pobytu za kratami, wchodzili na oddziały i rozmawiali ze skazanymi. Widzieli, jakie warunki mają więźniowie i porównywali je do rekomendacji Komitetu. CPT postulowało wprowadzenie kodeksowej normy 4 mkw. przypadającej na każdego osadzonego w celi.

## Daleko od prasowych sensacji

W obszernym raporcie problem złego traktowania zamyka się w kilku zdaniach. Nie skarżył się na nie żaden z osadzonych w Rawiczu i Raciborzu, zaledwie kilka osadzonych zarzutów zgłoszono w poznańskim areszcie. Przedstawione w raporcie incydenty złego traktowania osadzonych były analizowane. Podczas codziennych odpraw zobowiązano kadrę działu ochrony do reagowania na przejawy niewłaściwego zachowania funkcjonariuszy wobec osadzonych i odwrotnie. W tym roku przeprowadzono też cykl szkoleń dotyczących relacji interpersonalnych pomiędzy personelem a więźniami.

W opinii ekspertów CPT nie są nadużywane procedury stosowania celi dyscyplinarnej. W pierwszych 11 miesiącach 2009 r. w poznańskim areszcie sankcje umieszczenia w odosobnieniu zastosowano dziewięć razy (na okresy nie przekraczające 14 dni), w Rawiczu – 47 razy (zwykle na 5 do 7 dni, okazjonalnie do 14) i 26 razy w Raciborzu (w większości przypadków na 14 dni). Protokoły z tych zdarzeń były szczegółowe i wyczerpu-

jące. Cele izolacyjne miały powierzchnię od 4 do 7 mkw. CPT zaleca, by wszystkie pomieszczenia mierzące poniżej 6 mkw. zostały powiększone lub wyłączone z użytkowania. Badanie dokumentacji pokazało, że w pierwszych 11 miesiącach 2009 r. w bardzo ograniczonym zakresie stosowano środki przymusu bezpośredniego (w Poznaniu 7 razy, a w Rawiczu 6 razy).

Na przekór temu, co sugerowały niektóre media, przedstawiciele CPT nie dopatrzeli się żadnych szokujących praktyk ani bałaganu w polskich więzieniach. Są za to niedobory w bazie kadrowej i materialnej, a miejsca w celach ledwo wystarcza dla 80-tysięcznej armii osób pozbawionych wolności, przy respektowaniu kodeksowej normy 3 mkw. na osadzonego w celi.

W ciągu ostatniej dekady największym problemem polskiego więziennictwa było przeludnienie. Wynikają z niego problemy związane z utrzymaniem dobrego stanu higienicznego, nieustannym brakiem prywatności i przeciążeniem systemu opieki zdrowotnej. Przeludnienie połączone z brakami kadrowymi ogranicza możliwość organizowania zajęć poza celą, co z kolei prowadzi do nasilenia atmosfery napięcia, ta zaś może skutkować przemocą między osadzonymi i osadzonymi i personelem.

## Ciasnota – wciąż problem nr 1

W 2009 r., podczas ostatniej wizyty CPT w Polsce, przeludnienie cechowało wszystkie wizytowane jednostki. Dziś wymogi minimalnej powierzchni na jednego więźnia określone w kkw z 1997 r. są respektowane. Zaludnienie więzień kształtuje się na poziomie ponad 97 proc. Proces zmniejszania zaludnienia trwa od 2000 r. Do końca 2009 r. przybyło kilkanaście tys. miejsc, a w 2010 r. kolejnych prawie 1300. Zgodnie z wyrokiem Trybunału Konstytucyjnego oraz zaleceniami Europejskiego Trybunału Praw Człowieka zezwala się na umieszczenie skazanego w celi mieszkalnej o powierzchni poniżej 3 mkw. na osobę (ale nigdy mniej niż 2 mkw./os.) na czas nie dłuższy niż 14 dni. Od początku września 2009 r. wykonanie krótkoterminowej kary pozbawienia wolności możliwe jest poza zakładem karnym w systemie dozoru elektronicznego. Rozszerzono także politykę wnioskowa-

**„Na przekór temu, co sugerowały niektóre media, przedstawiciele CPT nie dopatrzeli się żadnych szokujących praktyk ani bałaganu w polskich więzieniach”**

nia przez dyrektorów w sprawie udzielania warunkowych przedterminowych zwolnień. By zmniejszyć przeludnienie, wprowadzona została zasada indywidualizacji w wyznaczaniu terminu stawienia się do odbycia kary, rozszerzono możliwości stosowania kary grzywny. Zmianie uległy zasady orzekania i wykonywania kary ograniczenia wolności poprzez poszerzenie kręgu podmiotów, na rzecz których skazani mogą pracować. Skarb Państwa przejął część kosztów związanych z zatrudnieniem (koszty badań lekarskich i ubezpieczenia).

Kontrolerzy mieli zastrzeżenia do warunków bytowych panujących w wizytowanych jednostkach. Zalecali dalszą redukcję zaludnienia, remonty i modernizację. Zgłaszali uwagi co do stanu technicznego cel, łaźni, wydzielenia kądek sanitarnych, wentylacji, oświetlenia, komfortu korzystania z pól spacerowych i boisk do gier zespołowych. Zaobserwowane podczas wizytacji niedostatki są – w miarę pozyskiwania funduszy – systematycznie usuwane. W więzieniu raciborskim dzieje się tak z uwzględnieniem zaleceń konserwatora zabytków.

Zdaniem ekspertów CPT aresztowani i skazani powinni przebywać poza celą osiem godzin dziennie. O ten standard w polskich warunkach łatwiej w przypadku osadzonych odbywających karę w systemie półotwartym i otwartym, którzy się uczą, pracują, uczestniczą w programach readaptacyjnych prowadzonych poza jednostkami i wewnątrz zakładu. W jednostkach typu zamkniętego, w tym przede wszystkim w aresztach śledczych, możliwości te są znacząco mniejsze ze względu na konieczność zapewnienia prawidłowego toku postępowania karnego, bezpieczeństwa i porządku. Osadzeni w zakładach karnych typu zamkniętego – w miarę możliwości lokalowych i kadrowych – uczestniczą w rozmaitych zajęciach poza celami: kursach, szkoleniach, programach readaptacyjnych, terapeutycznych, sportowych i kulturalno-oświatowych. W Raciborzu ponad 30 proc. osadzonych wykonywała płatną pracę, a w Rawiczu prawie 40 proc., z czego 200 osób pracowało odpłatnie.

### Programy dobre, baza kuleje

W jednostkach penitencjarnych w 2009 r. zrealizowano 994 edycje programów z zakresu przeciwdziałania przemocy, profilaktyki przeciwalkoholowej i narkotykowej oraz dla prowadzących pojazdy pod wpływem alkoholu. Zajęciami kulturalno-oświatowymi i sportowymi objęto ponad 80 tysięcy osadzonych, byli oni także zaangażowani w różne przedsięwzięcia na rzecz środowisk lokalnych. „Równowaga pracy, edukacji i zajęć terapeutycznych to znakomita oferta dla potrzeb niemal wszystkich kategorii więźniów. Większość osadzonych, z którymi rozmawiali członkowie delegacji, chwaliła dostępność i zaangażowanie wychowawców w Rawiczu” – czytamy w raporcie. Dwie pozostałe jednostki nie zostały tak dobrze ocenione.

Przedstawiciele CPT zaobserwowali i zakwestionowali praktykę wspólnego osadzania młodocianych z dorosłymi więźniami. Zalecili, by polskie władze podjęły kroki niezbędne do oddzielenia więźniów młodych od dorosłych. Zgodnie z polskim prawodawstwem skazani i aresztowani, którzy nie ukończyli 21 roku życia, kierowani są do zakładów karnych dla młodocianego. Regulamin organizacyjno-porządkowy wykonania kary pozbawienia wolności zezwala na wspólne umieszczenie w celi mieszkalnej skazanego dorosłego, jeśli jest to uzasadnione potrzebą oddziaływania na skazanego młodocianego. Tego rodzaju praktyka stosowana jest w wyjątkowych sytuacjach, wymagających zapewnienia bezpieczeństwa młodocianemu lub stworzenia odpowiedniego środowiska wychowawczego. Sprzyjać korekcji jego zachowania, poprzez stworzenie alternatywy dla niedojrzałej grupy rówieśników, uczestniczących w podkulturze przestępczej.

W każdym wizytowanym więzieniu znajdowały się cele lub oddziały dla tzw. niebezpiecznych. Kwalifikowanie i postępowanie z tą kategorią przedstawiciele CPT określili w raporcie jako bardzo restrykcyjne. Pomimo regularnych kwartalnych rewizji statusu, wielu więźniów długo pozostaje w tym reżimie. Podobnie jak w 2004 r. Komitet jest zdania, że powinien on zostać zmodyfikowany – należy skrócić czas jego obowiązywania do koniecznego minimum, rozszerzyć ofertę zajęć poza celę oraz wzmocnić opiekę wychowawczą i psychologiczną. Zalecenia CPT zostały uwzględnione. Więziennictwo opracowało zasady prowadzenia oddziaływań wobec kodeksowej kategorii osadzonych tzw. niebezpiecznych, by przeciwdziałać negatywnym skutkom ograniczenia kontaktów społecznych, m.in. poprzez uczestnictwo w programach readaptacyjnych, kulturalno-oświatowych, zatrudnienia w ramach oddziału i naukę. Komisja penitencjarna weryfikuje status osadzonego co trzy miesiące, a jej decyzja może być zaskarżana przez więźnia. Kontrole osobiste przeprowadzane są w sposób humanitarny, praworządny i przy poszanowaniu godności osadzonego, ale muszą mieć niejednokrotnie charakter prewencyjny ze względu na bezpieczeństwo jednostek i skazanych.

Oba wizytowe więzienia w Rawiczu i Raciborzu mają oddziały terapeutyczne. Oddział rawicki, największy w kraju, stwarza przyzwoite warunki bytowe, pomimo ograniczonej przestrzeni w celach. Znacznie gorzej prezentował się stan techniczny oddziału w Raciborzu, który wymagał remontu. Oferta terapeutyczna w obu jednostkach została pozytywnie oceniona. Delegacja wizytująca oddział w Rawiczu wydała bardzo dobrą opinię o pracy tamtejszej kadry realizującej programy i zajęcia dla osadzonych. „W Rawiczu każdy osadzony miał indy-

widualny plan terapii, a personel dokładał starań by angażować osadzonych w różne programy i zajęcia” – chwalono w raporcie.

### Medycy zaliczyli

Przedstawiciele CPT interesowali się ambulatoryjną i szpitalną opieką medyczną w kontrolowanych więzieniach. Delegacja otrzymywała skargi na zwłokę w dostępie do lekarzy, jakość ich pracy natomiast nie budziła zastrzeżeń. Poza niedoborami kadrowymi wśród personelu medycznego w 2009 r. nie odnotowano niepokojących uchybień. Ostatnio zresztą sytuacja kadrowa znacząco się poprawiła. Do pracy w więziennej służbie zdrowia pozyskano 114 lekarzy podstawowej opieki medycznej, 57 dyżurnych w szpitalach, 263 konsultantów, 20 pielęgniarek, 70 innych pracowników, w tym techników RTG i ratowników medycznych. W latach 2009-2010 funkcjonariusze zostali przeszkoleni na specjalistycznych kursach udzielania pierwszej pomocy. Całodobowa opieka zapewniana jest przez lekarza etatowego albo przez Państwowe Ratownictwo Medyczne. W areszcie poznańskim lekarz przyjmuje pacjentów zgodnie z harmonogramem. Osadzeni wymagający nagłej konsultacji przyjmowani są całodobowo. W ramach etatów cywilnych porad udzielają specjaliści. W Raciborzu harmonogram przyjęć osadzonych przez internistów ustalony jest w porządku wewnętrznym (co najmniej dwa razy w miesiącu). W nagłych przypadkach zachorowań pacjenci konsultowani są poza ustalonym grafikiem. Zgodnie z rozporządzeniem ministra sprawiedliwości, każda nowo przyjęta osoba jest badana niezwłocznie, nie później niż w ciągu trzech dni roboczych, ale nie wszyscy w postulowanym przez raport czasie 24 godzin.

Eksperti CPT mieli poważne wątpliwości co do praktyki przeprowadzania badań lekarskich w obecności funkcjonariuszy więziennych. Ich zdaniem obecność ich jest szkodliwa dla nawiązania prawidłowych relacji lekarza z pacjentem i nie zawsze konieczna ze względów bezpieczeństwa. Kwestionowana przez CPT praktyka jest zgodna z polskim prawodawstwem. Stosuje się przepisy kkw mówiące o tym, że w zakładzie karnym typu zamkniętego świadczenia zdrowotne są udzielane w obecności funkcjonariusza niewykonyjącego zawodu medycznego. W razie braku zagrożenia bezpieczeństwa osobistego personel może zrezygnować z asysty i w większości z tej możliwości korzysta. W przypadku więźniów kategorii „N”, problemem podnoszonym przez ekspertów, jest udzielanie porad medycznych – ze względu na stopień zagrożenia – z zastosowaniem środków prewencyjnych, w tym np. kajdanek.

Przedstawiciele CPT zainteresowali się stosowaniem i dokumentowaniem środków przymusu bezpośredniego wobec osób z zaburzeniami psychicznymi, przebywających w więziennym oddziale psychiatrycznym. Za kratami stosowane są te same procedury, jakie obowiązują w społecznej służbie zdrowia, zgodnie z ustawą o ochronie zdrowia psychicznego i rozporządzeniem ministra zdrowia z sierpnia 1995 r. Decyzję podejmuje lekarz, a informacja o niej znajduje się dokumentacji medycznej.

### Bliskie spotkania

Przedmiotem zainteresowania ekspertów CPT były też kontakty osadzonych ze światem zewnętrznym. Warunki spotkań więźniów z osobami bliskimi oceniono pozytywnie. Postulowano, by liczba odwiedzin skazanych wzrosła do jednego widzenia w tygodniu. Delegacja stwierdziła, że tymczasowo aresztowani mogli w 2009 r. przyjmować odwiedziny raz lub dwa razy w miesiącu, co w porównaniu z 2004 r. stanowi pozytywną zmianę. Zastrzeżono jednak, że należy dążyć do cotygodniowych odwiedzin trwających co najmniej godzinę. Przepisy kkw w tej kwestii zostały zmienione w 2010 r. w ten sposób, że tymczasowo aresztowany ma prawo do co najmniej jednego widzenia w miesiącu z osobą należącą do kręgu najbliższych, oczywiście za zgodą organu dysponującego.

Więźniowie w trzech wizytowanych placówkach byli dobrze poinformowani o procedurach skargowych i korzystali z tej drogi. Skarżyli się m.in. na niełatwy dostęp do specjalistycznych usług medycznych poza więzieniem, warunki życia, odmowę przeniesienia bliżej domu. W Poznaniu odnotowano 500 skarg, w Raciborzu – 237, a w Rawiczu – 57.

Grażyna Wągiel-Linder

# Napaści: co robić?

**Michał Zoń, dyrektor Biura Prawnego CZSW i Paweł Moczydłowski, doradca dyrektora generalnego SW odpowiadają na pytanie: Co robić, gdy funkcjonariusz na służbie lub poza nią stanie się ofiarą napaści?**

**Elżbieta Szlęzak-Kawa: Jak zachować się w przypadku napaści? Co konkretnie po takim zdarzeniu powinien zrobić zaatakowany funkcjonariusz, a co dyrektor jednostki penitencjarnej?**

**Michał Zoń:** Zaczniemy od tego, że każda napad na funkcjonariusza powinna być natychmiast sygnalizowana organom ścigania i dokumentowana. Zaatakowanemu przysługuje pełna ochrona państwa. O napaści na swoją osobę powinien poinformować przełożonego: dowódcę zmiany, kierownika działu ochrony czy dyrektora jednostki penitencjarnej. Przełożony, po otrzymaniu informacji od funkcjonariusza



fot. Piotr Kochański

powinien z kolei natychmiast udokumentować fakt napaści, sporządzając m.in. odpowiednią notatkę służbową czy też odbierając relacje świadków. Dyrektor jednostki penitencjarnej, otrzymując dane na temat napaści na podwładnego zobowiązany jest, podkreślam słowo zobowiązany, złożyć do prokuratury zawiadomienie o możliwości popełnienia przestępstwa. Działając tutaj jako organ państwowy, zawiadomienie powinno zawierać następujące elementy: powołanie się na art. 304 par. 2 kodeksu postępowania karnego, wyraźne wskazanie rodzaju przestępstwa (np. art. 212 kodeksu karnego – pomówienie, art. 226 tego kodeksu – znieważenie, art. 222 – napad fizyczny i art. 224 – szantaż). Zawiadomienie należy uzasadnić – tutaj potrzebne są wszelkie dokumenty wytworzone po napaści: notatki służbowe, oświadczenia świadków, materiały z nagrań systemu monitoringu. Dodać należy, że niezależnie od obowiązku spoczywającego na dyrektorze jednostki penitencjarnej, zawiadomienie do prokuratury złożyć może także poszkodowany funkcjonariusz. Podkreślam jeszcze raz: niezawiadomienie przez dyrektora zakładu karnego lub aresztu śledczego organu ścigania o możliwości popełnienia przestępstwa wobec podległego funkcjonariusza stanowić może również przestępstwo, i to poważne przestępstwo ścigane z urzędu.

**Czy dyrektor powinien zareagować w taki sposób zarówno wtedy, kiedy napad miała miejsce podczas pełnienia służby przez funkcjonariusza, jak i wówczas, gdy zdarzyła się poza nią?**

W mojej ocenie nie ma większego znaczenia, czy funkcjonariusz został zaatakowany na terenie, czy poza terenem jednostki. Co prawda system prawa karnego przewiduje zwiększenie wymiaru kary w przypadku napaści na funkcjonariusza bezpośrednio podczas wykonywania przez niego obowiązków służbowych, ale każda napad na funkcjonariusza stanowi atak na państwo. Często przecież atakuje się naszych ludzi właśnie poza zakładem karnym, bo tam nie ma innych funkcjonariuszy, nie ma świadków. W mojej ocenie, niezależnie od miejsca napaści, dyrektor jednostki penitencjarnej powinien złożyć zawiadomienie do prokuratury.

**Czy napad fizyczny należy odróżnić od agresji słownej skierowanej do funkcjonariusza?**

Powinno się odpowiednio reagować na obydwie formy działania. Dodam na marginesie, że w postępowaniu karnym wytoczyć można tzw. powództwo adhezyjne, z którego poszkodowany może dochodzić swoich roszczeń cywilnych. Jeśli np. został uderzony przez osadzonego i leczył się, bo doznał uszczerbku na zdrowiu, w związku z czym musiał ponosić dodatkowe koszty, to wtedy w tym postępowaniu może dochodzić ich zwrotu od sprawcy. To jeśli chodzi o agresję fizyczną. Natomiast w przypadku napaści werbalnej, poza tym, że sprawcę można ścigać z kodeksu karnego za pomówienie czy obrazę, to otwiera się ogromne pole do dochodzenia naruszenia dóbr osobistych, wyraźnie określone w kodeksie cywilnym. Jeśli funkcjonariusz został znieważony, pomówiony, że jest łapówkarzem, malwersantem, nieudacznikiem, itp., i te informacje skutkowały tym, że został zwolniony z pracy, bo dyrektor nie chciał dłużej współpracować z kimś, na kim ciążyć mogą wskazane zarzuty, to korzystając z ochrony cywilno-prawnej funkcjonariusz ten, może się ubiegać o odszkodowanie. Kiedy bowiem okaże się, że stracił pracę, a przesłanki do tego były nieprawdziwe, może dochodzić w postępowaniu sądowym zwrotu wszystkich pensji, jakie w tym okresie w służbie by otrzymywał. Wystarczy proste uzasadnienie: wyrzucili mnie z roboty, przez dwa lata byłem bez pracy, a gdybym dalej pracował, to przysługiwałoby mi konkretne wynagrodzenie, którego zostałem pozbawiony, więc doznałem szkody, za którą należy mi się odszkodowanie. Dodatkowo, oprócz odszkodowania, funkcjonariusz może wystąpić do sądu o zadośćuczynienie. Stanowi ono kwotę, na jaką pokrzywdzony według własnego przekonania wyceń swoją krzywdę. Czyli występując na drogę sądową może mieć zasądzone i odszkodowanie, i zadośćuczynienie. Uzasadnienie tego ostatniego może być różne, np. funkcjonariusz skarży się, że wobec tego, iż na dwa lata stracił pracę i nie mógł znaleźć innej, bo ciążył na nim zarzut karny, odwróciła się od niego rodzina i przyjaciele, gdyż uznali, że jest przestępcą, w związku z tym popadł w nałogi, poczuł się wyrzuceniem społecznym i wyceńcia te swoje cierpienia psychiczne np. na 150 tys. zł. Ale na tym nie koniec, bo poszkodowany może jeszcze wystosować do sądu prośbę o orzeczenie zapłaty określonej kwoty przez pomawiającego na cele społeczne, np. na rzecz domu dziecka czy NSZZFiPW. Jednak w związku z tym, że funkcjonariusz, którego dotknęło naruszenie dóbr osobistych, działa na kanwie odpowiedzialności cywilno-prawnej, musi się on liczyć z kosztami, np. na cywarantowanie sobie prawnika reprezentującego go w sądzie. Dodam jeszcze, że tych roszczeń funkcjonariusz może dochodzić nie tylko wtedy, gdy spotkał się z agresją werbalną ze strony osadzonego, ale również z tą, którą doznał od innego funkcjonariusza.

**A jeśli funkcjonariusz nie ma do czynienia z pomówieniem czy groźbą karną, a jedynie z informacją, w której osadzony daje mu do zrozumienia, że wie, gdzie jego dziecko chodzi do szkoły, więc lepiej, żeby w pracy był szczególnie miły? Co wtedy zrobić?**

Reagować. Zawsze. I dokumentować takie zdarzenia. Jeśli osadzony grozi lub szantażuje, to trzeba natychmiast przypoznać świadków, pisać notatkę służbową, informować dyrektora jednostki i ewentualnie samemu pisać zawiadomienie do prokuratury. Ważne, by funkcjonariusz miał poczucie, że jego szef stanie za nim murem, że zajmie się tą sprawą. Bo jeśli osadzony mówi, że wie dokładnie, gdzie funkcjonariusz mieszka, to w odczuciu tego ostatniego może to być rodzaj zawaolowanej groźby, pod którą kryje się wymuszenie. I to trzeba dokumentować, przekazywać dalej. Z praktyki działania Biura Prawnego CZSW wiem, że nie zawsze się to robi. Nie wolno takich spraw zamiatć pod dywan! Wysyłając zawiado-

mienie o możliwości popełnienia przestępstwa dajemy prokuratorowi jasny sygnał, że powinien działać. Nawet jeśli stwierdzi on, że nie dopatrzył się w zachowaniu osadzonego znamion przestępstwa i umorzy sprawę. Ważny jest sam ślad, reakcja na takie zdarzenia. Trzeba mieć świadomość, że pisanie zawiadomienia nie jest zmarnowanym czasem, wypełnienie właściwego formularza danymi o incydencie zajmie chwilę, a będzie właściwą reakcją na zaistniałe zdarzenie zarówno dyrektora, jak i samego funkcjonariusza. Gdy napaść jest fizyczna, funkcjonariusz powinien jak najszybciej poddać się obdukcji lekarskiej. Tak zwane twarde dowody mogą przyczynić się do tego, że prokurator nie umorzy postępowania wobec osadzonego, uzasadniając to tym, że zdarzenie mieściło się w granicach ryzyka zawodowego. Istotna jest współpraca między Służbą Więzienną a policją i prokuraturą. Wszyscy jesteśmy funkcjonariuszami publicznymi. Ważne, żeby oni tych naszych zawiadomień nie lekceważyli i nie traktowali ich w sposób sztampowy.

#### **Jak uwrażliwić prokuratorów na problem napaści?**

To kwestia dobrej współpracy na każdym szczeblu, czyli dobre relacje i kontakty robocze: dyrektor jednostki – prokurator rejonowy, dyrektor okręgowy – prokurator okręgowy, dyrektor generalny – prokurator generalny. Trzeba stale uświadamiać, że ręka podniesiona na funkcjonariusza, to ręka podniesiona na państwo. Uświadamiać to nie tylko osobom naruszającym prawo, ale i tym, które powinny o tym informować właściwe organa ścigania. Jeśli wyjdzie nam z wewnętrznych analiz, że złożyliśmy mnóstwo zawiadomień o napaściach, a większość z nich została przez prokuratorów oddalona, powinno to stać się w mojej ocenie przedmiotem zainteresowania problemem na wyższym szczeblu. Jako funkcjonariusze powinniśmy działać zgodnie z prawem, dawać jasny sygnał: przestępczo, pamiętaj, że jeśli szkalujesz lub napaadasz na mnie lub moją rodzinę, to nie sprowokujesz mnie do nieprawego działania, zostaniesz natomiast natychmiast i skutecznie ukarany według reguł obowiązujących w państwie prawa.

#### **Jaką pomoc Służba Więzienna oferuje poszkodowanemu funkcjonariuszom?**

Na pewno profesjonalną pomoc medyczną. Funkcjonariuszom doświadczonym zdarzeniami nadzwyczajnymi obowiązkowo przysługuje też pomoc psychologiczna. Mogą się ubiegać o zapomogę z budżetu więziennictwa, kiedy potrzebują pieniędzy na leki czy na adwokata. Gorzej jest z pomocą prawną – formalnie jej nie ma. Mówiąc wprost, dyrektor jednostki nie może wynająć adwokata, który będzie reprezentował podległego mu funkcjonariusza w postępowaniu karnym lub cywilnym. Poszkodowanemu pozostaje zrobić to na własny koszt, ale nie ma żadnych przeszkód, by prawnik obsługujący jednostkę penitencjarną pomógł mu i doradził. Jako dyrektor Biura Prawnego gorąco zachęcam do świadczenia przez podległych mi prawników wszelkiej pomocy koleżeńskiej współpracownikom, i to zawsze, kiedy jej potrzebują. Jesteśmy jedną grupą, trzymajmy się razem. Pamiętajmy, by funkcjonariuszy nie pozostawić nigdy samym sobie.

#### **Elżbieta Szlęzak-Kawa: Co ma robić funkcjonariusz SW, który doznał napaści?**

**Paweł Moczydłowski:** Bezwzględnie zameldować o tym

swojemu przełożonemu. Ten z kolei melduje dalej, by informacja trafiła do CZSW. Ponieważ atak na funkcjonariusza jest atakiem na państwo, w oddzielnym, szczególnie trybie powinno być o tym powiadomione Ministerstwo Sprawiedliwości, które powinno kontrolować sposób potraktowania tej sprawy przez prokuraturę. Oczywiście, ministerstwo

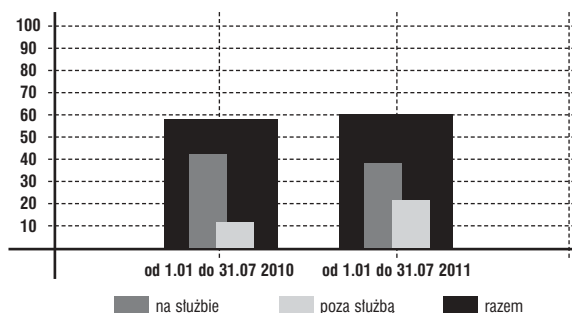
ma nie wtrącać się w badanie konkretnej sprawy, tylko pytać, interesować się jej postępowaniem i rezultatem. I wtedy jako funkcjonariusz wiem, że mam ministra

sprawiedliwości. Jeśli zaś podległe mu ministerstwo nie pyta o to, kto mnie bije lub jeśli prokuratura nie ściga tych, którzy mnie atakują, to odnoszę wrażenie, że ministra sprawiedliwości nie mam.

#### **A co wtedy, kiedy funkcjonariusz podczas służby jest łżony czy opluwany przez osadzonych, albo też dają mu oni do zrozumienia, że wiedzą, gdzie mieszka i gdzie jego dziecko chodzi na lekcje gry na skrzypcach?**

Uważam, że ten typ pogroźek musi być zawsze odnotowywany przez władze więzienia i w postaci innego typu meldunku powinien również wpływać do CZSW. Dlatego że jeżeli coś się w przyszłości przytrafi temu funkcjonariuszowi lub jego dziecku, to łatwo będzie można skojarzyć, że np. trzy lata wcześniej osadzony odgrażał się mu w zawołanej formie, co zostało w kilku miej-

#### **Napaści na więzienników**



źródło: Biuro Ochrony i Spraw Obronnych CZSW

scach odnotowane, również w jego teczce osobowej. O takim wpisie powinno się poinformować osadzonego. Może się on odwołać, zaprzeczyć, że coś takiego powiedział, ale fakt zaistnienia pogroźki będzie już udokumentowany. Chodzi przecież o bezpieczeństwo funkcjonariusza, które i tak zostało w pewnym sensie naruszone, bo taka groźba być może miała na celu wywołanie w nim stanu niepewności. A manipulacja niepewnością to niestety coś, co w więziennym życiu nie jest rzadkością.

#### **Czy naprawdę powinno się odnotowywać każdy taki incydent?**

Wszystkie przekazywane z jednostek informacje podlegają analizie i jeśli np. liczba werbalnych i niewerbalnych napaści wzrasta, to jest sygnał dla ochrony w CZSW, że coś złego dzieje się w kryminale, że podnosi się ogólny poziom napięcia, że następuje eskalacja w relacjach między Służbą Więzienną a osadzonymi. I to już jest problem do rozwiązania dla centrali. Obrazuje jeden ze wskaźników, który nam opisuje społeczną rzeczywistość więzienia. A rezultatem nieinformowania jest to, że „góra” nie wie, co się dzieje na „dole”. I potem są pretensje „dołu” do „góry”, że ta nic nie robi. A może, w związku z pewnymi powtarzającymi się w jednostce sytuacjami, potrzebne są dodatkowe fundusze czy profilowane szkolenia dla funkcjonariuszy? „Góra” się o tym dowie wtedy, kiedy będą napływały sygnały z „dołu”.

#### **Na jaką pomoc ze strony służby powinien liczyć poszkodowany w napaści funkcjonariusz?**

Najważniejsze, żeby funkcjonariusz, który był ofiarą napaści odczuł, że system więzienny zareagował na to zdarzenie. To jest objaw pożądaną, dobrze odbieranej solidarności zawodowej: atak na jednego z nas jest atakiem na nas wszystkich. Służba powinna się interesować nim i jego rodziną, tak by czuł, że nie jest sam, że są ludzie, którzy mu pomogą. Mądry dyrektor jednostki penitencjarniej będzie o to dbał, wiedząc, że takim działaniem buduje również swój autorytet i wzmacnia swoją pozycję.

#### **Jak na te napaści uwrażliwić prokuratorów?**

Powiadając o atakach ministerstwo i pytać, jak dalej toczą się sprawy. Skarżyć się, odwoływać do sądu, jeśli postępowanie prokuratora obraża poczucie sprawiedliwości funkcjonariuszy. Lekceważące służbę decyzje generują sytuację, w której rodzi się potrzeba stworzenia nieformalnego systemu kar i nagród, co jest patologią instytucji. I za to właśnie odpowiada prokuratura, która nie reaguje właściwie na napaści na funkcjonariuszy.



fol. Piotr Kochański

# Osadzeni. Młyńska 1

**Podczas Festiwalu Malta 2011 artyści poznańskiego Teatru Ósmego Dnia w spektaklu „Osadzeni. Młyńska 1” odnieśli się do tematu wykluczenia. Tytułowa „Młyńska 1” to oczywiście adres Aresztu Śledczego w Poznaniu, a główną ideą projektu stało się ukazanie wykluczenia w wydaniu więziennym, na podstawie zagmatwanych losów osób pozbawionych wolności.**

**N**ie trzeba być mieszkańcem stolicy Wielkopolski, by wiedzieć, że Festiwal Malta jest dorocznym wydarzeniem kulturalnym, przyciągającym do Poznania miłośników teatru, tańca, sztuki i tego wszystkiego, co określa się mianem kultury, i to tej pisanej przez duże „K”. Nazwa imprezy pochodzi od Jeziora Maltańskiego w Poznaniu, a czas jej trwania to sześć dni wypełnionych ponad 40 artystycznymi przedsięwzięciami w wielu płaszczyznach, takich jak: teatr – performance, muzyka, taniec, film – sztuki wizualne, nowe sytuacje, varia. Od ubiegłego roku pojawiła się kolejna płaszczyzna, nazwana przez organizatorów idiomem. Idiomem Festiwalu Malta 2011 stało się wykluczenie, rozumiane jako stan istnienia, w którym znaleźć się może każdy z nas, w każdym momencie swego życia.

Przygotowanie spektaklu „Osadzeni. Młyńska 1” było możliwe jedynie dzięki współpracy, jaką poznański areszt nawiązał z dyrektorem Teatru Ósmego Dnia Ewą Wójciak, w ramach inicjatywy uspołecznienia wykonywania kary pozbawienia wolności. Dyrektorka zainteresowała się funkcjonującym w poznańskim „młynie” zespołem ds. kulturalno-oświatowych oraz jego przedsięwzięciami w zakresie readaptacji poprzez formy działalności o cechach arteterapii. Zanim ruszyły przygotowania do spektaklu, odbył się casting, a właściwie spotkanie z kilkoma osadzonymi, którzy po przedstawieniu przez wychowawcę Annę Michalik założeń teatralno-widowiskowego przedsięwzięcia, wrazili zgodę na rozmowę z aktorami Teatru.

Po pierwszym, przełamującym lody spotkaniu na terenie aresztu, na udział w artystycznym projekcie zdecydowało się ośmiu osadzonych. Na początku wspólnej pracy aktorzy zaproponowali, aby stworzyli oni swoje historie, czyli biografie, opisujące to, z czym borykali się na wolności i to, co stało się ich udziałem teraz. Praca aktorska polegała m.in. na wielotygodniowych ćwiczeniach, podczas których aktorzy uczyli skazanych profesjonalnej deklamacji „Elegii duinejskich” Rainera Marii Rilkego, sami zaś próbowali wczuć się w losy osadzonych. Początkowe wątpliwości wychowawców k.o. co do faktycznego zaangażowania osadzonych w przygotowania do projektu ustąpiły pod wpływem obserwacji tego, co działo się podczas prób. Autentyczna praca, w którą byli zaangażowani nie tylko osadzeni, ale też cały zespół k.o. dała możliwość wspólnego poszerzenia pola wyobraźni i myślenia, pokazując nowe dziedziny także twórczej eksploracji. Sam fakt wielogodzinnych spotkań z aktorami miał ogromne znaczenie, zmienił bowiem codzienne, szare środowisko więzienne w środowisko twórczej, teatralnej interakcji.

Premiera spektaklu „Osadzeni. Młyńska 1” odbyła się 7 lipca br. na deskach Teatru Ósmego Dnia, choć w pierwotnych planach i założeniach artystycznych spektakl miał mieć miejsce na aresztowym dziedzińcu i być przekazany za pomocą łącz transmisyjnych na przyległą do jednostki ulicę. Gra aktorów w opinii widzów była poruszająco prawdziwa, taka jakby byli bohaterami scenariusza, a nie odgrzywanymi czyjeś trudne losy. Szczególna i przejmująca scenografia, dźwięki krat, kluczy, odgłosy pochodzące ze spacerniaków przybliżały widzom realia więziennej atmosfery. Jeszcze przed premierą spektaklu na stronach internetowych Festiwalu Malta 2011 pojawiła się informacja, że w związku z dużym zainteresowaniem Teatr Ósmego Dnia zdecydował się wystawić dodatkowe przedstawienie „Osadzeni. Młyńska 1”.

**Maciej Gołębiowski, współpr. Anna Michalik**



foto: Andrzej Majos

# W hołdzie prof. Hołdzie

**„Problemy penologii i praw człowieka na początku XXI stulecia” to tytuł książki poświęconej pamięci profesora Zbigniewa Hołdy, która ukazała się w drugą rocznicę jego śmierci.**

Upływ czasu ruguje z naszej pamięci wiele zdarzeń i zaciera twarze znanych nam osób. O niektórych nie wypada jednak zapomnieć. Taką postacią jest z pewnością profesor Zbigniew Hołda. Chwalebna inicjatywa pracowników Wydziału Prawa i Administracji Uniwersytetu Jagiellońskiego, a zwłaszcza prof. Barbary Stańdo-Kaweckiej i prof. Krzysztofa Krajewskiego, którzy zajęli się redakcją książki, dotyczył także nas, funkcjonariuszy Służby Więziennej. Wiosną 2010 r. pismem skierowanym do dyrektora generalnego SW komitet redakcyjny zaprosił funkcjonariuszy i pracowników więziennictwa do przygotowania tekstów do tej publikacji.

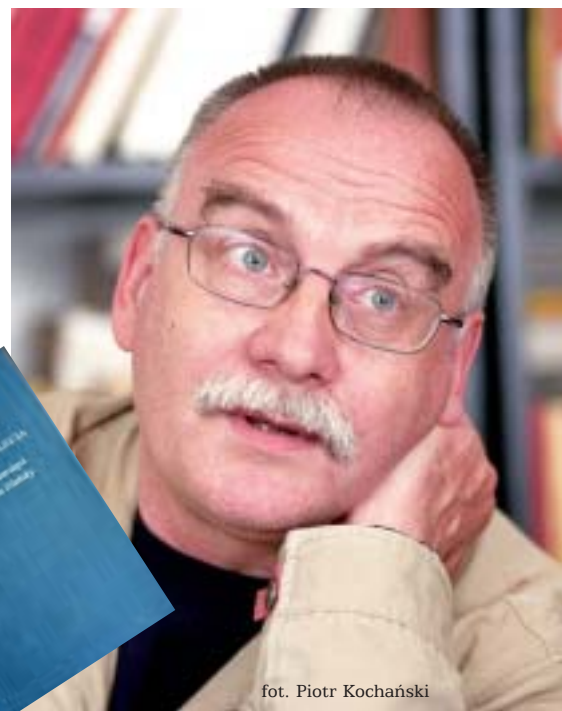
Wszyscy, którzy znali prof. Hołdę wiedzą, że współczesne polskie prawo karne wykonawcze swój kształt w znacznej mierze zawdzięcza m.in. jego dokonaniom. Rozległe zainteresowania badawcze profesora w zakresie prawa i polityki karnej oraz ochrony praw człowieka sprawiły, że na apel odpowiedziało kilkoro funkcjonariuszy. Tym samym zagadnienia penitencjarne, jakże bliskie Zbigniewowi Hołdzie, zostały wzbogacone o doświadczenia praktyków.

Księgę, starannie wydaną przez Wolters Kluwer Polska Sp. z o. o., otwiera rzeczowe, ale bardzo ciepłe „Wspomnienie o Profesorze Zbigniewie Hołdzie” autorstwa Barbary Stańdo-Kaweckiej. Po nim następuje obszerny, tak jak jego zainteresowania, wykaz prac profesora. Całość, zawierająca publikacje 54 autorów, którzy przyjęli zaproszenie do współpracy w przygotowaniu książki, została podzielona na sześć części tematycznych: prawo karne materialne, prawo karne procesowe, prawo karne wykonawcze, prawa człowieka, kryminologia oraz varia. Spektrum zatem wystarczająco szerokie, by pomieścić różne

spojrzenia na nie tylko polską teorię i rzeczywistość prawną. Dedykowane pamięci profesora artykuły w wielu przypadkach wskazują na jego inspirującą rolę w podjęciu tematu przez autorów. To dowód na to, że spotkanie z nim zawsze było niezwykle i twórcze.

Takiego zdania są także kolejne 33 osoby reprezentujące świat nauki, które wraz z autorami artykułów pragną złożyć hołd pamięci prof. Zbigniewa Hołdy („In memoriam”). Myślę, że lista ta nie jest zamknięta i wielu innych zachowało w zyczliwej pamięci postać profesora. Jego poglądy i opinie prezentowane były także na łamach „Forum Penitencjarnego” i „Przeglądu Więziennictwa Polskiego” (był członkiem kolegium redakcyjnego).

**Bogusław Woźnica**



fol. Piotr Kochański

## Był moim Przyjacielem

10 czerwca br. w Krakowie na Wydziale Prawa i Administracji Uniwersytetu Jagiellońskiego odbyła się konferencja poświęcona pamięci prof. Zbigniewa Hołdy. Konferencja ta miała jakby podwójny charakter. Po pierwsze – wspomnieniowy, ponieważ liczni uczestnicy nawiązywali do swoich kontaktów z Profesorem, mówiąc o jego pracy naukowej, dydaktycznej i społecznej. Sylwetka Zbyska Hołdy (piszę tak, będąc jego przyjacielem) jawi się jako sylwetka osoby niezwykle serdecznej, zaangażowanej społecznie i pomagającej innym bezinteresownie. Wystarczy wspomnieć o jego działalności w ramach „Solidarności” w latach 80. zakończonej internowaniem, w „Patronacie” czy później w Fundacji Helsińskiej. Wszyscy zabierający głos kolledzy Zbyszka a także byli studenci podkreślali ten rys jego charakteru.

Drugi nurt konferencji stanowiła dyskusja naukowa koncentrująca się

na problemach głównie z zakresu polityki karnej naszego państwa na podstawie przygotowanych referatów. Warto podkreślić, że była krytyczna, wytykająca liczne braki zauważone zarówno w ustawodawstwie karnym, jak i praktyce jego stosowania. Trwałym owocem konferencji jest publikacja „Problemy penologii i praw człowieka na początku XXI stulecia, Księga poświęcona pamięci Profesora Zbigniewa Hołdy”. Tworzą ją prace poruszające ważne i aktualne zagadnienia z zakresu prawa karnego materialnego, procesowego i wykonawczego, a także praw człowieka i kryminologii. Oczywiście, znalazło się w niej również wspomnienie o profesorze Zbigniewie Hołdzie i przedstawienie jego wkładu w naukę prawa. Sądzę, że jest to najlepsze upamiętnienie Profesora. Warto zapoznać się z wydaną księgą pamiątkową.

**Teodor Szymanowski**

**HR HELSIŃSKA FUNDACJA  
PRAW CZŁOWIEKA**

**WEŹ KURS NA  
WIELOKULTUROWOŚĆ**

Helsińska Fundacja Praw Człowieka zaprasza osoby pracujące w urzędach samorządowych, oświacie, służbach medycznych i służbach mundurowych na **250-godzinny kurs trenerski**.

Kurs obejmuje **zajęcia teoretyczne i praktyczne** poświęcone zagadnieniom praw człowieka i wielokulturowości oraz rozwijaniu kompetencji trenerskich i międzykulturowych. Dokumenty można składać **do 28 września 2011 r.**

Szczegółowe informacje o naborze:

**[www.hfhr.org.pl/wezkurs](http://www.hfhr.org.pl/wezkurs); <http://www.facebook.com/wielokulturowosc>**



Projekt „Weź kurs na wielokulturowość...” jest współfinansowany ze środków Europejskiego Funduszu na Rzecz Integracji Obywateli Państw Trzecich oraz budżetu państwa.

# Papierowa władza

Czym zajmowała się administracja penitencjarna tuż po wojnie, gdy brakowało wszystkiego, nawet papieru do pisania? Co zawierały karty urzędowej dokumentacji?

Zachowanego, bardzo szczątkowego i szczupłego, rozrzuconego po wielu archiwach materiału, dotyczącego korespondencji prowadzonej przez jednostki penitencjarne z organami bezpieczeństwa publicznego tuż po II wojnie światowej można spróbować wyodrębnić, czym zajmowała się ówczesna administracja więzień i czego dotyczyły pisma kierowane do przełożonych. Oczywiście, jest to przyczynek do dalszych badań, niejako pierwszy krok do poznania naszej – nie tak odległej przeszłości – historii.

Tak jak dzisiaj, tak i wtedy statystyka i różnego rodzaju analizy do pracowników wyższego szczebla, do urzędów wojewódzkich i centralnych, to była podstawa. Miesięczne, kwartalne, półroczne i roczne sprawozdania. O czym? Pisano o liczbie i kategoriach więźniów w jednostce, o zasądzonych wyrokach, ucieczkach z więzień (szczególnie w pierwszych latach po wojnie), transportach i, co szczególnie tragiczne, o wykonanych wyrokach śmierci. Inną kategorię statystyk stanowiły analizy dotyczące funkcjonariuszy, opisujące rotację strażników, ich przynależność partyjną (ilu było w PPR, PPS, PSL, ilu bezpartyjnych), ilu wierzących, liczbę kar dyscyplinarnych, narodowość czy też dezercje (to lata 1945-1947). Szczególnie analizując przynależność partyjną można uchwycić powolną zmianę tendencji od mniej więcej równowagi między funkcjonariuszami należącymi do Polskiej Partii Robotniczej (PPR), Polskiej Partii Socjalistycznej (PPS) i bezpartyjnymi w początkowym okresie, tuż po 1945 r., do systematycznej przewagi funkcjonariuszy z przynależnością do PPR. Po zjednoczeniu PPR i PPS w Polską Zjednoczoną Partię Robotniczą (PZPR) statystyk o przynależności partyjnej nie prowadzono już w takiej formie jak kiedyś, gdyż większość funkcjonariuszy musiała należeć do PZPR lub jej przybudówek (np. późniejszego ZSMP).

Do sprawozdań, o których mowa wyżej, zaliczyć należy również relacje i analizy dotyczące szkoleń i pogadek propagandowych przeprowadzonych wśród funkcjonariuszy, uświadamiających ich o wyższości „władzy ludowej” nad obozem mikołajczykowskim (PSL), londyńskim i reakcyjnymi bandami leśnymi (jak to wynika z kwerendy przebadanego materiału archiwalnego). Chodzi o okres 1945 r., referendum w 1946 r. oraz wybory do Sejmu w 1947 r. Wtedy jeszcze, w pierwszych latach powojennych, „władzy ludowej” chodziło o zachowanie pozorów demokracji w społeczeństwie i aparacie bezpieczeństwa, w którym istotną rolę miała do spełnienia ówczesna Straż Więzienna. Do tej samej grupy korespondencji można zaliczyć informacje dla władz, dotyczące różnego rodzaju apeli i zebrań funkcjonariuszy, które miały za zadanie zademonstrowanie ich solidarności z nową władzą, pisma potępiające „reakcyjne podziemie zbrojne związane z emigracyjnym obozem londyńskim”.

Inną kategorią prowadzonej korespondencji były dokumenty dotyczące transportowania osadzonych między wydziałami lub urzędami bezpieczeństwa. Pisma te były ze względu na zachowanie bezpieczeństwa zakwalifikowane do klauzuli „ściśle tajne” lub „tajne – specjalnego znaczenia”. Analizując ówczesną korespondencję „transportową”, zauważyć można następujące szczególności: ilu więźniów pobiera wyznaczony konwój, kiedy się odbywa, skład konwoju. Charakterystyczne wtedy (lata 40. XX w.) było to, że konwoje wyznaczały organy zwierzchnie więzień. Po prostu delegowano np. funkcjonariuszy z urzędów bezpieczeństwa publicznego, którzy mieli pobrać osadzonego lub grupę osadzonych i przetransportować ich do wyznaczonego zakładu lub urzę-

imienny

Centralnego Więzienia w Rawiczu.

Funkcja	Przynależność part.	Zatwierdzony.
Z-ca kier. Doz. [illegible]	PPS.	20.10.
Kom. [illegible]	P.P.R.	20.10.
[illegible]	P.P.R.	20.10.
[illegible]	P.P.R.	20.10.
[illegible]	P.P.S.	20.10.
str.	P.P.R.	20.10.
str.	P.P.S.	20.10.
str.	P.P.S.	20.10.
str.	P.P.S.	20.10.
Dow. zmian	P.P.R.	20.10.
str.	P.P.S.	20.10.
str.	P.P.R.	20.10.
str.	P.P.R.	20.10.
str.	P.P.R.	20.10.
str.	—	20.10.

du bezpieczeństwa publicznego. Oczywiście, dla doraźnych celów wyznaczano do transportowania funkcjonariuszy z danej jednostki. Zdarzały się informacje o skandalicznych przypadkach, jakie miały miejsce w trakcie przewożenia więźniów, wręcz – jak to napisano w jednym z pism z Wydziału Więzień i Obozów Ministerstwa Bezpieczeństwa Publicznego w Warszawie – „kompromitujące Straż Więzienną i organa bezpieczeństwa publicznego”.

Wśród korespondencji biurowej były też różnego rodzaju pisma o funkcjonariuszach, które przesyłano do przełożonych. W szczególności dokumenty mające na celu zdyscyplinowanie funkcjonariuszy, których postawa, mówiąc bardzo ogólnie, była na bardzo niskim poziomie. W pierwszych latach powojennych przypadki dezercji (nawet z bronią!), pijaństwa na służbie i zdziwienia w pracy i poza nią nie należały do rzadkości. Sen z powiek przełożonych spędzał także brak wykształcenia wśród personelu więziennego, szczególnie po odsunięciu od pracy przedwojennych strażników. I tego typu pisma też przesyłano do przełożonych.

Inną grupą pism była korespondencja wewnętrzna kierowana do naczelnika więzienia przez funkcjonariuszy różnego szczebla. Informowano w nich (pismo z 13.09.1946 r.) o: „informuję ob. naczelnika, że będąc na inspekcji w..., obywatelka..., była nietrzeźwa i siedziała na kolanach u obywatela...”, lub pismo strażni-

REPUBLIKA POLSKA  
MINISTERSTWO BEZPIECZEŃSTWA  
PUBLICZNEGO  
DEPARTAMENT WIEZIENICTWA I OBOZÓW

Warszawa, dn. 20

Do

Naczelnika

R.

IV.Insp,...../45/tj

transportu więźniów

Polecam Wam przyjąć  
od dnia 27.08.1946 r. więźniów z listy  
spisu, wraz z aktami, depozytami  
i dokumentami więźniów.

Więźniom należy  
zapewnić w suchych prowiantach - na 2 tygodnie

Czynności przygo-  
towania zgodne z przepisami Instrukcji

miast 14.07.1946 r. naczelnik więzienia w piśmie do Mi-  
nisterstwa Bezpieczeństwa Publicznego w Warszawie:  
„przesyłam pieczętkę więzienia sprzed wojny Rzeczpos-  
polita Polska – Naczelnik Więzienia w Rawiczu”.

Prowadzona była również korespondencja z przełożo-  
nymi dotycząca bezpośrednio bezpieczeństwa zakła-  
dów. I tak 3.12.1945 r. naczelnik zakładu w Rawiczu zo-  
stał poinformowany przez szefa Wojewódzkiego Urzędu  
Bezpieczeństwa Publicznego w Poznaniu o możliwości do-  
konania napadu i rozbicia więzienia przez wrogie pań-  
stwu polskiemu bandy zbrojne. Należy skontaktować się  
z Korpusem Bezpieczeństwa Wewnętrznego, który sta-  
cjonuje przy zakładzie, aby wzmocnić ochronę zakładu.  
Były też materiały dotyczące samych osadzonych, ich za-  
chowań i nastrojów (szczególnie chodzi tu o więźniów  
politycznych).

W pierwszych powojennych latach ze względu na trud-  
ności aprowizacyjne w całym kraju, a co za tym idzie rów-  
nież w więzieniach, informowano przełożonych o brakach  
we wszystkim. Dotyczyło to umundurowania, uzbroje-  
nia, wyżywienia, lekarstw, odzieży dla osadzonych, pa-

le Karne  
w Rawiczu  
1945  
Poleca

MINISTERSTWO BEZPIECZEŃSTWA  
PUBLICZNEGO  
DEPARTAMENT WIEZIENICTWA I OBOZÓW

Insp. 2042/45/tj

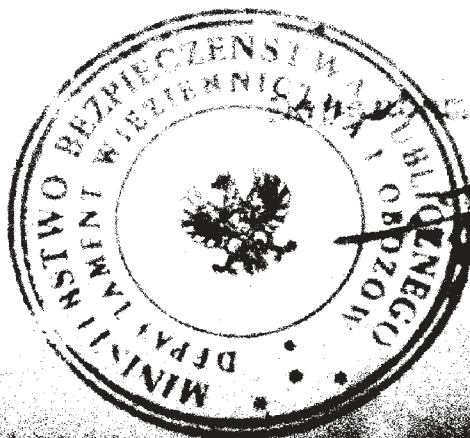
le Karne  
w Rawiczu

Do  
Naczelnika więzienia

w Rawiczu

Polecam oddawę niniejszego ob-  
rotu dowodzącego komercju z 30.08.1946 r.

Przebieg choroby więźniów i lewicowego wydasz za obrotu licznym  
dokumentacji służbowej dotyczących do odtransportowania więźniów  
z aktami i depozytami.



dyrektor  
J. J. Zanusiński, ppłk.

ka... do naczelnika z 29.08.1946 r.: „melduję, że pod-  
czas odbierania paczki od obywatelki Jakubowskiej,  
w/w powiedziała, że paczka ma być przekazana jakiemuś  
więźniowi, byle nie był on Żydem”. Korespondencja we-  
wnętrzna była też prowadzona między naczelnikiem  
a przełożonymi. I tak naczelnik więzienia w Rawi-  
czu 28.08.1946 r. pisał do kierownika Wojewódzkiego  
Urzędu Bezpieczeństwa Publicznego w Poznaniu: „infor-  
muję, że w dniu 18 sierpnia w Rawiczu odbyły się do-  
żynki, podczas których pochód mieszkańców przeszedł  
wzdłuż bramy zakładu niosąc orła w koronie oraz śpie-  
wając m.in. hymn oddziału „Parasol” (AK). Pochód za-  
trzymał się na około 5 minut przed bramą zakładu. Takie  
działania są na rękę reakcyjnemu podziemiu”. Nato-

pięru itp. Do pisania wykorzystywano niezapisane stro-  
ny przejętych po 1945 r. hitlerowskich druków urzęd-  
owych. Bardzo mało natomiast (ze zrozumiałych wzglę-  
dów) zachowało się korespondencji dotyczącej spraw  
związanych z prowadzoną na terenie więzień działalno-  
ścią mającą na celu rozpracowanie osadzonych, jak rów-  
nież funkcjonariuszy. Dokumenty te zostały zniszczone,  
bardzo mało zachowało się ich w archiwach. Były nie-  
wygodne i kompromitujące.

Reasumując te krótkie rozważania, należy stwierdzić  
jednoznacznie: nie narzekajmy dzisiaj na ogrom pracy biu-  
rowej (czytaj papierkowej), bo kiedyś było gorzej. No i nie  
było komputerów, faksów i kserokopiarek.

tekst i zdjęcia Piotr Bruder

## Zawsze gotowi



Płk Artur Dziadosz, zastępca dyrektora generalnego Służby Więziennej odznaczył dwóch lekarzy, długoletnich pracowników SW odznaką „Semper Paratus” (łac. zawsze gotowy). Dr n. med. Jerzy Szrajber pracował w zawodzie lekarza przez 60 lat, w służbie od 1979 r. Był długoletnim kierownikiem ambulatorium przy CZSW. Tadeusz Stanek, były dyrektor Szpitala Rejonowego w AS w Warszawie Mokotowie, główny specjalista Wydziału Służby Zdrowia CZSW, obecnie doradca dyrektora generalnego SW, lekarz z 50-letnim doświadczeniem zawodowym. Dyrektor Artur Dziadosz podkreślił ich zaangażowanie w pracę i oddanie służbie. Podziękował za opiekę medyczną i życzliwość w relacjach międzyludzkich. Przyjmując wyróżnienie odznaczeni podkreślali zwyczajność swej pracy i przywiązanie do etosu zawodowego, który nakazywał im sumiennie wykonywać swe obowiązki.

Odznaką „Semper Paratus” ustanowiono 22 sierpnia 2010 r. w celu uhonorowania funkcjonariuszy Służby Więziennej, którzy w trakcie wykonywania obowiązków służbowych wykazali się wyjątkową odwagą, w szczególności dokonali czynów mających na celu ratowanie ludzkiego życia lub zdrowia. Może też ona być nadana innym osobom za zasługi w realizacji zadań SW. Wyróżnienie nadaje dyrektor generalny z własnej inicjatywy lub na wniosek kierowników danej jednostki organizacyjnej SW.

tekst i zdjęcie GKS

## Europejski Dzień Pamięci



Krzysztof Kwiatkowski, minister sprawiedliwości i Jerzy Buzek, przewodniczący Parlamentu Europejskiego, 22 sierpnia br. zainaugurowali obchody Europejskiego Dnia Pamięci Ofiar Reżimów Totalitarnych. Główne uroczystości, w których uczestniczył premier Donald Tusk, odbyły się 23 sierpnia w Warszawie, w Muzeum Powstania Warszawskie-

go, miejscu szczególnie symbolicznym. – Parlament Europejski zaproponował, by dzień 23 sierpnia ogłosić Europejskim Dniem Pamięci Ofiar Reżimów Totalitarnych w celu upamiętnienia ofiar masowych deportacji i eksterminacji, a jednocześnie ściślejszego zakorzenia demokracji oraz wzmocnienia pokoju i stabilizacji – mówił Jerzy Buzek. Data uroczystości nie jest przypadkowa. 23 sierpnia to dla wielu mieszkańców Unii Europejskiej dzień odzwierciedlający istotę tragedii, jakie miały miejsce w XX w. Dzień, w którym Hitler i Stalin podpisali pakt dzielący Europę, którego konsekwencją była II wojna światowa.

Krzysztof Kwiatkowski stwierdził, że w kontekście naszej roli na arenie europejskiej 2011 r. jest dla Polski momentem szczególnym. – Sprawujemy prezydencję i to u nas, w Warszawie, po raz pierwszy obchodzimy ten dzień. Polska prezydencja objęła to wydarzenie patronatem. Chcemy, aby Europejski Dzień Pamięci był zapamiętany i odpowiednio obchodzony. Jesteśmy to winni ofiarom nazizmu i komunizmu oraz pamięci ofiar holocaustu, który był zbrodnią o niespotykanej w świecie skali. Uznanie pamięci o ofiarach minionych tragedii jest istotnym elementem wspólnego dziedzictwa zjednoczonej Europy – powiedział minister.

Podczas uroczystości przybyli do Warszawy ministrowie sprawiedliwości państw UE podpisali wspólną „Deklarację Warszawską”. Jednym z jej głównych celów jest wskazanie na konieczność edukowania społeczeństwa, by w przyszłości uniknąć takich tragicznych zdarzeń. Dokument będzie symbolem wzajemnego zrozumienia i solidarności w kontekście trudnych i bolesnych doświadczeń związanych z reżimami totalitarnymi.

kk

## Grupa Wyszehradzka



fol. Justyna Bednarek-Wróbel

Zakład Karny w Jastrzębiu-Zdroju od kilkunastu lat prowadzi ożywną współpracę ze służbą więzienną Czech, Słowacji i Węgier, czyli państw Grupy Wyszehradzkiej. Każdego roku jeden kraj jest gospodarzem panelu dyskusyjnego poświęconego funkcjonowaniu systemów penitencjarnych obowiązujących w tej części Europy. Tegoroczne spotkanie, organizowane przez polską Służbę Więzienną, skoncentrowane było na efektach wdrażania reformy, która zmienia dotychczasową, liczącą pół wieku strukturę organizacyjną. Ważnym tematem były zmiany prawne i system dozoru elektronicznego oraz walka z przeludnieniem w jednostkach penitencjarnych, co do niedawna stanowiło największy problem polskiego więziennictwa. Przedstawiciele zakładów karnych w Hermanicach (Czechy), Dubnicy nad Vahom (Słowacja) oraz Pecs (Węgry) przedstawili sposób funkcjonowania więziennictwa w ich krajach, jak również wskazali trudności, jakie napotykają w codziennej pracy. Z oficjalnych spotkań oraz z kularowych rozmów jednoznacznie wynikało, że wspólnymi problemami państw Grupy pozostaje niewystarczająca liczba miejsc w zakładach karnych, kwestia osób oczekujących na odbycie kary pozbawienia wolności, przeludnienie. Problemy te najjaskrawiej wystąpiły na Węgrzech, gdzie przeludnienie sięga 160 proc. Zagraniczni goście mogli także obserwować praktyczną realizację zadań nałożonych na Służbę Więzienną, czemu służyły wizyty w Zakładzie Karnym w Cieszynie i Areszcie Śledczym w Katowicach.

Tomasz Marciniak

## Na Świętej Grabarce



fol. Krzysztof Kowaluk

Już po raz czwarty w wigilię prawosławnego Święta Przemienienia Pańskiego funkcjonariusze Służby Więziennej udali się na pielgrzymkę pieszą na Świętą Górę Grabarkę. 18 sierpnia wyruszyli w towarzystwie podlaskich służb mundurowych niosąc na ramionach olbrzymi krzyż wotywny w intencji wszystkich, których powołaniem jest mundur.

Pielgrzymkę zorganizował Okręgowy Inspektorat Służby Więziennej w Białymstoku oraz Areszt Śledczy w Hajnówce. Wzięli w niej udział funkcjonariusze z okręgów białostockiego, lubelskiego i warszawskiego oraz przedstawiciele Centralnego Zarządu Służby Więziennej z zastępcą dyrektora generalnego SW płk Krzysztofem Kellerem. Uroczystościom przewodniczył prawosławny ordynariusz Wojska Polskiego, biskup Jerzy Siemiatycki. Skierował on wiele ciepłych słów do funkcjonariuszy SW, zwracając uwagę na trud codziennej służby i dziękując za organizację pielgrzymek na Grabarkę, skupiających wyznawców prawosławia wszystkich formacji mundurowych. Warte podkreślenia jest to, że w pielgrzymkach biorą udział nie tylko wyznawcy prawosławia. Pracujący na co dzień obok siebie ludzie, mają potrzebę wspólnego uczestniczenia w ważnych dla siebie chwilach także poza służbą.

Michał Zagłoba

## Kierunek: Częstochowa



Pielgrzymka 2011. Więźniowie poszli już po raz 12. Tym razem niedużą grupą, i jak zwykle zabrali ze sobą masę pytań, nadziei i postanowienie, by przez 10 dni służyć tym, którzy bardziej od nich potrzebują pomocy. Prowadził ich kapelan z ZK we Włocławku, 2-metrowy olbrzym o szerokim uśmiechu, w kowbojskim kapeluszu, ojciec pocieszyciel Damian Kosecki. Pogoda była zmienna, idących moczył deszcz,

suszyło słońce. Ale jak mówili, warto było się starać. Na co dzień większość ludzi ma mało czasu na refleksję, dystans do przynajmniej jednej, bywa, codzienności. Jak powiedzieli nam pielgrzymi z za krat, to dobry czas na przemyślenia, zastanowienie się nad sobą, snucie planów na „po wyjściu”. Nie słyszałem specjalnie narzekania na bóle nogi czy mięśnie. Więźniowie z Białej Podlaskiej jak zwykle zajmowali się Irkiem, „bratem” sparaliżowanym, który mimo swojej trudnej sytuacji jest niewyczerpanym źródłem optymizmu i pocieszenia. Bo jak mówią ci, którzy go znają, on prawdziwą radość ma w sobie. I chętnie dzieli się z innymi. W tegorocznej pielgrzymce do Częstochowy uczestniczyło 11 więźniów pod opieką ojca Damiana, oraz 16 pod opieką wolontariuszy fundacji „Sławek”. Pielgrzymom towarzyszyło też siedmiu byłych osadzonych. Pochodzili z różnych zakładów, od Białej Podlaskiej, Żytkowic, poprzez Wołów, Włocławek po Białąkę. W tym roku po raz 300. (bez nawet jednego roku przerwy) na Jasną Górę ruszyła Warszawska Pielgrzymka Piesza, a „nasza” pielgrzymka niepełnosprawnych, w której szli więźniowie – po raz 20.

tekst i zdjęcie Grzegorz Korwin-Szymanowski

## SDE wobec pedofilów

Rada Ministrów przyjęła projekt przygotowany w Ministerstwie Sprawiedliwości. Zakłada on kierowanie na kontrolowane leczenie ambulatoryjne osób, które odbyły karę pozbawienia wolności za popełnienie najcięższych przestępstw seksualnych w związku z zaburzeniami preferencji seksualnych, możliwość stosowania aresztu domowego wobec oskarżonych (podejrzanych). W obydwu przypadkach stosowany będzie dozór elektroniczny. To najważniejsze propozycje z przygotowanych w Ministerstwie Sprawiedliwości zmian w przepisach karnych, które zaakceptowała Rada Ministrów. Skierowanie na kontrolowane leczenie ambulatoryjne, jako środek zabezpieczający, będzie można zastosować np. wobec sprawców czynów pedofilskich, w tym gwałtu pedofilskiego.

Do tej pory wobec sprawców takich przestępstw można było stosować „zwyczajne” leczenie ambulatoryjne lub w zakładzie zamkniętym. Nowe rozwiązanie zakłada, że osoby takie przebywając na wolności będą musiały zgłosić się na terapię i będą kontrolowane przy użyciu aparatury monitorującej. Ten środek zabezpieczający będzie można stosować wobec sprawcy, który ma zakaz zbliżania się do określonych osób lub przebywania w określonych miejscach. Takie rozwiązanie ma pomóc w izolacji sprawców od ich ofiar. Powinno także zapobiec popełnianiu nowych przestępstw, bo sprawca będzie miał świadomość, że jego miejsce pobytu jest pod stałą kontrolą.

– Przyjęte regulacje wpisują się w konsekwentnie realizowaną przez rząd politykę zapobiegania przestępstwom seksualnym – mówi minister sprawiedliwości Krzysztof Kwiatkowski. – Od roku obowiązują przepisy, które przewidują surowe kary za czyny pedofilskie, w tym gwałt pedofilski oraz kierowanie pedofilów na leczenie farmakologiczne i psychoterapię – przypomina. Rząd proponuje także wprowadzenie do prawa karnego aresztu domowego, jako środka zapobiegawczego, stosowanego wobec oskarżonego, w którego miejscu zamieszkania będzie można zainstalować aparaturę umożliwiającą dozór elektroniczny. Obecnie taki dozór stosowany jest wobec skazanych na karę pozbawienia wolności nieprzekraczającą roku. Dzięki nowym przepisom dozór elektroniczny będzie nie tylko sposobem wykonywania kary pozbawienia wolności, ale także środkiem zapobiegawczym stosowanym wobec oskarżonych w toczącym się postępowaniu karnym.

Oznacza to zastosowanie aparatury elektronicznej do kontroli ich zachowań, obok obecnie istniejących środków: tymczasowe aresztowanie, poręczenie majątkowe i dozór policyjny. Areszt domowy będzie stosowany przez sąd rejonowy na wniosek oskarżonego. Jeśli w trakcie jego stosowania ma on zamieszkiwać z innymi osobami, np. dorosłymi członkami rodziny, to będzie konieczna ich pisemna zgoda na zainstalowanie aparatury monitorującej w domu lub mieszkaniu. Oskarżony korzystający z aresztu domowego będzie musiał nosić nadajnik i przebywać w zasięgu stacjonarnego urządzenia monitorującego. Będzie mógł się oddalić na odległość do 200 m, tak aby pozostawać w zasięgu oddziaływania urządzenia. Areszt domowy ma być orzekany na okres do trzech miesięcy z możliwością przedłużania, nie dłużej jednak niż na dwa lata. Okres jego stosowania zaliczany byłby na procent orzeczonej kary.

Joanna Dębek

rzecznik prasowy ministra sprawiedliwości

# Beskidy-Wiśla 2011

Już po raz 63. odbył się Ogólnopolski Rajd Górski Służby Więziennej „Beskidy – Wiśla – 2011”. Honorowym patronatem imprezę objęli: dyrektor generalny Służby Więziennej gen. Jacek Włodarski, dyrektor okręgowy w Katowicach płk Mirosław Gawron oraz burmistrz Wisły Jan Poloczek. Góry zdobywało 113 uczestników (funkcjonariuszy i emerytów SW oraz członków ich rodzin). Bazą rajdu był (już po raz drugi) Ośrodek Wczasowy „Sośna” w Wiśle. Trasy wiodły szlakami Beskidu Śląskiego i Żywieckiego. Najlicniejszą grupą była delegacja inspektoratu gdańskiego, licząca 27 osób. W czasie pięciodniowego pobytu w górach uczestnicy podziwiali uroki beskidzkich lasów i łąk. Organizatorzy zostali uhonorowani pucharem ufundowanym przez burmistrza Jana Poloczka, który wyraził podziw i radość z faktu, że impreza po raz kolejny zawitała do Perły Beskidów, Wisły. 63. rajd był okazją do upowszechnienia turystyki górskiej i stworzenia możliwości spędzenia czasu w czynny, atrakcyjny i przyjemny sposób. Do zobaczenia na 64. rajdzie. Z turystycznym pozdrowieniem!

tekst i zdjęcie  
Ryszard Wrzecionko, komandor rajdu



fot. Piotr Kochański

Ogólnopolski Rajd Górski Służby Więziennej „Bieszczady – Olszanica – 2011”, 22-25 września 2011 r. Zgłoszenia z podaniem imienia i nazwiska, daty i miejsca urodzenia, adresu zamieszkania, numeru PESEL, należy kierować do ODK Olszanica.

## Laproszenia

W góry...

„W górach jest wszystko co kocham  
Wszystkie wiersze są w bukach  
Zawsze kiedy tam wracam  
Biorą mnie klony za wnuka”

Jerzy Harasymowicz

... i nad wodę

IGB MAZOVIA Mazowiecka Instytucja Gospodarki Budżetowej zaprasza na **IV Śródlądowe Regaty Żeglarskie Służby Więziennej „O Błękitną Wstęgę Zalewu Żegrzyńskiego”**, które odbędą się w porcie jachtowym Nieporęt w akwenu Zalewu Żegrzyńskiego 15-17 września 2011 r. Informacje: IGB Mazovia, tel: 22 55 39 222, e-mail: p.piwowarczyk@igbmazovia.pl



fot. Piotr Kochański

## Spłynęli pontonem

Weterani turystyki górskiej, i nie tylko, tym razem wyznaczyli sobie spotkanie w Kłodzku. Pomysłodawcą był Le-

szek Jankowski „Biały”, zapaleniec turystyki, który zaskoczył wszystkich nowym pomysłem. Zorganizował I Spływ Pontonowy SW Nysą Kłodzką. To impreza dla „szaleńców”, bo pływanie pontonem to wielka sztuka i wyzwanie. Po odpowiednim instruktażu i podziale na cztero- i pięciosobowe zespoły ruszono na wodę. Było warto. Trasa pierwszego etapu wiodła przez cud Sudetów, przełom bardzki, który pięknymi

widokami zapierał uczestnikom dech w piersiach. Drugi etap był nie mniej widowiskowy. Trzeci dzień to niespodzianka, pontony zostały na brzegu, a wszyscy wyruszyli na górski szlak wiodący przez Kłodzką Górę do Barda. Przeżycia wspaniałe, ale konkluzja jedna – warto odmłodzić zapaleńców turystyki zarówno górskiej, jak i wodnej.

Jerzy Janicki

# Ucieczka bez konsekwencji

**„Nie o to chodzi by złowić króliczka, ale by gonić go...”. Słowa te przypomniałem sobie, gdy zapoznałem się z uzasadnieniem postanowienia o odmowie wszczęcia postępowania w sprawie ucieczki skazanego z zatrudnienia zewnętrznego.**

Takie ucieczki to częste zjawisko w jednostkach półotwartych i otwartych. Zdecydowana większość osadzonych pracuje w systemie bez konwojenta, nadzór sprawuje jedynie wyznaczony pracownik kontrahenta. Ryzyka związanego z kierowaniem osadzanego do pracy na zewnątrz nie da się uniknąć, mimo dochowania wszelkiej staranności w prognozowaniu jego zachowania poza murami. Na szczęście, nieprzewidywalność zachowań osadzonych rozumieją przełożeni i – o ile w wypracowaniu decyzji nie doszło do istotnych błędów – fakt oddalenia się osadzonego traktują jako zdarzenie niezawinione przez służbę. Mimo to, złapanie uciekiniera (sprawcy przestępstwa, jak mi się dotychczas wydawało) jest dla funkcjonariuszy więziennictwa sprawą ambicjonalną. Dlatego, poza powiadomieniem policji, która z większą lub mniejszą intensywnością dokonuje prób ujęcia zbiega, do poszukiwań włączani są funkcjonariusze Służby Więziennej.

**Art. 242. par. 1 kk.** Kto uwalnia się sam, będąc pozbawionym wolności na podstawie orzeczenia sądu lub prawnego nakazu wydanego przez inny organ państwowy, podlega grzywnie, karze ograniczenia wolności albo pozbawienia wolności do lat 2.

**Art. 242. par. 2 kk.** Kto, korzystając z zezwolenia na czasowe opuszczenie zakładu karnego lub aresztu śledczego bez dozoru, bez usprawiedliwionej przyczyny nie powróci najpóźniej w ciągu 3 dni po upływie wyznaczonego terminu, podlega grzywnie, karze ograniczenia wolności albo pozbawienia wolności do roku.

Szary jesienny dzień. Atmosferę jednostki przerywa telefon pracodawcy, który od kwadransa nie może doszukać się jednego z trzech zatrudnionych u niego skazanych. Szczęśliwie na miejscu są obaj kierownicy i oba służbowe samochody. Błyskawicznie uruchamiane są grupy pościgowe, powiadomiona policja. Na miejscowym posterunku znajduje się akurat przewodnik z psem tropiącym, który przed kilkoma tygodniami brał udział w ćwiczeniach o niemal identycznym przebiegu. Jedna z grup udaje się do miejsca pracy, przeszukuje je, sprawdza szatnię, rozpytuje pozostałych osadzonych. Po chwili do naszych funkcjonariuszy dołączają policjanci z psem. Druga grupa penetruje teren, okoliczne przystanki autobusowe, miejsca, gdzie grupują się autostopowicze na tzw. okazje, bar i sklep. Śladów uciekiniera nie ma.

Tymczasem w miejscu zatrudnienia pies podejmuje trop, ślad jest świeży, jednak po dojściu do asfaltowej, ruchliwej drogi się urywa. Przewodnik prosi funkcjonariuszy, by odeszli na bok, nie dekoncentrowali zwierzęcia. I faktycznie, po kilku minutach pies z ujadaniem zmierza do znajdującej się w oddali stodoły, a za nim przez pole biegną funkcjonariusze więzienni wraz z policyjnym przewodnikiem. Skazany nawet nie próbuje dalszej ucieczki, wie, że nie ma szans. Utyłani w błocie funkcjonariusze z satysfakcją wracają do jednostki. Od chwili zgłoszenia ucieczki do ujęcia skazanego minęły niespełna dwie godziny. Skazany zostaje ukarany dyscyplinarnie i przetransportowany do zakładu zamkniętego, wszczęto czynności wyjaśniające, poinformowano prokuraturę.

Po kilku dniach administracja otrzymuje postanowienie o odmowie wszczęcia postępowania w sprawie ucieczki. Prokuratura dochodzi do wniosku, że skazany pracując poza terenem jednostki przebywał tam bez dozoru, czyn oddalenia się z miejsca pracy nie może więc być kwalifikowany jako samouwolnienie określone w art. 242 par. 1 kk, a jedynie jako niepowrót z udzielonego zezwolenia na pobyt poza terenem jednostki, czyli czyn wymieniony w art. 242 par. 2 kk. Aby doszło do przestępstwa, należałoby odczekać trzy dni od momentu, gdy skazany miał powrócić z pracy. Zażalenie zostało odrzucone jako złożone przez organ nieuprawniony. Nie wzięto pod uwagę argumentów o dozorcze uprawnione pracownika i o dozorcze sprawowanym w formie planowych kontroli zatrudnienia.

Nie jestem zwolennikiem karcenia każdego niedozwolonego czynu kodeksowym paragrafem. Jednak dokonanie ucieczki to jeden z postępów, który powinien spotykać się ze zdecydowaną reakcją organów ścigania. Owszem, skazany poniósł konsekwencje dyscyplinarne: przesiedział kilkanaście dni w celi izolacyjnej, został zdegradowany. Ale dał też zły przykład innym. Nie wiem, czy inny skazany kończący odbywanie kary, pracujący na zewnątrz, który z różnych przyczyn nie otrzymał przepustki, nie będzie teraz chciał udzielić sobie takiego zezwolenia samowolnie. Wróci z takiej „wycieczki – ucieczki” po trzech dniach, z pokorą skłoni głowę przed karcącą ręką więziennej sprawiedliwości, a w duchu będzie się śmiał z żadnych, właściwie, konsekwencji swego czynu. A może i policja, znając stanowisko prokuratury, po kolejnym naszym zgłoszeniu powie, że nie będzie prowadzić akcji pościgowej, bo nie doszło do przestępstwa, nie ma wszak żadnej ucieczki. „Jak żeście sami go puścili, to sami go łapcie” – zyczliwie doradzi.

Cóż, „dura lex sed lex”, czyli „durny lex sed lex”, jak parafrazował rzymską maksymę jeden z mych kolegów. Zdegustowany jednak, gorzko zapytam: Mamy łapać, czy też – jak w piosence – jedynie gonić zbiega?

**Jacek Matrejek**

ISSN 1505-2184

„Forum Penitencjarne”  
miesięcznik funkcjonariuszy i pracowników  
Służby Więziennej

**Redakcja:**

ul. Wiśniowa 50, 02-520 Warszawa  
e-mail: redakcja@sw.gov.pl  
Maria Sodomirska, sekretariat, łączność z czytelnikami,  
maria.sodomirska@sw.gov.pl, tel. (22) 640-86-66  
faks (22) 640-86-67

**Wydawca:**

Centralny Zarząd Służby Więziennej  
Ministerstwo Sprawiedliwości  
ul. Rakowiecka 37a, 02-521 Warszawa

**Zespół redakcyjny:**

Krzysztof Kowaluk, redaktor naczelny,  
krzysztof.kowaluk@sw.gov.pl, tel. (22) 640-86-65,  
Małgorzata Nowotny, sekretarz redakcji,  
malgorzata.nowotny@sw.gov.pl, tel. (22) 640-86-68,  
Grzegorz Korwin-Szymanowski,  
grzegorz.korwin-szymanowski@sw.gov.pl,  
tel. (22) 640-86-64, Aneta Lupińska,  
aneta.lupinska@sw.gov.pl, tel. (22) 640-86-64,  
Agata Pilarska-Jakubczak,  
agata.pilarska-jakubczak@sw.gov.pl,  
tel. (22) 640-86-64, Elżbieta Szlęzak-Kawa,  
elzbieta.szlęzak-kawa@sw.gov.pl, tel. (22) 640-86-69,  
Grażyna Wągiel-Linder, grazyna.wagiel-linder@sw.gov.pl,  
tel. (22) 640-86-69, Piotr Kochański, fotoreportaż,  
fotoedycja, archiwum, piotr.kochanski@sw.gov.pl,  
tel. (22) 640-86-68

**Rada programowa:**

Artur Cyruk, kierownik DP AŚ w Hajnówce  
Ilona Dzieniszewska, wychowawca ZK w Wojkowicach  
Zbigniew Głodowski, przedstawiciel NSZZFiPW  
Maciej Gołębiowski, specjalista OISW w Poznaniu  
Waldemar Kowalski, emerytowany funkcjonariusz SW  
Tomasz Krajkowski, wychowawca ZK w Tarnowie  
Jacek Matrejek, dyrektor ZK w Tarnowie Mościcach  
Lidia Olejnik, dyrektor ZK w Lublińcu  
Tomasz Pająk, kierownik DP AŚ w Łodzi  
Edward Waslewski, wykładawca COSSW w Kaliszu  
Bogusław Woźnica, dyrektor ZK w Białej Podlaskiej  
Michał Zoń, dyrektor Biura Prawnego CZSW

**Warunki prenumeraty:** Miesięcznik kolportowany jest w systemie prenumeraty, którą przyjmuje redakcja. Cena prenumeraty rocznej 30 zł, płatne na konto: Centralny Zarząd Służby Więziennej **76 1010 1010 0401 5222 3100 0000 NBP o/o W-wa** z adnotacją:

„Forum Penitencjarne”. **Reklama w „Forum Penitencjarym”:** Cała strona – 1500 zł + VAT; 1/2 strony – 1000 zł + VAT; 1/4 strony – 700 zł + VAT. Na stronach czarno-białych – 50 proc. zniżki. Ogłoszenia drobne – bezpłatne. Należność płatna przelewem na konto: Drukarnia Offsetowa ATU **66 1240 1095 1111 0000 0324 8115 PKO S.A. X o/W-wa, ul. Omulewska 27. Łamanie i druk:** Drukarnia Offsetowa ATU, ul. Działychy 21 i 21a, 04-495 Warszawa, tel./fax (22) 673-46-48, biuro@drukarniaatu.pl. Redakcja zastrzega sobie prawo do dokonywania skrótów, adiacji i zmiany tytułów nadesłanych materiałów. Nakład: 3000 egz. Numer zamknięto 1 września 2011 r. **Materiałów niezamówionych redakcja nie zwraca. Redakcja nie odpowiada za treść reklam.**

**do prenumeratorów**

Zgonie z ustawą z 29 sierpnia 1997 r. o ochronie danych osobowych (Dz. U. z 2002 r. nr 101, poz. 962, z późn. zm.) informujemy, że podane na druku prenumeraty dane osobowe będą przetwarzane przez Centralny Zarząd Służby Więziennej, z siedzibą przy ul. Rakowieckiej 37a w Warszawie, w celu realizacji prenumeraty. Każda osoba prenumerująca czasopismo ma prawo dostępu do treści swoich danych osobowych oraz możliwość ich poprawiania. Podanie danych osobowych (imię, nazwisko, adres) jest dobrowolne, jednakże niezbędne do realizacji zamówienia prenumeraty.

# Balonem do pracy

**S**pektakularne otwarcie Zakładu Karnego w Grądach Woniecko było przyczynkiem do mobilizacji młodej załogi. Puszczony z tej okazji balon, symbol szerokich horyzontów, zobowiązywał. Nadawał też kierunek. Kierunek na zewnątrz, ku wolności. Motywował do kontaktu ze środowiskiem. Był również innym symbolem – wolności, ku której dążą skazani. Dlatego od początku istnienia jednostki, czyli od ponad 10 lat, funkcjonariusze i pracownicy kładą nacisk na kontakt i współpracę z lokalną społecznością.

Jednostka położona na terenie typowo rolniczym, w obiektach byłego PGR-u, z dala od aglomeracji miejskich, postawiła na pracę. Istotną rolę w tym zakresie spełnia zatrudnienie skazanych na rzecz okolicznych gmin. Nieodpłatnie wykonują prace porządkowe i ogólnobudowlane przy remontach szkół, przedszkoli, urzędów i innych obiektów użyteczności publicznej. Szczególnie aktywnie zakład współpracuje z najbliższymi gminami w Rutkach, Wiźnie, Jedwabnem i Zawadach, gdzie pracuje ponad 50 skazanych. Dzięki temu znacznie poprawiła się estetyka osiedli na obszarze tych samorządów. Co roku więźniowie porządkują cmentarz żydowski i teren przy pomniku Sybiraków w Jedwabnem. Zakład kieruje również osadzonych do pracy odpłatnej. Kilkadziesiąt osób jest zatrudnionych u sześciu kontrahentów pozawięziennych. Skazani pracują w firmach budowlanych: remontują, adaptują, wznoszą nowe obiekty, a także wykonują prace przy produkcji i montażu mebli kuchennych, okien, przy naprawie maszyn i urządzeń technicznych. W ramach współpracy z Nadleśnictwem Knyszyn 10 więźniów pracuje w gospodarce leśnej, zajmując się porządkowaniem, ochroną i hodowlą lasu.

Jednostka co miesiąc kieruje do pracy we wszystkich formach zatrudnienia ok. 120 skazanych, powszechność zatrudnienia oscyluje w granicach 54 proc. Do pracy nie wychodzą tylko ci skazani, którzy nie mają odpowiednich kwalifikacji do wykonywania prac na określonych stanowiskach, są niezdolni do pracy z powodów zdrowotnych, jak również ze względów ochronnych lub penitencjarnych.

kk  
zdjęcia archiwum

